

## MADENCİLİK SEKTÖRÜNÜN SANAYİMİZDEKİ YERİ ve ÖZELLEŞTİRİLMESİ

M. S. ALP, B. KAHRAMAN, Z. ERGİN, H. KÖSE

Dokuz Eylül Üniversitesi, Mühendislik. Fakültesi. Maden Mühendisliği. Bölümü, İzmir.

**ÖZET:** Bu çalışmada, Türkiye madencilik sektörünün her yönüyle ülke ekonomisindeki önemi ve özelleştirme gerekçeleri açıklanmaktadır. İlk önce madencilik sektörünün, genel ülke ekonomisi içindeki yeri belirlenmekte ve daha sonra ülke ekonomisinde ilk 500 büyük sanayi kuruluşu içine giren madencilik sektöründeki kamu kuruluşlarının ayrıntılı bir şekilde konumu incelenerek, bunların özelleştirme sebepleri üzerinde durulmaktadır.

**ABSTRACT:** This paper reviews the importance and place of mining sector in Turkey for the benefit of the country's economy in all aspects. Initially, it investigates the situation of mining sector in the country's general economy proportionally. After analysing the companies ranked within the top 500 largest companies, the privatisation reasons are evaluated.

### 1. GİRİŞ

Genel olarak ülkemiz, gerek maden cinsi ve gerek ise potansiyel bakımından önemli bir zenginliğe sahip olmasına karşın, ekonomik koşullar içerisinde madencilik sektörü yeterince gelişmemiştir. Çünkü madencilik sektörü; geniş kapsamlı bir yatırım isteyen, riskli ve geri dönüş süreci uzun olan bir sektör konumundadır. Aynı zamanda uluslararası piyasalardaki ekonomik ve teknolojik değişimlerden de çok çabuk etkilenmektedir.

Günümüzde, doğal kaynakların ekonomik büyüme içinde en önemli faktörlerden biri olduğu bilinmektedir. Özellikle uluslararası ekonomik ilişkilerde, ülkemiz açısından; entegrasyon, ticarete serbestleşme ve yumuşamanın da etkisiyle, sanayi için gerekli hammaddelerin iç ve dış kaynaklardan temininden çok, ekonomik ve güvenilir bir şekilde karşılanması ana ilke olarak kabul edilmektedir. Ancak madencilik sektörü, sanayinin hammadde talebini karşılamada ve ülkenin krizli dönemlerinde darboğaza düşmemesinde de etkin bir rol aldığı gözardı edilemez. Buna ilaveten, Avrupayla bütünleşme gayretleri içinde bulunan ülkemizin rekabet gücünün yeterli ölçüde olabilmesi için; kaliteli, yeterli ölçüde ve sürekli bir şekilde hammaddenin hazırlanması ve temin edilmesi şarttır. Bu nedenlerden dolayı, ülkemizin madencilik

çalışmalarına, üretimin artırılmasına, madencilik teknolojisinin geliştirilmesine ve ekonomik olabilecek her türlü hammadde kaynaklarının ekonomiye kazandırılmasına büyük önem vermeliyiz.

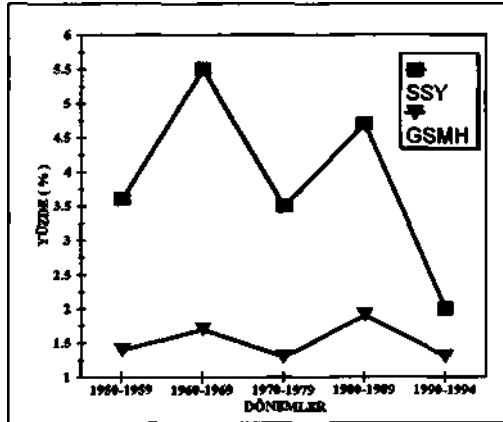
Ülkemizde de, her ülkede olduğu gibi öz kaynakların en iyi şekilde değerlendirilmesi büyük önem taşımaktadır. Özellikle yeraltı kaynaklarının üretimlerinin bir defaya özgü olması ve buna karşın rezervlerin sabit ve onlara olan taleplerin hızla artması, bunların ülkemiz için, etkin ve ekonomik bir şekilde kullanılmasını gerektirmektedir.

Bilindiği üzere, günümüze kadar ülkemizdeki madencilik sektörü devlet eliyle işletilmeye ve geliştirilmeye çalışılmıştır. Madencilik sektöründe yapılan sabit sermaye yatırımlarına bakıldığında, son yıllara kadar özel sektörün, kamu işletmelerinin çok gerisinde kaldığı görülmektedir. Cumhuriyetimizin kuruluşundan günümüze kadar madencilik sektöründe KİT'lerin çok büyük bir payı ve önderliği bulunmaktadır. Ancak son yıllarda, bu işletmeciler KİT'ler ülke ekonomisi içinde kaynak yaratma yerine GSMH'da borçlanma zorunluluğunda olan işletmelere dönüşmüşlerdir. Bu nedenle, madencilik sektöründeki KİT'lerin yeniden yapılanması veya özelleştirilmesi gündeme gelmiştir.

## 2. MADENCİLİK SEKTÖRÜNÜN ÜLKE EKONOMİSİNDEKİ YERİ

Madencilik sektörü, daha uzun zamanlardan beri, sanayileşmenin temel girdilerini üreten bir sektör haline gelmiştir. Ülke ekonomisinde zaman içinde, ağırlığın tarımdan sanayiye kayması, sanayi için gerekli olan hammaddelerin nitelikli ve ekonomik olarak elde edilmesini gerekli kılmıştır. Gelişmiş sanayi ülkelerinin hemen hemen hepsinde madencilik sektörü, ekonomik kalkınmayı başlatan öncü sektör görevini üstlenmiştir. Bu nedenle, ülkemizde de madencilik sektörünün önemi, sanayileşmeyle birlikte gün geçtikçe artmıştır. Madencilik sektörünün ülke ekonomisine katkısının gösterilmesi GSMH içindeki payı olmaktadır. Bu değer, ülkenin maden potansiyeline ve iktisaden gelişmişliğine bağlı olarak değişmektedir.

Ülkemiz madencilik sektörünün, ekonomideki yerini göstermek amacıyla GSMH (Gayri Safi Milli Hasıla) ve SSY (Sabit Sermaye Yatırımı)'ndaki yıllara göre paylarına bakacak olursak, GSMH'daki değeri; 1950-1959 döneminde %1.4, 1960-1969 döneminde %1.7, 1970-1979 döneminde %1.3, 1980-1989 döneminde %1.9 ve 1990-1994 döneminde %1.3, SSY'daki değeri; 1950-1959 döneminde %3.6, 1960-1969 döneminde %5.5, 1970-1979 döneminde %3.5, 1980-1989 döneminde %4.7 ve 1990-1994 döneminde %2.0 olmuştur. Şekil 1'de, dönemlere göre GSMH ve SSY'daki değişimler grafiksel olarak gösterilmektedir



Şekil 1. Dönemlere göre GSMH ve SSY'daki değişimler

Söz konusu GSMH değerlerinden de görüleceği üzere, GSMH'da madencilik sektörünün payı, %2'nin altında ise de yarattığı katma değer yaklaşık

olarak %4-10 civarında olmaktadır. Fakat, dünya ekonomisinde madencilik sektörünün GSMH'daki payı ortalama olarak %5-10 arasında olduğu bilindiğine göre, ülkemizin madencilik sektörü payının ne kadar düşük olduğu ve gün geçtikçe de düşmekte olduğu görülmektedir.

Aşağıda Çizelge 1'de, ülkemiz madencilik sektörünün, GSYİH (Gayri Safi Yurt İçi Hasıla), SSY, GSMH, yatırım teşvik tutan, yabancı sermaye, genel istihdam, genel sektörel üretimler, ihracat ve ithalat içindeki payları 1990-1995 yılları arasındaki değerlere göre yüzdesel olarak verilmiştir.

Çizelge 1 ve Şekil 1'den görüleceği üzere ülke ekonomisinde, madencilik payı gittikçe düşmektedir. Bunun gerçek nedeni madencilik sektöründeki ekonomik faaliyetlerin azalmasından ziyade, genel sektör içinde bulunan diğer sektör paylarının gün geçtikçe artmasından ileri gelmektedir. Son yıllardaki madencilik sektörüne kısaca bakacak olursak; 1993 yılının son dönemlerinden itibaren özellikle dış pazarlardaki gelişmelere paralel olarak, madencilik sektöründe bir hareketlilik gözlenmektedir. Bununla birlikte, 1994 yılında döviz kurlarında meydana gelen gelişmeler, sektörün iç ve dış pazarlarda rekabet gücünü arttırmıştır. Fakat, çizelgedeki değerler incelendiğinde görülmektedir ki, madencilik payı 1993 yılından sonra genel sektörler içinde bir düşme göstermiştir. Bunun nedeni ise, genel sektörler içinde yer alan, madencilik dışındaki diğer sektörlerin paylarının bu yıldan itibaren artış göstermesinden ileri gelmektedir. Ayrıca, madencilik sektöründeki olumlu gelişmelerin, özellikle dış pazarlardaki gelişmeye ve ihracat olanaklarına bağlı olarak, 1995 yılında da sürmesi beklenmektedir.

Madencilik sektörü ihracatımızda son yıllarda, dış pazarlardaki daralma ve artan rekabete bağlı olarak gözlenen düşüş, 1993 yılında durmuş ve özellikle yılın son çeyreğinden itibaren ihracatımız tekrar artmaya başlamıştır. Özellikle, 1993 yılına kadar madencilik sektörü üretimini ve ihracatını olumsuz yönde etkileyen eski Doğu Bloku ülkelerinden kaynaklanan rekabetin azalması ve döviz piyasasındaki değişimlere bağlı olarak sektörün rekabet gücünün anması söz konusu bu gelişmede etkili olmuştur. DPT'nin 1995 yılı geçiş programında da belirtildiği gibi, dış pazarlarda madencilik sektörü ürünlenne olan talebin artmaya devam edeceği ve buna bağlı olarak sektör üretim miktarının da artacağı tahmin edilmektedir. Ayrıca, iç pazarlarda artan rekabet gücüne bağlı olarak oluşan yüksek talebin 1995 yılında da süreceği beklenmektedir (DPT, 1995).

Çizelge I. Madencilik sektörünün ülke ekonomisindeki yeri (DPT 1990-1994, HDTM 1990-1994, TÜSİAD 1994-1995)

Madencilik Payı (%)	1990	1991	1992	1993	1994*	1995**
GSYİH İçinde <sup>1</sup>	1.62	1.52	1.32	1.12	1.09	1.14
GSMH İçinde <sup>1</sup>	1.60	1.51	1.31	1.11	1.07	1.12
Sabit Semaye Yatırımı İçinde	2.4	2.3	2.3	1.4	1.5	1.5
Kamusal Sabit Semaye Yatırımı İç.	3.6	3.5	3.5	2.9	2.4	2.5
Özel Sabit Semaye Yatırımı İç.	1.3	1.3	1.2	0.9	1.2	1.2
Yatırım Teşvik Tutarı İçinde <sup>2</sup>	2.7	4.0	2.9	2.9	2.8	2.7
Yabancı Sermaye İçinde	0.9	1.7	1.6	1.5	1.0	0.9
Genel İstihdam İçinde	1.0	1.0	0.9	0.7	0.9	0.9
Genel Sektörel Üretim İçinde <sup>3</sup>	3.0	3.0	2.9	1.7	1.8	1.8
Genel Sektörel İhracat İçinde <sup>3</sup>	3.1	2.3	2.0	1.5	1.4	1.4
Genel Sektörel İthalat İçinde <sup>3,4</sup>	15.5	13.1	12.5	11.4	14.5	13.7

\* Gerçekleşme Tahmini

\*\* Tahmin

Not: 1. GSYİH ve GSMH için cari fiyatlar alınmıştır.

2. Teşvik belgeli yatırımların proje tutarı değerleri alınmıştır.

3. Genel sektörler, tarım, madencilik, imalat, enerji ve hizmetlerden oluşmaktadır.

4. Madencilik ithalatı, petrol ve doğal gaz ithalatlarını da içermektedir.

### 3- MADENCİLİK SEKTÖRÜNDE ÖZELLEŞTİRME

Ülkemizde, madencilik sektöründeki üretim çalışmalarının yaklaşık olarak %90'nını kamu kuruluşları gerçekleştirmektedir. Diğer bir ifadeyle, madencilik sektöründe üretim devlet eliyle yapılmaktadır. Bilindiği üzere, Türkiye'de sanayileşme ve madencilik çalışmaları KİT'ler öncülüğünde başlamış ve gelişmiştir.

Özellikle madencilik sektöründe, çok geniş kapsamlı ve uzun dönemli yatırımların yapılmasının gerekliliğinden dolayı bu öncülük ülke madenciliğimizin gelişmesinde çok etkili olmuştur. Bu öncülük, bütün KİT'lerde olduğu gibi madencilik sektöründe de özel sektörü geliştirme yönünde olmuştur. Fakat, sözkonusu bu KİT'lerin ekonomik faaliyetlerinin ana hedefinin ülke ekonomisi içinde gelir yaratmak olmasına karşın, son yıllarda borçlanan, zarar eden hiçbir katma değer kazandırmayan kuruluşlar haline dönüşmüşlerdir. Bu nedenlerden dolayı da, ülkemizde KİT'lerin özelleştirilerek tekrar ekonomiye kazandırılması gündeme gelmiş ve son yıllarda ülkemizde en çok üzerinde durulan konu KİT'lerin özelleştirilmesi olmuştur.

Özelleştirmenin gerçek tanımının, bir kamu işletmesinin mülkiyetinin ve yönetiminin özel girişimcilik insiyatifine devredilmesi olduğu herkes tarafından bilinmektedir. Tabii ki sözkonusu özelleştirilecek KİT'lerin arasında madencilik sektöründe yer alan KİT (Eubank, TDCİ, TKİ, TTK, KBİ, ÇİNKUR, Konya Krom Magnezit ve

KÜMAŞ)'ler de bulunmaktadır.

Bu bölümde, özelleştirilmesi düşünülen kamu madencilik kuruluşlarının ekonomik verileri içinde konuların belirleyebilmek ve özelleştirme gerekliliğini ortaya çıkarabilmek için, madencilik sektörü istihdam durumu ve 500 büyük sanayi kuruluşu içerisine giren ve özelleştirilmesi düşünülen madencilik kamu kuruluşlarının ekonomik özellikleri açıklanmaktadır.

#### 3.1. Madencilik Sektöründeki İstihdam Durumu

Maden kaynaklarının insan ve toplum yaşamındaki vazgeçilmez önemini kavrayan ülkeler, bir yandan, bilinen doğal kaynakların en iyi bir şekilde değerlendirme yoluna giderken, diğer bir yandan, bilinmeyen doğal kaynaklarının açığa çıkarılması için yoğun bir çabanın içine girmişlerdir. Gelişmiş sanayi ülkelerinin bir çoğunda madencilik sektörü, ekonomik kalkınmayı başlatan bir öncü sektör görevi üstlenmiştir. Sanayileşmiş ülkelerin milli gelirinde, madencilik sektörünün payı %10-15 gibi bir oranda olmasına karşın ülkemizde ise, %1-2 oranında bulunmaktadır. Bu değerlerin bu kadar düşük olması oldukça düşündürücüdür.

Bilindiği üzere, ülkemizin dünyada söz sahibi olduğu bor, krom ve trona gibi birçok doğal kaynağı bulunmasına rağmen, maden potansiyelimizle bağdaşır bir ölçüde yararlanamayışımızın bir çok nedeni bulunmaktadır. Bunlardan en önemlilerden biri hiç kuşkusuz ki, yetişmiş, insangücümüzü etkin bir şekilde kullanamayıştığımızdır.

Türkiye'deki madencilik sektörüne ait son yıllardaki istatistiki bilgilere bakıldığında, yıllık çalışanlar ortalamasında çok büyük bir değişim göstermesede, ufak bir düşme olmuştur. Ancak özel ve kamu kesiminde çalışan sayılarına göre satış hasılatı ve katma değer oranlarına bakıldığında özel kesimin kamu kesimine göre ülke açısından daha verimli okluğu ve ülkeye sağladığı katma değerinin daha yüksek olduğu görülmektedir. Aşağıda Çizelge 2'de, maden birimlerine ve 1990 yılı verilerine göre; istihdam durumu, çalışanlara yapılan ödemeler ve kişi başına düşen satış hasılatı ve katma değeri verilmiştir.

Genel maden birimlerine baktığımızda (Çizelge 2), kömür madenciliğinde çalışanların sayısının, ham petrol ve doğal gaz biriminde çalışanlara göre,

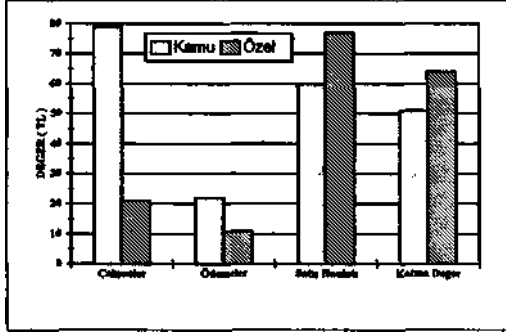
yaklaşık olarak 50 katı olmasına rağmen, yarattıkları yıllık katma değerlere baktığımızda, ham petrol ve doğal gaz biriminin yarattığı katma değerinin neredeyse, kömür madenciliğine yakın bir değere ulaşmış olduğu söylenebilir.

Genel olarak madencilik sektörü değerlerine baktığımızda, sırasıyla özel madencilik sektörünün çalışan başına düşen satış hasılatı  $77 \times 10^6$  TL, katma değeri  $64 \times 10^6$  TL olmasına karşın, kamu sektörünün satış hasılatı  $60 \times 10^6$  TL ve katma değeri  $51 \times 10^6$  TL olduğu görülmektedir. Ayrıca, 1990 yılı verilerine göre, kamu ve özel madencilik sektöründe çalışanlar başına düşen; ödemelerin, satış hasılatlarının ve katma değerlerin grafiksel gösterimi Şekil 1'de verilmektedir.

Çizelge 2. Maden birimlerine ve 1990 yılı verilerine göre istihdam durumu, çalışanlara yapılan ödemeler, kişi başına düşen satış hasılatı ve katma değer (DİE, 1990)

Maden Birimleri	Sektör	İşyeri Sayısı	Çalışan Ortalaması		Çalışanlara Yapılan Ödemeler ( $\times 10^7$ TL/yıl)		Yıllık ( $\times 10^6$ TL/yıl)		Çalışan Başına Düşen ( $\times 10^6$ TL/yıl)		
			Üretimde Çalışanlar	İdari ve Diğer İşlerde Çalışanlar	Üretimde Çalışanlar	İdari ve Diğer İşlerde Çalışanlar	Satış Hasılatı	Katma Değer	Ödemeler	Satış Hasılatı	Katma Değer
Metal Madenler	K	55	7 713	1 171	130	38	474	368	19	53	42
	Ö	112	5 108	212	42	5	20	208	8	4	39
	T	167	12 821	1 383	172	43	694	576	15	49	41
Metalik Olmayan Madenler	K	102	6 791	911	105	24	705	800	17	92	104
	Ö	245	3 587	379	35	7	272	278	11	69	70
	T	347	10 034	1 290	140	31	977	1 078	15	86	95
Kömür Madenciliği	K	56	51 023	10 698	1 003	372	2 192	1 516	22	36	25
	Ö	200	10 870	833	93	8	649	407	9	55	35
	T	256	61 893	11 531	1 096	380	2 841	1 923	20	39	26
Kimya Sanayinde Hammaddeleri	K	9	3 587	658	65	18	539	595	20	127	140
	Ö	24	801	123	9	3	79	105	13	85	114
	T	33	4 388	781	74	21	618	700	18	120	135
Ham Petrol ve Doğal Gaz	K	39	898	-	34	-	1 378	1 388	38	1 535	1 546
	Ö	28	479	-	37	-	476	454	77	954	948
	T	67	1 377	-	70	-	1 854	1 842	51	1 346	1 338
Tuz Madenciliği	K	45	2 073	127	31	2	87	137	15	40	62
	Ö	-	-	-	-	-	-	-	-	-	-
	T	45	2 073	127	31	2	87	137	15	40	62
Diğer Madenler	K	5	107	43	1	2	5	3	20	33	20
	Ö	33	294	33	1	1	11	9	6	34	28
	T	38	401	79	2	3	16	12	10	33	25
Toplam Madencilik Sektörü	K	252	66 425	12 780	1 272	434	4 748	4 073	22	60	51
	Ö	585	19 700	1 424	206	20	1 618	1 347	11	77	64
	T	837	86 125	14 204	1 478	454	6 366	5 420	19	63	54

K. Kamu Sektörü, Ö. Özel Sektör, T: Toplam



Şekil 2. Çalışan basma düşen ödemelerin, satış hasılatının ve katma değer grafiksel gösterimi (1990 yılı verilerine göre)

- Çalışanlar ortalaması değerleri x10<sup>7</sup> TL alınacaktır
- Ödemeler, satış hasılatı ve katma değer 10<sup>9</sup> TL alınacaktır.

Bunun sonucu olarak genelde kamu kesiminin elinde olan maden birimlerinin beklenenin çok altında verimlerle çalıştığı ve ülke için büyük büyük bir katkı oluşturmak yerine bir problem olduğu, çoğunun zarar eden kuruluşlar haline geldiğini söyleyebiliriz. Ayrıca, kamu sektörünün zarar eden kuruluşlar haline gelmesindeki en büyük nedenlerden birisi de idari kadroların gereksinimin çok üstünde insan gücü bantırmasıdır. Şişirilmiş idari ve diğer kadrolara ödenen ücretler kamu sektörünün yıpranmasında çok büyük pay sahibidir. Çizelgedeki değerlerden de görüleceği üzere, toplam madencilik kamu sektöründe idari ve diğer işlerde çalışanların, tüm çalışanlara oran olarak yaklaşık olarak %16 civarında olmaktadır. Oysa, özel sektörde de bu oran yaklaşık

olarak %7 civarındadır. Belirtilen bu rakamlar, madencilik kamu sektöründe gereğinden çok üretim dışı personel barındırdığını göstermektedir.

Türkiye'de ilk 500 büyük sanayi kuruluşu içinde bulunan madencilik sektörü kamu ve özel kuruluşların; üretimden satışlarının, öz sermayelerinin, net aktiflerinin, bilanço karlarının, brüt katma değerlerinin, satış hasılatlarının, net katma değerlerinin istihdam değerlerine oranları aşağıda Çizelge 3'de verilmektedir. Ayrıca bu çizelgede, madencilik sektörünün kar eden kuruluşlarının ve toplam sektörlerin değerleri de açıklanmaktadır. Burada, ilk 500 kuruluş içine giren madencilik kamu kuruluşlarının üretim değerlerinin istihdam değerlerine oranına baktığımızda, daha önce de belirtildiği gibi, madencilik özel sektörünün ülke ekonomisine daha çok katkısı olduğu açıkça görülmektedir.

### 3.2. Sanayi Kuruluşları İçinde Özelleştirilecek Madencilik Kamu Kuruluşlarının Yeri

Son yıllarda ülkemizde, madencilik kamu kuruluşlarının da yer aldığı tüm kamu kuruluşlarının özelleştirilmesi gündeme gelmiş ve birçok özelleştirme şekli veya yöntemi açıklanarak, uygulama çalışmaları başlatılmıştır. Gerçekte, ülkemizde yapılacak olan özelleştirme işlemleri için, Türkiye'nin kendine özgü koşullarının, mevcut KİT'lerin faaliyette bulunduğu alanların ulusal ve uluslararası ekonomideki sektörler içindeki önemini, ürettikleri mal ve hizmetlerin niteliklerinin çok iyi bir şekilde belirlenmesi gerekmektedir.

Çizelge 3. Türkiye'de 500 büyük sanayi kuruluşu içindeki madencilik sektörü kamu ve özel kuruluşlarının istihdam değerlerine göre yeri (İSO, 1994)

Sektör	İşyeri Sayısı	P	ÜS/P	ÖS/P	NA/P	BK/P	BKD/P	SH/P	NKD/P
		Adet	10 <sup>7</sup> TL	10 <sup>8</sup> TL	10 <sup>7</sup> TL	10 <sup>7</sup> TL	10 <sup>7</sup> TL	10 <sup>7</sup> TL	10 <sup>7</sup> TL
<b>Madencilik</b>	19	44 564	323	-25	350	-101	177	325	137
Kamu	14	41 836	297	-43	339	-110	172	299	134
Özel	5	2 728	733	257	513	73	264	770	183
<b>Kar Edenler</b>	11	15 395	570	128	439	151	378	577	328
Kamu	6	12 667	534	117	440	170	403	537	362
Özel	5	2 728	740	179	431	61	263	761	171
<b>Toplam Sektörler</b>	422	451 238	1341	217	1053	141	484	1695	318
Kamu	20	178 712	1040	183	1 127	61	474	1436	255
Özel	402	272 526	1539	239	1004	193	491	1865	360

Not: Tüm verilerde 1993 yılı değerleri alınmıştır

P	• Ücretle çalışanların ortalaması	ÖS	Ö? sermaye, (1993 yılı kan hang)
BK	- Bilanço kan (Vergi öncesi)	NA	• Net aktifler
BKD	• Biliş katma değer	SU	Satış hasılatı
OS	• İretimden sınırlar	NKD	Net katma değer

Tabii ki, aynı koşullar ve özellikle uluslararası ekonomik değişimler madencilik sektörü için geçerlidir. Bilindiği üzere, ekonomik çalışmaların ana hedefi gelir yaratmak olup, elde edilen gelir ise, çalışanlara ücret, maaş, tasarruflara faiz ve girişimcinin sermayesine kar olarak geçer. Bunun dışında, ekonomi içinde yer alan bu çalışmaların diğer bir kazandığını da yarattıkları katma değer olmaktadır. Daha öncede belirttiğimiz KİT'lerin 1986'lara kadar kar eden kuruluşlar olmalarına rağmen, söz konusu bu yıldan günümüze kadar ise, sürekli gerileme gösteren ve zarar eden kuruluşlar konumuna gelmişlerdir. Bu düşüşlerin en önemli nedeni, büyük ölçüde finans maliyetleri ile ücret artışlarından kaynaklanmıştır.

Genel sanayi kuruluşları arasında İstanbul Sanayi Odası (İSO) tarafından hazırlanan "Türkiye'nin 500 Büyük Sanayi Kuruluşu"na ait ekonomik ve mali verilerinden yararlanarak belirlediğimiz ilk 500 büyük sanayi kuruluşu arasına giren madencilik kamu kuruluşları aşağıda Çizelge 4'de verilmiştir. Bu çizelgede sadece ilk 500 büyük sanayi kuruluşu içine girebilen madencilik kamu kuruluşları verilmiştir. Ayrıca, maden kamu kuruluşları yanında, madencilikle ilgili olan; demir çelik işletmeleri, alüminyum işletmesi ve boraks işletmeleri de verilmiştir. Burada da görülmektedir ki, madencilikle ilgili olarak belirlenen 22 kamu kuruluşundan, 13'ü yıllık bilanço kan değeri itibarıyla zarar etmektedir. Ayrıca, söz konusu aynı kuruluşların öz sermaye değerlerinin de eksi değerde olduğu görülmektedir.

Daha önce de belirtildiği gibi Madencilik sektörü, GSMH içinde yaklaşık olarak %1-1.5 arasında bir değer almaktadır. Çizelge 5'de de ülkemizdeki 500 büyük sanayi kuruluşu arasında yer alan madencilik sektörünün konumu ayrıntılı bir şekilde açıklanmaktadır. Toplam madencilik sektörünü 500 büyük sanayi kuruluşu arasında inceleyecek olursak, Çizelge 5'den de görüleceği üzere, satış hasılatlarının %1.70'ı bu sektör tarafından gerçekleştirilmiştir. Bu satış hasılatı değerinin; %3.92'si kamu ve %0.39 özel madencilik kuruluşları tarafından elde edilmiştir. Milli gelir anlamında kar değerinde ise, 1993 yılı verilerine göre KİT olan madencilik kamu kuruluşlarının ekonomik olarak hiçbir katkısı olmayıp, değer olarakta  $4.7 \times 10^{12}$  TL zarar göstermektedir. Net katma değer açısından ise, madencilik sektörünün payı sadece %4 olmaktadır. Buradaki bu yüzdesel değerler, tüm sanayi sektörleri içindeki, kamu ve özel madencilik sektörünün paylarını göstermektedir.

#### 4. İRDELEME ve SONUÇ

Şu anda, ülkemiz madencilik sektörünün olması gereken seviyelerde olduğunu söylemek mümkün değildir. Dünya ülkelerinde ekonomik açıdan madencilikğin önemli bir pay aldığı ve o ülkenin GSMH'daki paylarının önemli bir yer tuttuğunu ve bu önemin giderek artmakta olduğunu görmekteyiz. Buna karşın ülkemizde madencilik sektörünün GSMH'daki payı düşük bir orandadır. Bilindiği üzere, DPT'nin 1995 yılı tahminlerine göre, madencilik sektörünün GSMH'daki payı %1'ler seviyesinde kalmaktadır. Bu olumsuzluğun, ülkemiz açısından, gerekli tedbirlerin alınarak giderilmesi zorunludur. Bu tedbirlerin sağlıklı bir şekilde alınabilmesi için, gelişen günümüz koşullarında madencilik politikasının doğru ve gerçekçi verilere dayandırılarak saptanması şarttır. Öncelikle, diğer sektörlerde olduğu gibi, madencilik sektörüne siyasal tercih açısından gerekli önem verilmelidir. Buna ilaveten, mali yönden yeterli ölçüde yatırım ve teşvik tedbirleri uygulanmalı ve en azından 1991 yılındaki seviyenin üstüne çıkartılmalıdır.

Bilindiği üzere, madencilik sektörü kendini uzun vadede amorti edebilen ve kara geçmesi için yatırım süreci uzun olan bir endüstri dalıdır. Bu nedenle, söz konusu bu sektörün, uzun vadeli ve düşük faizli kredilerle desteklenmesi sektörün gereği olarak zorunlu olmaktadır. Ayrıca, vergi ve istisna yönünden de gerekli teşviklerin bu sektöre tanınması, diğer sektörlerde olduğu gibi şarttır. Özellikle, entegre olacağımız Avrupa ülkeleriyle rekabet edebilmemiz için, bu tedbir ve teşviklerin zaten zayıf durumda olan madencilik sektörüne de tanınması zorunlu hale gelmiştir.

Ülkemizde madencilik sektörü, devlet sektörü ağırlıklı olmak üzere, kamu ve özel sektörler tarafından yürütülmektedir. Her iki sektörde, günümüzün gelişen ekonomik ve sosyal şartlarına bağlı olarak kendilerine çeki düzen vermelidir. Özellikle, ülkemize getireceği yararlar yönünden konu incelenerek, bu sektördeki kamu ve özel sektör tercihi yapılmalıdır. Özelleştirme kapsamında yapılacak çalışmalarda, tüm madenlerin özelleştirilmesi ve özel sektör tarafından pazarlanması yerine stratejik ve ekonomik yönden ülke yaranna olan madenlerin kamu sektöründe üretilmesinde ve pazarlanmasında yarar görülüyorsa, bu kuruluşların reorganizasyonu yapılmak suretiyle ve özel sektör zihniyetiyle işletilmelerine devam edilmelidir. Ancak, siyasal tercih olarak özelleştirilmesi söz konusu olacaksa en azından, üretilen bu stratejik özelliğe sahip bu madenlerin devlet eliyle pazarlanması ve koordine edilmesi zorunlu tutulmalıdır. Bu konu,

Çizelge 4. Türkiye'de ilk 500 büyük sanayi kuruluşu arasında yer alan madencilik kuruluşlarının ekonomik ve mali verileri (ISO, 1994)

500 Firması İçindeki Sıra No	İşletmeler	Üretim Satışları		Satış Hızı		Brüt Katma Değer		Öz Sermaye (1993 Bilanço Karı Hariç)		Net Aktifler		Bilanço Karı (V.Ö.)		İhracat Tutarı			Öcretle Çalıřtırılabilir Ortalama	
		Tutarı 10 <sup>6</sup> TL	Sıra No	Tutarı 10 <sup>6</sup> TL	Sıra No	Tutarı 10 <sup>6</sup> TL	Sıra No	Tutarı 10 <sup>6</sup> TL	Sıra No	Tutarı 10 <sup>6</sup> TL	Sıra No	Tutarı 10 <sup>6</sup> TL	Sıra No	Tutarı 10 <sup>6</sup> TL	Sıra No	Tutarı 10 <sup>6</sup> TL	Sıra No	Adet
179	134	EtiBank Kurba Boraks İşletmesi	790	200-29	790	62-19	666	66-16	436	103-29	1 403	21-7	336	18-6	62 709	739	146-31	890
258	197	EtiBank Bigadiç Kolemanit İşletmesi	558	261-41	586	94-22	471	170-24	187	149-36	813	52-12	316	29-8	46 768	549	104-43	1 134
264	246	EtiBank Ermet Kolemanit İşletmesi	551	271-43	569	201-24	459	245-26	115	170-39	738	44-11	376	42-9	39 263	472	213-36	631
261	258	EtiBank Bandırma Boraks ve Asit Fabrikası	554	279-45	554	106-23	437	88-19	343	135-33	880	395-20	3	87-14	22 470	280	113-44	1 099
79	71	EtiBank Seydişehir Alüminyum İşletmesi	1 610	91-16	1 610	223-33	217	-	-2 766	54-19	1 699	496-63	-2 405	133-16	13 509	150	23-18	4 461
316	307	EtiBank Şarkıromları Ferrolrom İşletmesi	465	337-51	465	-	-156	-	-1 415	145-33	832	491-58	-1 275	48-10	37 045	410	78-37	1 416
41	38	TKİ Ege Linyitleri İşletmesi	2 574	54-14	2 574	18-10	1 653	73-17	410	71-22	1 409	68-13	235	-	-	-	17-15	5 490
63	54	TKİ Garp Linyitleri İşletmesi	1 937	77-13	1 946	25-12	1 188	-	-102	154-38	793	462-33	-214	-	-	-	15-13	5 906
104	95	TKİ Seyitömer Linyitleri İşletmesi	1 299	121-20	1 299	33-14	1 056	112-22	276	101-27	1 046	26-9	480	-	-	-	54-29	2 027
133	131	TKİ Güney Ege Linyitleri İşletmesi	987	157-23	987	47-16	801	92-20	335	151-37	803	73-14	214	-	-	-	44-27	2 495
176	143	TKİ Afyon Elbistan Linyitleri İşletmesi	804	199-28	804	58-17	730	85-18	366	25-13	3 478	459-33	-167	-	-	-	35-24	2 773
370	464	TKİ Oya Anadolu Linyitleri İşletmesi	378	395-53	378	392-51	97	-	-856	205-43	581	479-48	-479	-	-	-	34-23	2 803
241	224	TTK Karadeniz İşletmesi	588	258-39	589	-	-24	-	-503	128-32	906	495-62	-2 284	-	-	-	7-7	9 168
358	395	TTK Özümaz İşletmesi	395	386-52	395	-	-282	-	-409	102-28	1 046	493-60	-1 892	-	-	-	21-17	4 916
242	239	TİCİ Divriği Madenleri İşletmesi	587	260-40	587	170-28	287	-	-241	300-51	366	463-36	-232	-	-	-	64-33	1 702
8	9	Ereğli Demir-Çelik T.A.Ş.	8 903	12-6	9 015	10-7	3 447	6-6	5 281	7-6	12 579	15-9	597	10-5	86 500	1 001	10-9	7 693
11	10	İskenderun Demir Çelik T.A.Ş.	6 527	17-9	6 527	27-13	1 161	-	-4 390	11-8	9 350	499-66	-5 150	3-1	165 156	2 388	5-3	12 222
456	-	Sivas Demir-Çelik İşletmesi A.Ş.	299	468-63	299	362-49	111	29-11	772	59-20	1 664	476-45	-436	81-13		207	149-53	880
174	146	Karadeniz Bakır İşletmeleri A.Ş.	807	197-27	807	254-38	189	-	-341	64-21	1 537	488-55	-983	62-11	31 212	320	33-22	2 863
427	316	Çinifon-Çankırı Karayun Metal Sanayi A.Ş.	323	443-57	323	476-55	14	-	-4	403-59	224	456-31	-132	-	-	-	214-37	624
445	444	Konya Keam Magnezit Tuğla Sanayi T.A.Ş.	305	461-62	305	364-50	111	445-36	14	415-61	213	271-18	28	227-23	4 204	52	179-54	756
308	466	Kütahya Kütahya Manyezit İşletmesi A.Ş.	478	331-50	478	225-34	216	-	-399	290-49	385	465-38	-247	185-18	7 579	88	267-63	485

Not: Tüm verilerde 1993 yılı değerleri alınmıştır.

Çizelge 5. Türkiye'de 500 büyük sanayi kuruluşu arasında yer alan madencilik sektörünün yeri (İSO, 1994)

Sektör	İşyeri Sayısı	Üretim Satışları		Brüt Katma Değer	Öz Sermayeye Ait Oran	Net Aktifler	Sektör Değerleri	Döner Varlıklar	Çalışanlar Ortalaması	Maaş ve Ücretler	Ölçülen Faktörler	Ölçülen Kirazlar	MİHİ Gelişim Anlamında Kar	Net Katma Değer	Amortisman	Etkisizlikler
		Adet	Tutarı 10 <sup>12</sup> TL													
<b>Madencilik</b>	19	14.4	14.5	7.9	-2.4	15.6	17.4	13.2	44 564	8.7	2.02	0.0135	-4.6	6.1	1.1	0.196
Kamu	14	12.4	12.4	7.2	-2.9	14.2	16.4	14.4	41 836	8.4	2.00	0.0015	-4.7	5.6	1.0	0.175
Özel	5	2.0	2.1	0.7	0.5	1.4	1.0	0.8	2 728	0.3	0.02	0.0120	0.1	0.5	0.1	0.021
<b>Kar Edimler</b>	11	8.8	8.8	5.8	2.0	7.2	4.1	3.4	15 395	2.5	0.30	0.0133	2.2	5.1	0.3	0.115
Kamu	6	6.8	6.8	5.1	1.5	5.8	3.0	2.6	12 667	2.2	0.28	0.0013	2.1	4.6	0.2	0.094
Özel	5	2.0	2.0	0.7	0.5	1.4	1.1	0.8	2 728	0.3	0.02	0.0120	0.1	0.5	0.1	0.021
<b>Zarar Edimler</b>	8	5.6	5.6	2.1	-4.4	8.4	13.3	11.8	29 169	6.2	1.72	0.0002	-6.8	1.1	0.8	0.081
Kamu	8	5.6	5.6	2.1	-4.4	8.4	13.3	11.8	29 169	6.2	1.72	0.0002	-6.8	1.1	0.8	0.081
Özel	-	-	-	-	-	-	-	-	-	-	-	-	-	-	-	-
<b>Toplam Sektörler</b>	500	688.7	850.5	237.0	64.1	668.5	463.2	352.2	626 701	105.0	56.1	1.0044	-9.6	152.4	38.3	8.962
Kamu	66	244.3	316.5	101.0	8.3	334.9	279.3	141.3	321 299	38.3	32.1	0.1452	-35.1	55.6	16.6	5.924
Özel	434	444.4	534.0	136.0	55.6	333.6	183.9	210.9	305 408	46.5	24.0	0.8591	25.5	96.8	21.7	3.038
<b>Kar Edimler</b>	422	605.3	764.8	218.6	98.0	548.0	364.7	299.1	451 238	74.9	29.4	0.9288	38.3	143.5	29.3	5.988
Kamu	20	185.9	256.7	84.7	32.8	256.1	199.9	107.0	178 712	32.1	11.1	0.1285	2.3	45.5	9.4	2.973
Özel	402	419.4	508.1	133.9	65.2	291.9	164.8	192.1	272 526	42.8	18.3	0.8003	36.0	98.0	19.9	3.015
<b>Zarar Edimler</b>	78	83.4	85.7	18.5	-33.9	120.4	98.5	53.1	175 463	30.0	26.6	0.0756	-47.9	8.9	9.0	2.975
Kamu	46	58.4	59.9	16.3	-24.3	78.8	79.4	34.3	142 581	26.4	21.0	0.0167	-37.4	10.1	7.3	2.951
Özel	32	25.0	25.8	2.2	-9.6	41.6	19.1	18.8	32 882	3.6	5.6	0.0589	-10.5	-1.2	1.7	0.024
<b>Genel Sektörlerde Madencilik Sektör Payı (%)</b>	3.80	2.09	1.70	3.33	-	2.33	3.76	4.32	7.11	8.29	3.60	1.34	-	4.00	2.87	2.12
Kamu (%)	21.21	5.08	3.92	7.13	-	4.24	5.87	10.19	13.02	14.36	6.23	1.03	-	10.07	6.02	2.95
Özel (%)	1.13	0.45	0.39	0.51	0.90	0.42	0.54	0.38	0.89	0.65	0.08	1.4	0.39	0.52	0.46	0.69

Not: Tüm verilerde 1993 yılı değerleri alınmıştır.



üniversitelerinde katılımlıyla, partiler üstü bir komisyonda araştırılarak, izlenecek madencilik politikası saptanmalıdır.

#### KAYNAKLAR

- Kepenek, O., 1991. *Madencilik'in Ekonomideki Yeri*, Türkiye Madencilik Bilimsel ve Teknik 12. Kongresi, S. 537-545, Ankara.
- Oyan, O., 1991. *Türkiye'deki Madencilik Sektörü, Yabancı Sermaye ve Özelleştirme*, Türkiye Madencilik Bilimsel ve Teknik 12. Kongresi, S. 511-523, Ankara.
- Önder, t., 1994. *Özelleştirmeye Genel Yaklaşım, Dünyada ve Türkiye'de Özelleştirme*, Editör, Arıoğlu. E., Türkiye Maden İşçileri Sendikası Yayını, S. 9-46, Ankara.
- ....., 1990. *Türkiye 1. Madencilik Şurası*, Yurt Madencilik Geliştirme Vakfı Yayını, Haziran, Ankara.
- ....., 1990. *Maden İstatistikleri*, TC. Başbakanlık Devlet İstatistik Enstitüsü, Ankara.
- ....., 1992. *Madencilik Alanında Çalışan KİT'lerin Durumunu İrdeleme Çalışma Grubu Raporu*, Yurt Madencilik Geliştirme Vakfı, Haziran, Ankara.
- ....., 1993. *Madencilikte Özelleştirme*, Türkiye 2. Madencilik Şurası, Komisyon Raporu, Yurt Madencilik Geliştirme Vakfı Yayını, Ekim, Ankara.
- ....., 1993. *Madencilik'in Ülke Ekonomisindeki Yeri*, Türkiye 2. Madencilik Şurası, Komisyon Raporu, Yurt Madencilik Geliştirme Vakfı Yayını, Ekim, Ankara.
- ....., 1990-1994. *Ekonomik ve Sosyal Sektörlerdeki Gelişmeler*, DPT. VII. Beş Yıllık Kalkınma Planı Destek Çalışmaları, DPT Yayını, Ankara.
- ....., 1994. *1995 Yılı Geçiş Programı Destek Çalışmaları*, Ekonomik ve Sosyal Sektörlerdeki Gelişmeler,, DPT Yayını, Ankara.
- ....., 1990-1994. *Yıllık Hükümet Proramları*, DPT. Vu. Beş Yıllık Kalkınma Planı, DPT Yayını, Ankara.
- ....., 1990-1995. *Ekonomik Araştırmalar ve Değerlendirme Raporu*, T.C. Başbakanlık Hazine ve Dış Ticaret Müsteşarlığı (HDTM), Aylık Yayın, Ankara.
- ....., 1994. *Bir Finansman Tekniği Olarak Özelleştirme*, İzmir Ticaret Odası Yayını, İzmir.
- ....., 1994 *Türkiye'nin 500 Büyük Sanayi Kuruluşu*, İstanbul Sanayi Odası (İSO) Yayını, Eylül, İstanbul.
- .. , 1994 *Karadeniz Bakır İşletmeleri A.S.'nin*

*İdari-Mali ve Teknik Yönden İncelenmesi*, D.E.Ü. Müh. Fak Maden Müh. Böl. Araştırma Raporu, D.E.Ü Vakfı Yayını, Ocak, İzmir.  
..., 1995. *1995 Yılına Girerken Türk Ekonomisi*, Türk Sanayicileri ve İşadamları Derneği (TÜSİAD) Yayını, Ocak, İstanbul.

