

İş Emniyeti, Sağlık ve Çevre Yönetim Sistemi Konsepti ve Çayeli Bakır İşletmeleri A.Ş. (ÇBİ)'deki Uygulaması

B. Şahin

Çayeli Bakır İşletmeleri A.Ş., İş Emniyeti Sağlık ve Çevre Direktörü, Rize

ÖZET: Sürdürülebilir bir kalkınmanın gerçekleştirilebilmesi ve emniyetli, sağlıklı ve çevreyle dost bir çalışma ortamı oluşturulması için, ES&Ç Yönetim Sistemi'nin öneminin anlaşılması gereklidir. ÇBİ'nin nihai hedefi, emniyetli, sağlıklı, çevreyle dost ve verimli bir işletmeyi muhafaza etmektir. Bu nedenle ÇBİ'de, ES&Ç Yönetim Sistemi diğer yönetim fonksiyonlarına entegre edilmiştir. Bu bildiriye ÇBİ'nin ES&Ç yönetim sistemi ve ÇBİ'deki uygulamalarından bazı örnekler anlatılmıştır.

ABSTRACT: The importance of SH&E Management Systems in the promotion of sustainable development and in the maintenance of a safe workplace and healthy environment should be understood. The overall goal of CBI is to maintain a safe, healthy, environment-friendly and efficient operation. For that reason SH&E Management System of CBI is integrated into the other management functions at CBI. In this paper, the SH&E Management System of CBI and some of CBI's applications explained.

Çayeli Bakır İşletmeleri A.Ş.'nin Emniyet, Sağlık ve Çevre (ES&Ç) Yönetim Sistemi aşağıdaki elementlerden oluşmaktadır:

- a Bağlılık ve politika
- a Planlama
- a Uygulamaya koyma ve yürütme
- Q Performansın ölçülmesi
 - Performansın gözden geçirilmesi ve düzeltme

1-BAĞLILIK VE POLİTİKA

İş Emniyeti, Sağlık ve Çevre Yönetim politikası, ÇBİ'nin ES&Ç konularını yönetim fonksiyonuna entegre etme isteğine bağlılığının göstergesidir.

Bu politikada ÇBİ, tüm ilgili kanunları uygulayacağını ve ilgili kanunların yokluğunda (kanuni boşluklar olması durumunda), endüstri için belirlemiş uluslararası iyi yönetim uygulamalarını takip edeceğini taahhüt etmektedir. ÇBİ ayrıca işletmelerinde, risk yönetim sistemini uygulamaya koyacağını, çalışanlarının kendilerine, başkalarına veya çevreye zarar vermeden çalışabilmeleri için gerekli olan yeterlilik seviyesine ulaşabilmeleri için

gerekli olan eğitimleri vereceğini taahhüt etmektedir. ÇBİ yine bu politikada, acil durumlara hazırlık ve müdahale sistemleri oluşturacağını ve muhafaza edeceğini ve madencilik sanayiinde ES&Ç uygulamalarının yüceltilmesini (promotion) ve geliştirilmesini hedef alan organizasyonları destekleyeceğini taahhüt etmektedir.

ES&Ç Yönetim sistemi aracılığıyla ÇBİ'nde elde edilmek istenilen nihai hedefler şunlardır :

- İşletmeyle bağlantısı olan herkes için emniyet, sağlık ve çevre performansının iyileştirilmesine devam edilmesi (çalışanlar, çevre halkı, müşteriler, müteahhitler vs);
- Faaliyetlerin gerçekleştirilmesi sırasında çevre, sağlık ve emniyet konularında duyarlılık gösterilerek tüm ilgili kanunlara uyulması.
- Organizasyon olarak resmi kuruluşlara, çalışanlara, çevre halkına, müşterilere ve şirket sahiplerine karşı sorumlulukların

- yerine getirilmesi için sürekli bir çaba gösterilmesi;
- " Çalışanların sorumluluklarını yerine getirmeleri, işi yapmak için uygun kaynaklara sahip olmaları, işin yapılması için gerekli olan otoriteye sahip olmaları, sorumluluklarını yerine getirmeleri konusunda hazırlıklı olmalarını sağlayacak bir sistem oluşturulması
- * Yönetim zinciri sorumluluklarının emniyet, sağlık ve çevre konularını kapsaması

2- PLANLAMA

Planlama ES&Ç politikalarının ve prosedürlerinin uygulamaya konulabilmesi için gereklidir. ES&Ç konularının yönetimi tek kişilik bir gösteri değildir ve risklerin kontrolü organizasyondaki herkesin koordineli hareketi neticesinde gerçekleşir ve bunun oluşabilmesi için de planlama gereklidir.

Yukarıda sözü edilen hedeflerin gerçekleştirilebilmesi için ÇBİ'de etkili bir yönetim yapısı oluşturulmuştur. Düzenli olarak yapılan toplantılarda ES&Ç konuları tartışılarak tüm ÇBİ çalışanları için hedefler konulmaktadır. Performans değerlendirilmesi neticesinde tesbit edilen hususlar da bu toplantılarda detaylı bir şekilde tartışılmakta ve gerekli olması durumunda yeni hedef ve planlar oluşturulmaktadır.

3- UYGULAMAYA KOYMA VE YÜRÜTME

Kazaların temel sebepleri ilk bakışta insan hatası veya teknik bir problem gibi görünür. Aslında bu tür olaylar genellikle işletmelerdeki yönetim sistemindeki aksaklıklardan kaynaklanır ve bunların düzeltilmesinin sorumluluğu da yönetimindir.

Sağlam bir ES&Ç Yönetim sistemi oluşturulması için üst düzey yönetimin sorumlulukları şu şekilde özetlenebilir:

- ES&Ç politikaları oluşturmak ve hedefler koymak.
- Çalışanlara danışmanlık yapmak.
- Politikaların uygulamaya konulması için planlar geliştirmek.
- " Organizasyonel yapının yeterli olduğundan emin olmak.

- Kaynakları tanımlamak ve tahsis etmek.
- ES&Ç politikalarının uygulamaya konulduğundan ve hedeflere ulaşıldığından emin olmak.
- ES&Ç Yönetim Sisteminin etkinliğini gözden geçirmek.
- Gerekli olan değişiklikleri ve iyileştirmeleri yapmak.
- " Tüm çalışanlara kişisel ES&Ç sorumluluklarını yerine getirebilmeleri için yetki vermek.
- * Açık raporlama ilişkisi oluşturmak.
- * ES&Ç sorumluluklarını da kapsar şekilde iş tanımlamaları oluşturmak.
- » Çalışanların performansını değerlendirirken ES&Ç performansını da göz önünde bulundurmak.
- Çalışanlar arasında ES&Ç kültürü oluşturmak.

ES&Ç politikalarının ve bağlılığın gereklerinin yerine getirilebilmesi için, tüm ÇBİ çalışanları sadece kazaları önlemek için değil, uzun süreli sağlıklarının korunması ve çevrenin korunması için sürekli motive edilirler.

ÇBİ, başarılı bir ES&Ç yönetim sistemi oluşturulması ve ES&Ç hedeflerinin ve bağlılığının yerine getirilmesi için, ES&Ç sorumluluklarının Genel Müdür'den başlayarak en alt seviyedeki çalışana kadar tüm çalışanlarının sorumluluklarına entegre edilmesinin önemini kavramaktadır. ES&Ç Yönetim Sisteminin yeterli bir şekilde uygulanabilmesi için, tüm şirket çalışanlarının bağlılığı gereklidir. Bu yaklaşım, ES&Ç politikalarının, prosedürlerinin ve uygulamalarının tüm diğer iş faaliyetlerine entegrasyonuna bağlılığın da göstergesidir.

ÇBİ'de ES&Ç Yönetim Sisteminin nihai hedefi olan kazasız çalışma ortamının oluşturulabilmesi için, tüm çalışanların sorumlulukları tanımlanmıştır. Yönetim zinciri kendi sorumluluk alanlarında meydana gelen kazalardan sorumludurlar.

ES&Ç El Kitabındaki tanımlandığı şekliyle ÇBİ'deki bazı sorumluluklar aşağıda verilmiştir:

Genel MÜDÜR'ÜN sorumlulukları şunlardır:

- ÇBİ'nin emniyetli çalışması.
- Çalışanların emniyetini sağlamak, sağlıklarını ve çevreyi korumak için ilgili tüm kanunlarla uyumlu sistem ve programlar oluşturulmasını sağlamak.

- " Bölüm başkanlarını kendi sorumluluk alanlarında meydana gelen olaylardan sorumlu tutmak.
- * ES&Ç programlarının gözden geçirilmesini sağlayarak, daha yüksek hedeflere ulaşılabilmesi için derhal ilave tedbirler alınmasını sağlamak.
- ^a ES&Ç programının hedeflerine ulaşabilmesi için kaynakları sağlamak.

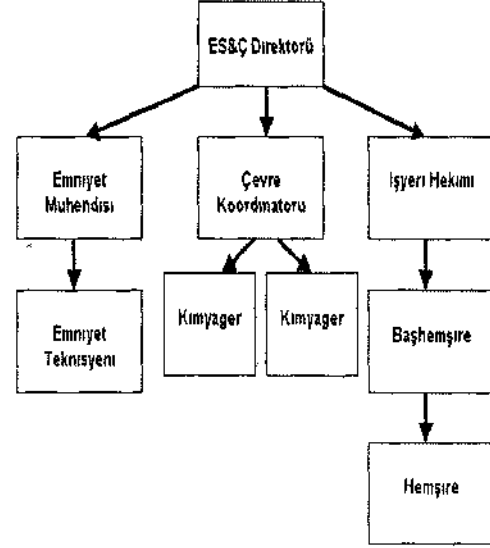
Emniyet, Sağlık ve Çevre Bölümü'nün sorumlulukları ise şu şekilde tanımlanmıştır:

- " ES&Ç kitabını her iki yılda veya gerekli olduğunda güncellemek.
- Tüm çalışma alanlarında incelemelerde bulunmak ve eksikliklerin ortadan kaldırılması için önerilerde bulunmak.
- Kaza / Hadise incelemelerine gerekli olması durumunda dahil olmak.
- Kaza / hadise raporlarını ve inceleme dosyalarını saklamak.
- » ES&Ç programlarının uygulamaya konulması için bölümlere yardımcı olmak.
- ^a Genel emniyet ve sağlık kuralları oluşturmak ve bunları güncellemek.
- » Bölümlere, kendi bölümleri içinde oluşturacakları özel çalışma kuralları ve prosedürlerinin geliştirilmesi sırasında yardımcı olmak.
- * Çalışma izinlerini geliştirmek ve gözden geçirmek.
- ^B Kişisel koruyucu ekipman (KKE) kullanımını gözlemek.
- ⁰ Gerekli olan durumlarda veya bölümlerden talep olması durumunda ES&Ç konularında eğitimler vermek.

ES&Ç bölümünün yukarıda belirtilen sorumlulukları gerçekleştirebilmesi için aşağıdaki organizasyonel yapı oluşturulmuştur.

Yukarıdaki belirtilen sorumluluklara ilave olarak, ES&Ç Kitabında müdürlerin, nezaretçilerin ve çalışanların sorumlulukları da belirlenmiştir.

ÇBI'nde iş emniyeti ve çalışanların sağlığının korunması herkesin sorumluluğudur ve ÇBI'nin çalıştığı çevrenin bütünlüğünün korunması yönetimin, nezaretçilerin ve çalışanların aktif katılımını gerektirir.



ES&Ç Yönetim Sisteminin nihai hedefi, kazaları önlemek, çalışanların sağlığını korumak ve çevreyle dost bir işletme oluşturmaktır. Bunun sağlanabilmesi için yeterli çalışma tedbirlerinin alınması ve muhafaza edilmesi gereklidir.

Bu çalışma tedbirlerinin oluşturulması temelde Uç ana basamakta gerçekleşir:

Tehlike Tanımlanması: Zarar verebilecek tehlikelerin tanımlanmasını ifade eder. ES&Ç risklerinin kontrol edilebilmesi için gerekli olan ilk adımdır. Bu aşamada tanımlanan tehlikeler, işletmenin aktivitelerinden dolayı, çalışanlara veya diğerlerine gelebilecek tüm tehlikeleri kapsamalıdır.

Risk Değerlendirilmesi: Tanımlanmış tehlikelerden meydana gelebilecek risklerin değerlendirilmesi ifade eder. Tanımlanmış olan tehlikelerden dolayı meydana gelebilecek zararların ciddiyetini ve ihtimalini ortaya koyar. Bu aşamada işletmeler en basit anlamda işletme kanuni limitleri göz önüne alabilir.

Risk Kontrolü: Risklerin kontrolü için gerekli olan uygun tedbirler için karar verilmesini ifade eder. Riskler tanımlandıktan ve değerlendirildikten sonra, işyeri tedbirleri ile ilgili bir karar verilebilir.

Yukarıdakiler neticesinde oluşturulan kontrol metodlarına baktığımız zaman bunların Uç kategoriye ayrıldığını görmekteyiz:

- * Kontak öncesi kontroller,
- » Kontak kontrolleri, ve,
- Kontak sonrası kontroller.

Kontak Öncesi Kontroller: Riskleri önlemek ve kayıpların oluşmasını engellemek için bir program oluşturulmaya ve uygulamaya koymaya yönelik olarak yaptığımız herşeyi kapsar. Kontak olması durumunda kayıpları önlemek için yapacağımız planlı hareketleri ortaya koymak için yaptığımız eylemlerde bu kapsamda düşünülmelidir.

Kontak Kontrolleri: Kazalar genellikle vücudun dayanabileceği seviyenin üzerindeki bir enerji kaynağı ile temas neticesinde meydana gelirler. Bir çok kontrol tedbirleri kontak zamanında devreye girerek zarar enerji alışverişini azaltırlar.

Kontak Sonrası Tedbirler: Kazadan veya kontakten sonra kayıpların boyutları bir çok şekilde önlenebilir.

Risklerin önlenmesi için ÇBİ'de takip edilen hiyerarşi şu şekildedir:

- Tehlikenin ortadan kaldırılması veya değiştirilmesi, sürekli çözüm.
- Mühendislik kontrolleri.
- İdari kontroller.
- KKE

Çalışanların kendilerine, başkalarına ve çevreye zarar vermeden çalışabilmeleri için gerekli olan eğitim de bu safhada göz önünde bulundurulmalı ve gerekli programlar oluşturulmalıdır. Doküman kontrolü, iletişim ve çalışanların programa dahil edilmesi uygulama safhasında göz önünde bulundurulması gereken diğer bazı kritik konulardır.

ES&Ç politikasının gereklerini ve bağlılığı gerçekleştirilebilmek için aşağıdaki, ES&Ç programları ve politikaları oluşturulmuştur:

3.1-Emniyet ve Sağlık Programı

ÇBİ kazadan arınmış ve emniyetli bir çalışma ortamı sağlamaya bağlıdır. Aşağıdaki prensipler ve inaçlar bu bağlılığın göstergesidir:

Tüm kazalar önlenmelidir;

- Çalışanların dahil olması, katılımı ve eğitimi bir gerekliliktir;
- Emniyetli bir çalışma ortamı sağlanması ve kazaların önlenmesi yönetimin sorumluluğudur;
- " ÇBİ işletmeyle bağlantısı olan herkes için emniyet performansını arttırmalıdır; işletmeden kaynaklanan bütün tehlikeler kontrol altına alınabilir;
- Güvenli çalışmak çalışma koşullarından bir tanesidir; işyerinde ve dışında kazaların ve yaralanmaların önlenmesi iyi iştir.
- ÇBİ'de iş güvenliği ilk önceliktir. Çalışanların katılımı, iyi emniyet uygulamaları, kanuni yükümlülüklerin yerine getirilmesi, sürekli olarak emniyetin ön planda tutulması, ve risk yönetimi ÇBİ'nin ES&Ç Yönetim programının entegre parçalarıdır.

ÇBİ tüm çalışanlarına, müteahhitlere ve ziyaretçilere karşı olan, emniyetli bir çalışma ortamı, koşullar, ekipman ve sistemler sağlama konusundaki sorumluluğunu kabul etmektedir. Bunun karşılığında da tüm çalışanlardan, müteahhitlerden ve ziyaretçilerden işlerini, becerikli, güvenli ve ehil bir şekilde yapmalarını ve kendilerini, arkadaşlarını ve çevreyi korumak için mümkün olan her türlü özeni göstermelerini beklemektedir.

Program Genel Müdür'den en yeni çalışana kadar herkesi kapsamaktadır. Çalışanlar kendilerini, diğer çalışanları ve çevrenin bütünlüğünü korumak için yoğun bir eğitim programına katılmak zorundadır. Emniyet ve sağlık politikaları ve prosedürlerinin listesi ve bunlardan bazı örnekler aşağıdaki gibidir:

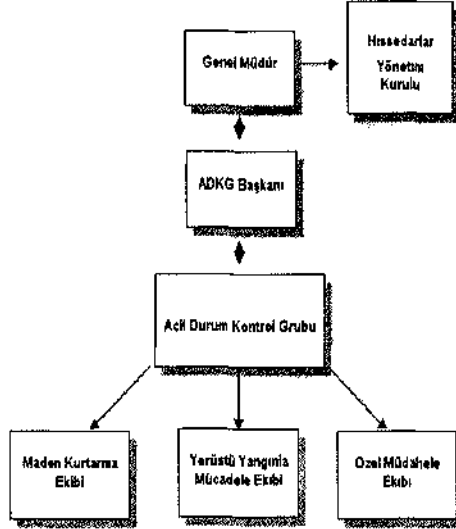
3.1.1 Teklikeli İşin Red Edilmesi Programı

Bu prosedür ile ÇBİ çalışanlarına, sürdürdükleri işin kendilerine ya da başkalarına zarar getireceğini ya da ekipmanı, prosesi, şirket malını ya da çevreyi tahrip edeceğini inanmalarına neden olan sebepler görmüşlerse işi durdurma ve / veya reddetme yükümlülüğü verilmiştir. Bu durum yakın tehlike durumu olarak bilinir ve prosedürün devreye girmesi durumunda çalışanın amiri tarafından kaza/hadise inceleme formu doldurulması zorunluluğu vardır.

Herhangi bir acil durumda bu hedefleri yerine getirebilmek için aşağıdaki ekipler oluşturulmuştur:

- Tıbbi Yardım Ekibi
- Yerüstü Yangınla Mücadele Ekibi Maden Kurtarma Ekibi
- Özel Müdahale Ekibi

ÇBI'de meydana gelebilecek herhangi bir acil duruma müdahale edebilmek için etkili bir yapı oluşturulmuştur ve Acil Durum Kontrol Grubunun organizasyonu aşağıdaki gibi gerçekleştirilmiştir



3.1.10 Ek Yardım Servisleri

3.1.11 İş Emniyet Analizleri

3.1.12 Üretim

3.1.13 Kritik Emniyet Kuralları

Aşağıdaki başlıklar için genel emniyet kuralları belirlenmiş ve uygulamaya konulmuştur:

- Kaymalar, takılmalar ve düşmeler
- * İşyeri temizliği ve tertip düzeni
- * Elektrikli ve elektriksiz el aletleri
- ' Makina muhafazaları
- " Kaynak, kesme ve yakma
- * Emniyet ipleri ve kemerleri
- Merdivenler
- ' İskeleler
- Araçlar

- " Kimyasal kaplarının işaretlenmesi
- " Sarkık elbiseler
- " Elektrik
- Malzeme kullanımı
- " İpler, zincirler ve kaldırma halatları
- ' Forkliftler
- " Vinç kullanımı
- " Yangın önleme
- " Konveyör bantlar
- Kimyasal malzemelerin kullanımı
- " Basınçlı gazlar

3.1.14 Sağlık Tehlikeleri Kontrol Programı

Herhangi bir endüstriyel aktivite, kontrol edilmediği takdirde çalışanların sağlığını etkileyebilecek sağlık tehlikeleri oluşturabilir. Sağlık etkileri ufak rahatsızlıklardan büyük hastalıklara kadar değişebilir. ÇBI'de oluşturulan bu program ile;

- Çalışma yerlerindeki kirlenici konsantrasyonlarını gözlemek için sürekli bir program oluşturmak ve,
- * Bu kirlenici yoğunlukların, yasa ya da en iyi uygulamalarla belirlenen mesleki maruz kalma sınırlarının altına indirmek için derhal harekete geçmek, amaçlanmıştır.

3.1.15 Doküman Kontrolü

3.1.16 Saha İnşaat ve Modifikasyon Prosedürü

3.1.17 Müteahhitlerin Yönetimi

3.1.18 Sağlık ve Emniyet Komitesi

3.1.19 Emniyet İstatistikleri

3.2-Çevre Programı

ÇBİ, ES&Ç Yönetim sistemi doğrultusunda çevrenin korunması ve bütünlüğünün muhafaza edilmesi için uygulamaya konulmuş olan çevre programları aşağıdaki gibidir.

3.2.1 Atık Yönetim Programı

3.2.2 Karadeniz ve Büyükdere Gözlemleme Programı

3.2.3Su Kuyuları Gözlemleme Programı

3.2.4 Yağmur Suyu Gözlemele Programı

3.2.6 Atık Kontrol Programı

3.2.7 Döküntü Raporlama Prosedürü

3.2.8 Atık Su Gözlemele Programı

3.2.9 Gürültü Gözlemele Programı

3.2.10 Toz Gözlemele Programı

3.2.11 Patlatma Vibrasyon Gözlemele Programı

3.2.12 Tehlikeli Atık Yönetim Programı

4- PERFORMANS ÖLÇÜLMESİ, GÖZDEN GEÇİRİLMESİ VE DÜZELTME

ÇBİ, tüm ES&Ç performansını arttırmak için ES&Ç Yönetim sistemini gözden geçirerek sürekli iyileştirmeye bağlıdır. ÇBİ ES&Ç sisteminin değişen iç ve dış faktörlere cevap verebilmesi için periyodik olarak gözden geçirilmesi ve gözlemlenmesi gerektiğini anlamaktadır. Denetlemeler bu gözden geçirmelerin yapılmasını, değerlendirilmesini ve ES&Ç sisteminin iyileştirilmesini sağlayan araçlardır.

Denetlemelerin hedefleri aşağıdaki gibidir:

- ° ES&Ç politika ve performans hedeflerine ulaşılabilmesi için, prosedürlerin, kılavuzların ve eğitimin uygunluğun ve etkinliğin tesbit edilmesi,
- " Kanunlara, uluslararası uygulamalara ve bunların yokluğunda iyi yönetim uygulamalarına uygunluğun tesbit edilmesi;
- » Performans hedeflerinin değerlendirilmesi;
- ES&Ç yönetim sisteminin etkinliğinin devam edebilmesi için işletme içi yönetim gözden geçirme prosesinin değerlendirilmesi;
- " ES&Ç yönetim/maliyet optimizasyonunun yapılması;
- ES&Ç yönetim programının değerlendirilmesi;
- ES&Ç sisteminin zayıflıklarının ve iyileştirme alanlarının tesbit edilmesi;
- " Sürekli iyileşmenin hızlandırılması ve uygun değişimlerin sağlanabilmesi için bilgi sağlanması;

- " İç ve dış gruplar/kişiler arasında anlayış birliğinin oluşturulması;
- » Sürekli olarak ES&Ç performansının iyileştirilmesi.

Bu amaçla ÇBİ uluslararası denetleme danışmanlık firmalarını kullanmaktadır ve yerel mevzuatın eksik olması durumunda uluslararası standartlar ve/veya iyi yönetim uygulamaları karşılaştırmalar için esas alınmaktadır. Denetlemeler formal veya informal olarak ve iç denetlemeler ve dış denetlemeler şeklinde ES&Ç yönetim sisteminin bir ana elemanı olarak sürekli olarak yapılan bir fonksiyondur.

ES&Ç Yönetim sisteminin iç kontrolü, ÇBİ'nin Saha İnceleme ve Dokümantasyon ve Planlı İnceleme Programları doğrultusunda yapılmaktadır.

ÇBİ Planlı İnceleme Programı, planlı incelemeleri ES&Ç Yönetim Sisteminin temel aktivitelerinden birisi olarak tanımlanmaktadır. Bu sistematik aktivite, ÇBİ'nin çalışma performansını ölçerek, ortaya konulmuş standartlarla karşılaştırılmasını sağlamaktadır. Planlı inceleme programı ÇBİ'nin performansını iyileştirmesi için dizayn edilmiştir. Program doğrultusunda, yönetim zinciri denetlenecek her bir aktivite için yeterli performans standartlarının geliştirildiğinden emin olmakla sorumludur.

Denetlenecek aktiviteler için standartlar veya prosedürler belirlendikten sonra denetlemelerin bir parçası olmak üzere kontrol listeleri geliştirilecektir. Kontrol listeleri durumun gereğine göre çok basit veya kompleks olabilirler. Bunların gerçekleşmesini sağlamak yönetim zincirinin sorumluluğudur.

Program doğrultusunda vardiya mühendisleri sorumluluk alanlarındaki aktiviteleri haftada bir kez denetlemekle yükümlüdürler. Bu denetlemeler genel denetlemelerden ziyade aktiviteye yönelik denetlemeler olmak durumundadırlar.

Temel sebepler, tekrarlanmalarını önlemek için atılması gereken adımları da içeren önerilerle birlikte listelendikten sonra, bir üst düzey yönetimle konuşulmak üzere denetlemenin sona ermesinden 24 saat içinde hazırlanırlar. Bu hazırlık vardiya nezaretçilerinin ve operasyon personelinin katkısını gerektirir.

Onaylanmış düzeltici tedbirler önerildiği şekilde tamamlanırlar. Onaylanma prosesi bir üst seviyenin katkısını gerektirir.

İkinci ve üçüncü derece yönetim zinciri kendi çalışma alanlarını ayda bir denetlemek durumdadırlar.

Departman başkanları kendi sorumluluk alanlarındaki aktiviteleri iki ayda bir denetlemek durumdadırlar.

Genel Müdür sorumluluk alanında altı ayda bir planlı inceleme yapmak zorundadır.

ES&Ç Bölümü tüm operasyonel aktivitelerin genel denetlemesini yapmaktadır.

Bütün denetlemelerin kayıtları ilgili bölümler ve ES&Ç Bölümü tarafından tutulmaktadır.

SONUÇ

ÇBİ Emniyet, Sağlık ve Çevre Yönetim Sistemi yaralanmaların önlenmesi ve çalışanların sağlığının ve çevrenin bütünlüğünün korunması için tasarlanmıştır. Sistem, iyi emniyet uygulamalarına, güvenliğin ön planda tutulmasına, risk yönetimine, çalışanların dahil olmasına ve yönetim bağlılığına aşağıdakiler aracılığıyla odaklanmıştır:

- > Kazaların muhtemel sebeplerinin tanımlanması;
- > Uygulamalar için standartlar ve prosedürler oluşturulması;
- > Sorumluluklar için standartlar oluşturulması;
- > Performansın standartlarla karşılaştırılması;
- > Uygulamaların standartlara göre değerlendirilmesi ve
- > Eksikliklerin ve uygulamadaki hataların düzeltilmesi.

SSK'ran 2001 yılıdaki istatistik rakamlarına göre, 2001 yılında kaydedilen kaza sayısı 20,323 olmuştur. Sadece bu yıl içerisinde 130 kişi iş kazaları neticesinde hayatını kaybetmiş ve kaybedilen iş günü sayısı 473,323 olmuştur. Yukarıdaki rakamlardan da anlaşılacağı üzere iş kazaları her yıl endüstriye milyarlarca dolara mal olmaktadır.

ES&Ç sorumlulukları tüm diğer yönetsel sorumluluklara entegre edilmelidir. Bu yaklaşım olmadan, herhangi bir operasyonda risklerin anlaşılması ve önlenmesi mümkün olmayacaktır

ve insan kayıplarıyla, malzeme kayıplarıyla ve çevre felaketleriyle sonuçlanan ve nihayetinde işletmelerin karlılığını ortadan kaldıran ve saygınlıklarını yok eden kazaları görmeye devam edeceğiz.

Kayıpların önlenmesi her seviyedeki yöneticilerin sorumluluğudur ve bunların önlenmesi iyi bir iştir. Yöneticiler çalışanların emniyetini sağlamaktan, sağlıklarını korumaktan ve çevrenin korunmasından sorumludurlar. ES&Ç konularının yönetilmesi maliyetlerin yönetilmesinde çok önemli fırsatlar sağlayacaktır ve tüm yönetim performansını iyileştirecektir. Kazalar kendi başlarına meydana gelmezler ve kazaların temel sebeplerine baktığımız zaman, bu sebeplerin %85'i sadece yönetim tarafından ortadan kaldırılabilir. İyi bir ES&Ç Yönetim Programı doğrultusunda, ES&Ç konularının yönetimi için harcadığımız paraları bir yatırım olarak görmeye başlamalıyız, çünkü bu yatırımın, önünde sonunda yatırımdan çok daha fazlasını geri ödediğini kesinlikle biliyoruz artık.

KAYNAKLAR;

- Bird, Frank E. Jr and Germain, George L. Practical Loss Control Leadership, Georgia, ILC1, 1990
ÇBİ, Emniyet Sağlık ve Çevre Yönetim El Kitabı
ÇBİ, Acil Durumlara Hazırlık ve Müdahale El Kitabı
OSHAS 18001, Occupational Health and Safety Management System - Specifications, BS1.2002
OSHAS 18002, Occupational Health and Safety Management Systems - Guidelines for the Implementation of OSHAS 18001
Encyclopedia of Occupational Health and Safety, ILO