

Maden Mühendisleri Odası İstanbul Şube Seçiminin Ardından

Dr. A. Ekrem YÜCE

İst. Şb. Yönetim Kurulu Başkanı

Kuruluşunun ilk aşamasından itibaren çalışmalarını “Tüm Olanaksızlıklara” karşın sürdüren Odamız İstanbul Şube Yönetimi, TMMOB ve Merkez Odamız ilke ve programları, tüzük ve yönetmelikleri çerçevesinde;

“Demokratik, katılımcı, barışçıl, insan ve meslektaş haklarına saygılı, meslek ilkeleri ve geliştirilmesine dönük faaliyetlerde bilimsel ve teknik kriterlere dayalı bir çalışma yöntemi içinde, Merkez ve Şube yönetimleri, temsilcilikler, demokratik sivil toplum örgütleri ve üyeleriyle katılımcılık ve paylaşımcılık ilkelerine bağlı bir anlayışla”

Bir vizyon ile görev anlayışını vurgulamaktadır. Bu vizyonu gerçekleştirebilmek için;

“Meslektaşlarının örgütsel tabanda sorunlarına yakınlık ve tanıklık etmek, haklarının savunulması, korunması, daha ileriye götürülmesi için görevler üstlenmek, Şube etkinliklerini üst düzeye çıkarmak, her yaştan üyesiyle aktif bir iletişim içinde ortak etkinlikler düzenlemek, genç mezun ve meslektaş adayı öğrencilerle etkin birliktelikler sağlamak, diğer meslek odaları ve sivil toplum örgütleriyle ortak tabanlı çalışmalara katkı koymak, Maden Mühendisliğini hak ettiği konumuna yükseltmek konusunda çabalar”

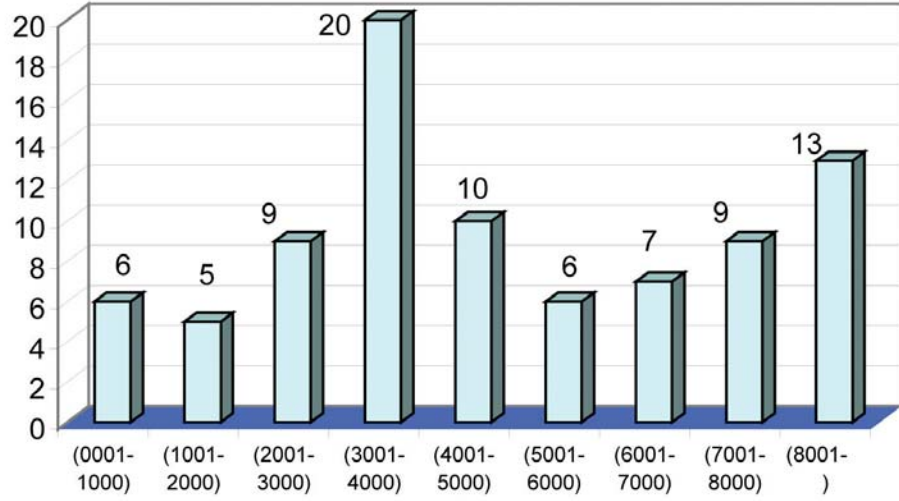
ise temel misyonlar olarak tanımlanmaktadır.

İstanbul Şube Yönetimi ve üye tabanı; böyle bir metropol kent içinde, belirli periyotlarda bir araya gelebilme, ortak eylemlilikler üretme noktasında gerekliliklerin değerlendirilmesinde; **aynı zamanda kaçınılmaz zorlukların da göz ardı edilmemesi gereğini** vurgulamaktadır. Yaklaşık 1300 üyeli bir potansiyele ulaşmış olan Şube işleyişinde; en önemli unsurların başında, üyelerin uygun zamanlarında Şube çatısı altında bir araya gelebilme, mesleki ve kültürel etkinliklere daha yakından katılmaları, sorunlara çözümlerle katkıları ve meslek odası misyonuna uygun politikalar geliştirme noktalarında;

- Merkez ve Şube örgütlenmelerinin yüzleri birbirine dönük, merkeziyetçi yapıdan arındırılmış,

- Yüklemlendirilmiş ve üstlenilmiş görev anlayışından daha çok düşünce ve eylemliliklerin tüm örgüt bileşenlerinin ortak paylaşımcılık esasına dayalı, karar süreçlerine süreklilik kazandırılması gereği ve özeni vurgulanmaktadır.

İstanbul Şube 6.Dönem Yönetim Kurulu Seçimi öncesi, Danışma Kurulu ve Genel Kurulunu yapmıştır. Genel Kurul’da bizleri yalnız bırakmayan Sayın Oda Başkanımız Mehmet Torun, II.Başkanımız Sayın Nahit Arı ve Genel Sekreterimiz Sayın Nejat Tamzok’un katılımlarından pozitif sinerjiler yakalanmıştır. Nicelik olarak fazlalaşmasak da (Ah İstanbul ah) nitelik olarak çok yararlı bir Genel Kurul süreci yaşanmıştır.



Şekil 1. 5.Dönem Şube Oy Kullanma İstatistikleri (Kayıtlı üye= 967)

Bir metropol olarak İstanbul; yerleşimi ve mesafeleri itibariyle **“bilinen”** bir farklılığa sahiptir. Şubesine gönül vermiş bir üyesinin ikamet ettiği yer, Küçükçekmece ya da Pendik olunca, hele de bu gönül veren genç meslektaş adayı bir öğrenci olunca; belirli sıklıkta bir araya gelme de ulaşım temelinde **“bilindik kaygılara dayalı”** sorunlar yaşanmaktadır. Her şeye rağmen İstanbul Şube olarak; azla yetinmek yerine odamız ve tüm örgütlü bileşenlerinin çalışma yöntemlerine uygun etkinliklerini sürdürme gayreti devam edecektir.

İstanbul şube kayıtlı üye sayısı 2004’de 967 iken; 2006 başında 1315’e ulaşmıştır.

6.Dönem Yönetim Kurulu olarak, ne olup olmadığımızı sorgulama kararlılığımız vardır. Bu kararlılık; gücünü aldığımız üyelerimizle paylaşılmış, açık onay alınmıştır. Bu bağlamda;

Şube yönetim modelini sorgulamak, değerlendirmek,

Şube üye profilini sorgulamak, değerlendirmek,

Öğrenci üye profilini sorgulamak ve değerlendirmek

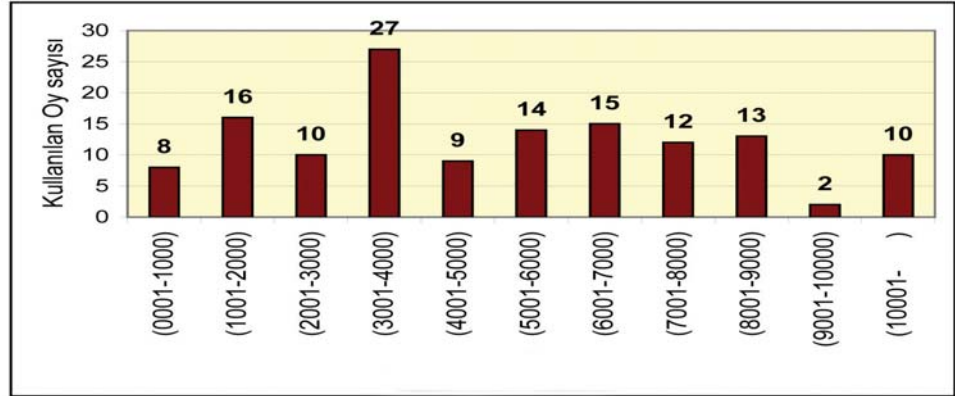
gibi “örgütlülüğümüzü genişletebilecek, etkinleştirebilecek, pekiştirebilecek” sorgulamaları yürütme kararlılığından vazgeçilmeyecektir. İlk adım olarak şube seçimi ardından destek

aldığımız taban gücünün bir değerlendirmesi burada yapılmaktadır. İstanbul Şube 5.Dönem (2004-2006) ve 6.dönem (2006-2008) seçim istatistikleri aşağıda şekillerde verilmiştir.

Genel Değerlendirme

İstanbul şube kayıtlı üye sayısı 2004’de 967 iken; 2006 başında 1315’e ulaşmıştır. Bu rakamlarla; iki yılda yeni katılımlar nakiller vb. üye sayısında artış; % 36 mertebesindedir. Bu artışın önemli nedenlerinden birisi olarak; meslektaşlarımızın “Teknik Nezaretçilik” başvuruları nedeniyle üye olma zorunluluğu düşünülebilir. Artışın nedenini sorgulamak bir yana, bir örgüt içindeki gücümüzün artışı olarak bakmak sevindiricidir, ne var ki bu artışa karşın meslektaşlarımızın “İŞ” lenme oranlarını gözden kaçırmamak gerekir. Bu nokta gelecekte Oda ve alt örgütleriyle en önemli sorunsallardan birisi olarak ve de artarak karşımıza çıkacaktır.

İki dönem kayıtlı üye ve seçimlere gelerek demokratik hakkını kullanan ve bir ölçüde yönetimleri izleyecek, sorgulayacak, değerlendirecek aktif üyelerimizin oranları; 5.dönem için % 8,8; 6.dönem için ise, % 10,3 mertebelerinde olmuştur. Şubemize destek oranının artışının yeni üye artış oranında olmadığı açıktır. Ancak İstanbul



Şekil 2. 6.Dönem Şube Oy Kullanma İstatistikleri (Kayıtlı üye= 1315)

Şube'nin son iki yıldır üyelerine sosyal, kültürel ve örgütsel etkinlikleri sunabileceği, paylaşabileceği bir mekan oluşturma çabaları sonuçsuz kalmasına karşın, tüm olanaksızlıklara rağmen destek oranının düşmemiş olması sevindiricidir.

Şube seçim sonuçları oda sicil numaralarına göre şekillerde karşılaştırmalı olarak verilmektedir. Bu konuyu değerlendirebilecek her bir üyemizin sicil grubu aynı zamanda odamıza, şubelerimize katkı ve katılımların yaş gruplarına göre de bir sonucunu içermektedir. Bir önceki yıla göre 6.dönem seçimlerinde hemen hiçbir yaş grubunda Şubemize destek anlamında bir kayıp söz konusu değildir. Aksine en eskisinden en yenisine her grupta çok önemli artışlar gözlemlenmektedir.

Diğer bir değerlendirme olarak; özellikle genç yaş gruplarından alınan destektir. Bir önceki seçimde son grup sayılan üyelerimiz (sicil no > 8000) temelinden hareketle; alınan destek oranı % 50'ler oranında artmıştır. Görülen odur ki; İstanbul Şubemiz etkinliklerine gönüllü destekleri ile genç yaş grubu meslektaşlarımız isteklidir, heveslidir. Görünüm ve değerlendirme; Oda ve şubelerimizin geleceğe dönük çalışmalarında bu gücü kullanabileceği yönündedir. Ne var ki bu noktada da dikkatle izleme, değerlendirme ve

yönetimlerden üyelere olan yaklaşım politikalarının gevşetilmemesi gerekir. Hatta belki de yeni bir süreçle, yeni yaklaşım, paylaşım ve bütünleşme stratejileri oluşturulmalıdır.

İstatistikte rakamların değerlendirilmesinde değişik bakış açıları ile yorumlar üretmek olasıdır. Bu noktada son bir değerlendirme olarak; son derece pozitif bir bakış açısıyla, İstanbul Şube destek oranı (85'den 136'ya) % 60'lar mertebesinde artmış gözükmemektedir. Mevcut olanaklar ölçüsünde, son derece kısıtlı kaldığı düşünülen son iki yıllık süreç sonucunda bu artış sevindiricidir, ancak dikkat çekicidir aynı zamanda.

Merkez ve tüm alt bileşenleriyle; pozitif değerlendirmelerin ve sonuçların; asla gevşemeye yol açmadan, bizleri daha çok yakınlaştırması ve paylaşımcılığımızın artırılması noktasındaki uyarılar olarak algılanmalı, merkeze çekilen değil, tabana yayılan politik görüş etrafında buluşma ve birleşme zamanı olarak değerlendirilmelidir.
