

Türkiye Madencilik Sektöründe Yapısal Dönüşüm ve Sonuçları

N. Tamzok

Maden Mühendisleri Odası, Ankara, Türkiye

ÖZET: Türkiye madencilik sektörünün 1980’li yıllara kadar sürdürdüğü kamu ağırlıklı yapısı, bu tarihten sonra, gerek kamu madencilik kuruluşlarına gerekli olan yatırımların yapılmaması, gerekse kapatma ya da özelleştirmeler yoluyla özel sektör ağırlıklı bir yapıya dönüştürülmüştür. Madencilik sektöründe, kamu girişimciliğinden vazgeçilerek, kamunun elindeki işletmelerin özel sektöre devri ve bu yolla madencilik sektöründe yapısal dönüşümün sağlanması gereğini savunan görüşün, belirgin temel gerekçeleri bulunmaktadır. Politik karışmaların varlığı ve üretim maliyetlerinin düşürülmesi ya da ürün kalitesinin artırılması yönünde özendiricilerin bulunmaması nedenleriyle kamu işletmelerinin verimsizliğe neden olduğu ileri sürülmüştür. Piyasa mekanizması içerisinde kaynakların etkin kullanımının sağlanacağı iddia edilmiştir. Önerilen yapıda, yerli ve yabancı özel sektör katılımı ile rekabet sağlanacak, maliyetler ve fiyatlar düşecek, ekonomik verimlilik artacaktır. Madencilik sektörü için gerekli olan yerli ya da yabancı sermaye bu yolla temin edilebilecek, özel sektör dinamizmi ile ülkemiz madencilik sektörü hızla gelişecektir. Bu çalışmada, dönüşümün başlangıç varsayımları sorgulanmakta, gelinen nokta itibariyle söz konusu varsayımların uygulama sonuçlarıyla doğrulanıp doğrulanmadığı araştırılmaktadır.

ABSTRACT: Public sector-dominant structure of the mining sector of Turkey has been transformed into a private capital-dominant one after 1980’s both by not financing the public enterprises’ required continuation and renewable investments from the state budget and closing or privatizing them. There are some clear basic justifications of the vision that advocates the structural transformation of the mining sector by giving up public entrepreneurship in the sector and assignment of the enterprises owned by the public to the private sector. It had been claimed that the public enterprises cause unproductivity because of the existence of political intervention and absence of motives towards reducing production costs and increasing product quality and the effective usage of resources will be obtained in the market mechanism. In the proposed structure, competition will be provided with participation of domestic and foreign capital, costs and prices will drop and economic efficiency will increase. By transformation, domestic or foreign capital required for the mining sector will be obtained and the sector will rapidly be developed by dynamism of private sector. In this study, the beginning hypotheses of the above-mentioned vision have been interrogated and validity of them investigated from the applications’ outcomes.

1 TÜRKİYE MADENCİLİK SEKTÖRÜNÜN GELİŞİMİ

1.1 Osmanlı’nın Son Dönemi

Genel olarak bir tarım toplumu olan Osmanlı İmparatorluğu, gelişmiş bir sanayiye sahip olamamıştır. Aynı şekilde, Osmanlı dönemi madenciliğinin de fazla gelişmiş olduğu söylenemez. Bu dönemde madencilik sektöründe üretim amaçlı işletmecilikten çok, kazanılmış maden haklarının ticareti tercih edilmiştir (Eldem 1994). Maden

ruhsatı ticareti, devlet açısından da yararlı görülmüş ve iktisadi bir amaç gözetilmeksizin, daha çok bu çeşit ticaretten devlete harç ve resim kazandırmak gayesiyle, çeşitli düzenlemeler yapılmıştır. Ancak, verilen çok sayıdaki ruhsat ve imtiyaza rağmen, madencilik sektörü ülke içindeki maden potansiyeli ile orantılı bir gelişme gösterememiştir.

Osmanlı maden üretiminin mülkiyet yapısına bakıldığında ise, üretimin büyük oranda yabancı ve azınlık sermayesinin elinde olduğu görülür. Bu dönemde madencilik sektöründeki yabancı

sermayenin kaynağı Fransa, İngiltere ve Almanya'dır (Eldem 1994).

Gündüz Ökçün'ün 1902-1911 yılları arasında üretilen madenlerin ihracat durumuna ilişkin çalışmasından çıkan sonuç (Ökçün 1969), bu yıllarda üretilen madenlerin, linyit ve taşkömürü dışında tamamına yakınının dışarıya ihraç edildiğidir. Bu dönemde Osmanlı madenleri, yabancılar tarafından üretilip yine yabancılar tarafından kullanılmıştır. Bu durum, Osmanlı döneminde madenlerin istismar edildiğinin bir göstergesidir.

1.2 Cumhuriyet'in İlk Dönemi, 1923 - 1935

Cumhuriyet'in ilk on yılında, özel girişimcilik teşvik edilmiş, bu kesime çeşitli ayrıcalıklar, bağışlıklar ve iştirak payları sağlanmıştır. Ancak, "...Cumhuriyetin ilk yıllarında özel girişimciliği destekleyen iktisat politikası, girişimciliğin "özel"liğinden önce "milli"liğine önem vermiştir. Milli olmak, ekonomik olmaktan önce gelmektedir." (Kuruç 1988). Dolayısıyla, ticaret ve sanayi alanlarında Türkler, giderek azınlıkların yerini almaya başlamışlardır.

1923 yılı Şubat ayında toplanan İzmir İktisat Kongresi, "...ana çizgileriyle dileklerden ibaret olmasına rağmen, bu dönemin başlangıcında egemen olan iktisadi felsefeyi ve görüşleri temsil etmesi bakımından önem taşır." (Boratav 1988). Kongre'de yeni iktisat politikası için çizilen "milli karakter", madencilik alanı için de geçerlidir: Kongre delegelerinin oybirliği ile kabul ettiği ilk 12 madde (Misak-ı İktisadi Esasları) arasında, "Türkiye halkı, madenlerini kendi milli istihali için işletir ve servetlerini herkesten fazla tanımaya çalışır." (Ökçün 1971) ifadesi de yer almaktadır.

İktisat Kongresi'nde alınan kararlar doğrultusunda yapılan uygulamaların doğal sonucu olarak, özellikle 1925 yılından itibaren madencilik alanında yoğun şirketleşme hareketleri görülmüş ve yabancı sermaye, bu alana Türk vatandaşlarıyla ortaklıklar kurarak girmeyi yeğlemiştir.

Bu dönemin başında, Zonguldak Havzası kömürlerinin milli sermaye eline geçmesi, üzerinde önemle durulan bir husus olmuştur. Havza'da, Türkiye İş Bankası, 1924-1926 yılları arasında "Maden Kömür İşleri TAŞ" ve "Kozlu Kömür İşleri TAŞ"yi, daha sonra 1929 yılında "Kilimli Kömür Madenleri TAŞ" ve 1935 yılında ise "Kireçlik Maden Kömürleri TAŞ"yi kurmuştur. Türkiye İş Bankası kuruluşları 1927 yılında Havza üretiminin %14,91'ini, 1936 yılında ise %37,25'ini gerçekleştirmişlerdir (Ulutan 1987).

1.3 Etibank Dönemi, 1935 - 1950

Cumhuriyet'in ilk on yılının sonlarına doğru, sermaye birikiminin özel sektör tarafından istenen

hızda gerçekleştirilememesi, 1929'dan itibaren gelişmiş ülkelerde ortaya çıkan ekonomik bunalımla birleşince, devletçilik uygulamasına bir zemin oluşturmuştur. Gelişmiş kapitalist ülkelerin, ekonomik bunalıma çözüm olarak, hükümetlerin ekonomiye kamu harcamalarını artırarak doğrudan karışması şeklindeki kamu girişimciliğini öne çıkarmaları ve bu yönde ortaya çıkan kuram ve uygulamalar ile Sovyetler Birliği'nde uygulanan planlı sanayileşme örneğinin, o dönem ekonomi politikası arayışlarını etkilediği söylenebilir (Kepenek 1987).

1935 yılında, maden arama faaliyetinin pahalı ve riskli bir iş olduğu, bu nedenle özel sermayenin çekingen davrandığı, ancak, memlekette yeni maden yataklarının aranıp bulunma zarureti olduğu gerekçesiyle Maden Tetkik Arama Enstitüsü ve bu kurumun bulacağı madenleri işletmek üzere "mevcut milli müesseselerimizin bünyesinde esaslı tadilat yapılması"nın yeterli olamayacağı ve "tutulacak olan en doğru yol(un), yeni bir (devlet) müessese(si) kurmak" olacağı gerekçesiyle Etibank kurulmuştur (Kuruç 1993). Böylece, devlet, madencilik alanına yatırımcı ve işletmeci olarak girmiştir.

Madencilik alanındaki yeni düzenlemelerin devreye girmesiyle önce 1936 yılında taşkömürü ve bakır madenlerinin işletme yetkisi, sırasıyla Fransız Societe Heraclee ve Alman Deutsche Bank ortaklıklarından satın alınmıştır. Daha sonra Ereğli Şirketi ruhsatındaki tüm ocaklar 11 Haziran 1937 tarih ve 3241 sayılı yasa ile Etibank'a devredilmiştir (Türk 1981). Zonguldak Havzası'ndaki bütün kömür ocaklarının devletleştirilerek Etibank'a devredilmesi ise 15 Ekim 1940 tarihinde gerçekleştirilmiştir. Bu tarihten itibaren Havza'da kömür üretimi, Etibank'a bağlı "Ereğli Kömürleri İşletmesi" tarafından yapılacaktır. Yine, 11 Haziran 1936 tarih ve 3034 sayılı Kanun ile "Ergani Bakır İşletmesi TAŞ"deki Doyçe Bank hisseleri hükümet tarafından satın alınarak Etibank'a devredilmiştir. (Türk 1981).

1936 yılında Guleman Krom Yatağı, Etibank yönetimine alınmış ve aynı yıl bu yataktan üretime başlanmıştır. Etibank tarafından "Şark Kromları TAŞ"nin kuruluşu da yine 1936 yılında gerçekleştirilmiştir. "Keçiborlu Kükürtleri TAŞ"deki Sümerbank'ın yarı hissesi 15 Nisan 1936'da, kalan Türkiye İş Bankası hisseleri ise 3 Temmuz 1942 tarihinde Etibank'a devrolunmuştur. Yine 1936 yılında "Kuşarhan Bakır İşletmesi" kurulmuş ve 27 Mayıs 1937 tarihinde üretime geçilmiştir. 1937 yılında Değirmisaz Linyit Yatağı özel sektörden satın alınarak işletmeye açılmıştır. Aynı yıl bulunan Divriği Demir Yatağı'nın işletmeye alınma tarihi ise 1938 yılıdır. Yine 1938 yılında, Murgul Bakır Yatağı'nın işletme imtiyazı Etibank'a verilmiş, ancak

üretimine geçilmesi 1951 yılına kadar uzamıştır. Seyitömer Linyit Yatağı işletme imtiyazı Etibank tarafından 1938 yılında alınmış, ancak üretimine hemen başlanmamıştır. Buna karşın, yine aynı yıl işletme imtiyazı alınan Tavşanlı-Tunçbilek Linyit Yatağı'nda üretime geçilmiştir (Ulutan 1987). 1940 yılında Keçiborlu Kükürt İşletmesi kurulmuştur. Mevcut kamulaştırma çalışmalarıyla birlikte, krom ve demir başta olmak üzere, madenlerle ilgili üretim ve arama çalışmaları da yaygınlaştırılmıştır.

Etibank'ın 1938 yılında taşkömürü üretiminde %20 olan payı 1941 yılında %100'e, linyit kömürü üretiminde 1939 yılında %69'a ve 1945 yılında %81'e, krom üretiminde 1938 yılında %24 olan payı 1945 yılında %57'ye, kükürt üretimindeki payı %42'den dönem sonunda %91'e ve demir üretimindeki payı ise 1939 yılında %100'e yükselmiştir (Turan 1983).

Bu dönemde hazırlanan Birinci ve İkinci Planlarda madencilik sektörüne; bir yandan giderek artan demir-çelik, yakıt ve elektrik enerjisi gereksinimini karşılamak, diğer yandan özellikle krom ve bakır gibi madenleri ihraç ederek döviz elde etmek amaçlarıyla önem verilmiştir.

Cumhuriyet Yönetimi, 1935 yılından itibaren taşkömürü, linyit, demir, krom, bakır ve kükürt madenlerinin üzerinde durmuş, devletleştirmeleri de bu madenlerle sınırlı tutmuştur. Bu madenlerden bakır ve krom, döviz kazandıracak ihracat malları olarak görülmüş, dışarıya işlenmeksizin satılmışlardır. Aynı dönemde kurşun, çinko, civa, zımpara, manganez, manyezit, arsenik, antimuan ve amyant gibi madenlere devletin doğrudan bir ilgisi olmamış, bunların üretimleri özel şirketlere bırakılmıştır. Etibank'ın üretimini üstlendiği madenlerin üretiminde önemli artışlar sağlanırken, diğer madenlerin üretimlerinde istikrarlı bir yükseliş yakalanamamıştır.

1923-1948 dönemine ait veriler (Bulutay&Arkadaşları 1974) incelendiğinde Gayri Safi Milli Hasıla içerisindeki madencilik payının, tüm dönem boyunca %0,6 ile %1,4 arasında değişmekte olduğu görülmektedir.

Madencilik katma değeri 1948 yılı fiyatlarıyla 1923 yılında 18.456.000 Lira'dan 1935 yılında 59.812.000 Liraya yükselmiş olup artış oranı % 224 olmuştur. 1923-1935 yılları arasında Gayri Safi Milli Hasıla içinde madencilik sektörünün payı %0,6 ile %1 arasında değişirken, 1935 yılında %1 olmuştur. Daha sonraki dönemde, 1936 yılında 58.919.000 Lira olan madencilik katma değeri 1948 yılında 94.000.000 Liraya yükselmiştir. Madencilik katma değerindeki artış 1936-1948 yılları arasında %59,5 olarak gerçekleşmiş olup, tüm dönem boyunca artış oranı % 409 olmuştur. 1936-1948 arasında Gayri

Safi Milli Hasıla içinde madencilik sektörünün payı %0,8 ile %1,4 arasında değişirken, dönem sonunda yine %1'dir. 1923-1935 döneminde madencilik GSMH içerisindeki payı ortalama %0,82 iken 1936-1948 döneminde ortalama %0,95 olmuştur.

1.4 İkinci Dünya Savaşı Sonrası ve Demokrat Parti İktidarı (1946-1960)

Bu dönem başında Etibank, kuruluşunu tamamlamış ve belirli bir kurumsallaşma düzeyine erişmiştir. Etibank tarafından 1945 yılında beş yıllık bir sanayi planı ele alınmış ve bu tarihten itibaren yatırımların büyük ağırlığı Zonguldak Kömür Havzası ve linyit ocaklarına verilmiştir.

İkinci Dünya Savaşı'nın bitiminde, Cumhuriyet Halk Partisi hükümeti tarafından, daha çok özel sektör yanlısı bürokratlardan oluşan bir komisyona, "1947 Türkiye İktisadi Kalkınma Planı" hazırlattırılmıştır (İlhan&İlkin 1974). İç ve dış sermaye kesimlerinin etkili olduğu ve bir çeşit niyet mektubu sayılabilecek bu planda öncelik tarım, ulaştırma ve enerji gibi sektörlerle verilmekte ve madencilik, enerji, demir-çelik ve demiryolları dışında kalan kamu ekonomik girişimlerinin zaman içerisinde özel sektöre devri öngörülmektedir.

Söz konusu plan yayımlanmamış ve uygulanmamış olmakla beraber, bu planın öngördüğü anlayış dönemin egemen ekonomi politikası olmuştur. İç ve dış ticarete serbestleşme, özel girişimciliğin desteklenmesi ve geliştirilmesi, kamu yatırımlarının karayolu yapımı, enerji ve madencilik gibi altyapı sektörleriyle sınırlı tutulması ve diğer alanlarda yerli ve yabancı sermayenin teşvik edilmesi şeklinde özetlenebilecek olan bu anlayışı yerleştirmek amacıyla gelen hükümet, dönem boyunca tam tersine kamu yatırımlarını daha da genişletmiş, bunlardan sermaye birikimi ve ekonomik gelişme sağlama yönünde yararlanma yoluna gitmiştir.

1951 yılında Türkiye ve Uluslararası İmar ve Kalkınma Bankası'nın (Dünya Bankası) finanse ettiği ve 13 kişilik bir kurul tarafından hazırlanan ve kurul başkanı James M. Barker'in ismine atfen Barker Raporu adı verilen bir çalışma, hükümete sunulmuştur. Kapsamlı bir şekilde hazırlanan rapor, birçok konuya değinmiş olup, madencilik ile ilgili önerileri de, özetle, ağır makina ve maden sanayisinin geliştirilmemesi, özel kesimin maden arama ve işletme faaliyetlerinin önünün açılması ve Maden Tetkik ve Arama Enstitüsü tarafından yapılacak arama sonuçlarının halka açılması şeklinde olmuştur. Bu öneriler, bir yandan özel sermayenin herhangi bir arama riskine katlanmadan maden işletmeciliği yapabilmesine, diğer yandan

üretilen cevherlerin herhangi bir işleme tabi tutulmaksızın oldukları gibi ülke dışına çıkarılmalarına olanak sağlamaktadır.

Yukarıda belirtilen öneriler doğrultusunda, önce 1951 yılında 5821 sayılı Sermaye Yatırımlarını Teşvik Kanunu, daha sonra ise, 1954 yılında 6309 sayılı Maden Kanunu çıkarılmıştır. Söz konusu Maden Kanunu ile madenlerin devlet eliyle geliştirilmesi esası terkedilmiş, özel ve kamu girişimlerinin eşit haklara sahip olacakları hükmü getirilmiştir. Özel girişimciler madencilikle ilgilenmeye teşvik edilmiş, verilen arama ve işletme ruhsatları sayısı artmış ve linyit, krom, demir gibi bazı madenlerin üretiminde özel kesimin payı yükselmiştir.

Bu dönemde, iç pazara dayalı sanayileşme programından vazgeçilmiş, dış pazarlara dönük ve tarım, madencilik, alt yapı yatırımları ve inşaat sektörüne öncelik veren bir iktisat politikası izlenilmeye çalışılmıştır (Boratav 1988).

1957 yılında kömür sektöründe söz sahibi olacak yeni bir kamu iktisadi teşebbüsü, Türkiye Kömür İşletmeleri kurulu. Kömür işletmeciliği Etibank'dan alınarak bu kuruluşu verilir.

1.5 Planlı Kalkınma Dönemi (1961-1980)

Planlı Kalkınma Dönemi olarak adlandırılacak yeni dönemde, bir önceki döneme tepki, devletin ekonomik alanı yönetme ve koordine etmesinin mutlaka gerekli olduğu ve ekonomide öncelikli yatırım alanlarının belirlenmesi ve bu alanlara yatırım yapılmasında devletin öncülük yapması gerektiği yönünde olmuştur. Böylece, bu dönem iktisat politikası uygulamaları, beşer yıllık plan ve programlar şeklinde ortaya çıkmıştır

Dönemin başında yapılan Anayasa'ya, doğal servetlerin ve kaynakların devletin hüküm ve tasarrufu altında olduğu hükmü getirilmiş, ancak 1954 tarihli 6309 sayılı Maden Kanunu'nda herhangi bir değişiklik yapılmamıştır.

Bu dönemin, madencilik sektörü açısından en önemli gelişmelerinden biri, bir yandan dünya petrol krizlerinin etkisi, diğer yandan linyite dayalı termik santrallerin planlanması nedeni ile çıkarılan ve özel sektörün elindeki bir kısım maden işletmesinin devletleştirilmesine ilişkin 4 Ekim 1978 tarih ve 2172 sayılı "Devletçe İşletilecek Madenler Hakkında Kanun"dur. Bu yasaya dayanılarak 1979 yılında 9 adet bor, 6 adet asfaltit, 79 adet linyit ve 84 adet demir sahasının işletilmesi, özel sektörden alınarak devlete verilmiştir (Turan 1983).

Yine bu dönemde, Seydişehir Alüminyum, Çinkur, Karadeniz Bakır İşletmeleri, Şarkkromları/Elazığı Ferrokrom, Mazıdağı Fosfat ve

Gümüşköy gibi entegre sanayi tesislerinin kuruluşu gerçekleştirildi.

1963-1979 yılları arasında madencilik sektörünün toplam sabit sermaye yatırımları içerisindeki payı 1965 ve 1966 yıllarında %4 lere kadar yükselmekle beraber dönem ortalaması %2,72 olmuştur (DİE 2001).

1963-1979 yıllarında madencilik yatırımlarının kamu yatırımları içerisindeki payı ortalama %6,56 olmuştur. Bu oran, 1965 ve 1966 yıllarında %9,5 düzeyinin de üstüne çıkmıştır. Özel sektör yatırımları içerisindeki madencilik payı ise aynı dönemde ortalama %0,76 olarak gerçekleşmiştir (DİE 2001).

1.6 "Neo-Liberal" Dönüşüm (1981-1998)

Dünya ekonomisinde 1970'li yıllarda ortaya çıkan durgunluk ile birlikte, mevcut ekonomi politikaları ve bu politikaların dayandığı teorik temeller sorgulanılmaya başlanmıştır. 1929 bunalımı ile başlayan gelişmelerin tam tersi bir hareket olarak ortaya çıkan ve kamu açıklarının en temel nedeni olarak kamu işletmelerinin verimsizliğini gören anlayış, kamu işletmelerinin özelleştirilmesi akımını 1970'li yılların sonlarından itibaren öncelikle İngiltere'den ve kamu maden işletmelerinden başlatmıştır. Söz konusu akım diğer ülkeleri de etkileyerek hızla gelişerek yaygınlaşmıştır.

"Ekonomi yönetiminde kamusal mekanizmaların yerine piyasa mekanizmalarının konulması gerektiği, verimlilik ve refahın bu yolla sağlanacağı" şeklindeki "Yeni Sağ" politikaların Türkiye'ye yansımaları gecikmemiş ve bu doğrultuda önce planlı dönem üzerine bir sünger çekilmiştir. 1980 yılından itibaren ekonomide dışa açık gelişme stratejisi yürürlüğe konulmuştur. Bu çerçevede, dış ticaretin serbestleştirilmesinden özelleştirmeye, tarımsal destekleme politikalarından enerji politikalarına kadar çok geniş bir alan, Dünya Bankası ile yapılan Yapısal Uyum Kredi anlaşmalarında yer alan taahhütler doğrultusunda biçimlendirilmiştir.

Bu dönemde, önce 2172 sayılı "Devletçe İşletilecek Madenler Hakkında Kanun"a ilişkin işlemler durdurulmuş, daha sonra 1983 yılında yürürlüğe giren 2840 sayılı yeni bir kanun çıkartılarak "2172 sayılı kanunun iptali ve evvelce kamulaştırılan maden sahaslarının sahiplerine iadesi" kararlaştırılmıştır. Ancak, aynı kanun ile stratejik madenlerin devletleştirilmesi ilkesi de hükme bağlanmıştır.

Söz konusu gelişmelerin Türkiye madencilik sektörüne yansımaları, özellikle 1990'lardan itibaren hız kazanmıştır. Bu süreçte, madencilik sektöründe

öne çıkan söylem "kamu madencilik kuruluşlarının özelleştirilmesi" olmuştur (Tamzok 2003).

Madencilik sektöründe, kamu girişimciliğinden vazgeçilerek, kamunun elindeki işletmelerin özelleştirmeler yoluyla özel sektöre devri ve bu yolla madencilik sektöründe yapısal dönüşümün sağlanması gereğini savunan görüşün temel gerekçeleri aşağıda özetlenmektedir:

i) Kamu işletmeciliği verimsizliğe neden olmaktadır, piyasa mekanizması içerisinde kaynakların etkin kullanımı sağlanacak, bu yolla kamu açıkları ortadan kalkacaktır;

ii) Özelleştirmeler ile rekabet sağlanacak, maliyetler ve fiyatlar düşecek, ekonomik verimlilik artacak, hizmet kalitesi yükselecektir;

iii) Ülkedeki sermaye sıkıntısı, yeni yapı ile aşılacaktır.

Bu dönemde, yukarıdaki gerekçelerle oluşturulmak istenen yeni yapıya ilişkin somut öneriler de ortaya konulmaktadır. Enerji ve Tabii Kaynaklar Bakanlığı tarafından 1993 yılında düzenlenen Türkiye 2. Madencilik Şurası'nda, madencilik sektörünün geliştirilmesine yönelik olarak yapılan başlıca öneriler aşağıda sıralanmaktadır (ETKB 1993):

- Maden Tetkik ve Arama Enstitüsü (MTA) küçültülmeli, atölyeleri ve sondaj üniteleri tasfiye edilerek bu birimlerde üretilen işler dışarıdan hizmet alma yoluyla karşılanmalı, Maden Analizleri ve Teknoloji Dairesi'nin özelleştirilme imkanları araştırılmalıdır,

- Zonguldak Taşkömürü Havzası'ndaki (TTK) ocakların tümü göreceli olarak küçültülüp, "leasing" yoluyla özel teşebbüse devredilmeli, merkez atölyeleri ile ulaştırma araçları özel sektöre satılmalı, TTK'nın üretim faaliyeti olmayan tüm taşkömürü ruhsatları satış veya rödovans yolu ile özel şahıslara devredilmelidir,

- Türkiye Kömür İşletmeleri Kurumu'na (TKİ) ait termik santralleri besleyen kömür işletmeleri, beslediği santraller ile birleştirilerek özelleştirilmelidir,

- Türkiye Demir Çelik İşletmeleri'ne (TDÇİ) bağlı İskenderun Demir Çelik (İSDEMİR) ve Karabük Demir Çelik Fabrikaları (KARDEMİR) özelleştirme kapsamına alınarak "leasing" yöntemiyle ayrı ayrı özel sektöre devredilmeli, TDÇİ Hekimhan Madenleri Müessesesi'ne ait Deveci, Karakuz ve Attepe maden ruhsatları ile Divriği Madenleri Müessesesi "leasing" yöntemiyle ayrı ayrı özel sektöre devredilmelidir,

- Etibank'ın bankacılık bölümü özelleştirilmelidir,

- Karadeniz Bakır İşletmeleri'ne ait Murgul Bakır Madeni İşletmesi ile Küre Bakırlı Pirit İşletmesi ayrı ayrı paketler halinde özel sektöre satılmalıdır,

- Bandırma Bor Ürünleri İşletmesi ile Sülfürik Asit Fabrikası paket halinde özelleştirilmelidir,

- Harmancık ile Karsantı Kromit İşletmeleri ayrı ayrı, Üçköprü Kromit İşletmesi ile Antalya Elektrometalurji Sanayi İşletmeleri -devletin düşük enerji fiyatı garantisi ile- birlikte özelleştirilmelidir,

- Elazığ Ferro-krom İşletmesi ile Guleman Kromit İşletmesi -devletin düşük enerji fiyatı garantisi ile- özelleştirilmelidir,

- Milas Diyasporit İşletmesi ile Seydişehir Atölyeleri ve Folyo İşletmesi üç ayrı paket halinde, Mortaş Boksit İşletmesi ile Seydişehir Alümina ve Alüminyum Elektroliz Fabrikaları ve dökümhanesi bir paket olarak - ve devletin düşük enerji fiyatı garantisi ile- özelleştirilmelidir,

- Ödemiş Perlit İşletmesi özelleştirilmelidir,

- Halıköy Civa-Antimuan İşletmesi özelleştirilmelidir,

- Mazıdağı Fosfat İşletmesi'nin faaliyeti durdurulmalıdır,

- 100. Yıl Gümüş İşletmesi "leasing" yoluyla özel sektöre devredilmelidir,

- Keçiözümlü Kükürt İşletmesi kapatılarak, maden ruhsatları ile taşınmazları özel sektöre satılmalıdır,

- Beyşehir Barit İşletmesi özel sektöre devredilmelidir,

- Çinkur "leasing" yöntemiyle -ve devletin düşük enerji fiyatı garantisi ile- özel sektöre devredilmelidir,

- Kümaş özelleştirilmelidir,

- Konya Krom-Manyezit İşletmesi özelleştirilmelidir.

2 KAMU AĞIRLIKLI YAPIDAN ÖZEL SEKTÖR AĞIRLIKLI YAPIYA DÖNÜŞÜM

Türkiye 2. Madencilik Şurası'nda, madencilik sektörünün gelişmesini sağlayacağı varsayımı ile yapılan ve yukarıda sıralanan önerilerden büyük çoğunluğu gerçekleştirilmiştir.

Bu amaçla, öncelikle, söz konusu kuruluşlarda yapılması gerekli olan yatırımlardan vazgeçilmiştir. Yetersiz yatırım sonucunda teknolojik yıpranma ile karşı karşıya kalan kuruluşlar, doğal olarak her geçen gün verimlilikten daha da uzaklaşmışlar, böylelikle, gerileyen piyasa değerleri ile alıcıların daha kolay ulaşabilecekleri seviyelere indirilmişlerdir.

Sektörde mülkiyet ve yönetim değişikliklerini gerçekleştirmeye yönelik olarak madencilik kamu kurumlarında sektörel bölünme, ticarileştirme,

şirketleştirme ve özelleştirmeye yönelik uygulamalar birbirini izlemiş, madencilik sektörünün kamu ağırlıklı yapısı özel sermayenin de yerini alabileceği bir rekabet ortamına dönüştürülmeye çalışılmıştır. Sektörde, liberalizasyonu sağlamaya yönelik olarak, şirketler üzerindeki sıkı yasal düzenlemelerin gevşetilmesi, devletin müdahale, düzenleme ve denetimlerinin mümkün olduğu ölçüde kaldırılmaya ya da yumuşatılmaya çalışılması, yasal mevzuatta yapılan değişiklikler ile sürdürülmüştür.

2.1 Yatırımları Kısıtlanan Kuruluşlar

Bu grupta, ülkemiz madenciliğinin üç önemli kuruluşu, sırasıyla; Maden Tetkik ve Arama Genel Müdürlüğü, Türkiye Taşkömürü Kurumu ve Türkiye Kömür İşletmeleri Kurumu bulunmaktadır.

2.1.1 Maden Tetkik ve Arama Genel Müdürlüğü

1935 yılında kurulan MTA, yaptığı çalışmalarla, bugün kurulu bulunan birçok sanayi tesisinin temel girdisi olan hammadde kaynaklarını ortaya çıkarmıştır. Demir-Çelik, Alüminyum, Ferro-Krom, Cam Seramik, Kağıt, Çimento vb. sanayilerimizin temel girdileri olan hammaddelerin tamamına yakınının aranmasında, bulunmasında ve etütlerinin yapılmasında MTA'nın katkısı bulunmaktadır.

Bununla beraber, 1985 yılında çıkarılan 3213 sayılı Maden Yasası ile MTA, neredeyse özel bir arama şirketine dönüştürülmüş, böylelikle Türkiye maden kaynaklarını aramaktan vazgeçmiştir. MTA'nın 1980 ve 2002 yılları arasında yaptığı sondajların gelişim çizgisini göstermesi bakımından Şekil 1, maden aramalarından söz konusu çekilmeyi ortaya koymaktadır (MTA).

Buna göre, 1981 yılında 156 bin metre sondaj yapabilen MTA, jeotermal ve soğuksu sondajları hesaba katılmadığında 2002 yılı içerisinde sadece 18 bin metre sondaj çalışması yapmıştır

Kamunun maden aramalarından da elini çekmesi gerektiği düşüncesiyle yapılan yeni düzenlemeler

sonucu, 1992 yılından itibaren kamu aramalara kaynak ayırmamış, o tarihten itibaren de ne kamu ne de özel sektör tarafından kayda değer herhangi bir maden kaynağı bulunamamıştır.

2.1.2 Türkiye Taşkömürü Kurumu

Bir yandan yeni yatırım imkanları önemli ölçüde sınırlandırılırken, diğer yandan enerji piyasalarındaki serbestleşme eğilimleri ile, ülkeye hesapsız doğal gaz, ithal kömür ya da petrokok girişine izin verilmesi, ülkemizin tek taşkömürü üreticisi olan TTK'yı tamamen savunmasız bırakmıştır. Demir-Çelik işletmelerimizin, yanı başlarındaki TTK'nın ürettiği kömür yerine sıfır gümrükle kömür ithal etmeleri TTK açısından bir olumsuzluk unsuru olmuştur.

Söz konusu olumsuz koşullar sonucunda, 1981 yılından bu yana üretimi %75 oranında gerileyen TTK, yatırım, istihdam, üretim ve mali yönden büyük bir darboğazla karşılaşmıştır.

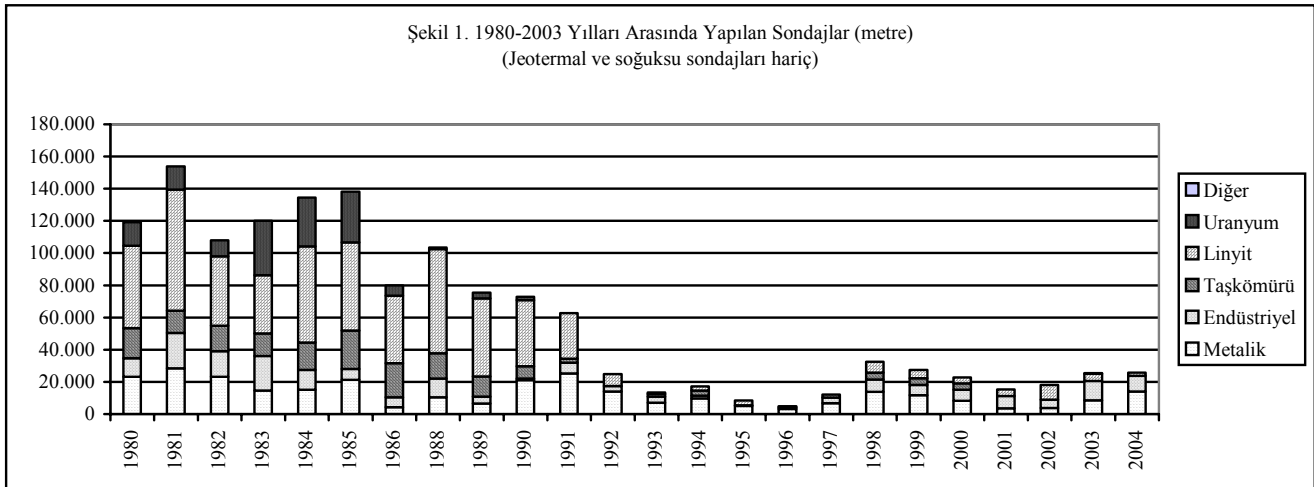
Son olarak, Maden Kanunu'nda yapılan değişiklikle Havza sınırları daraltılmış ve bir kısım kömür ocağının işletme hakkı özel sektöre devredilmiştir.

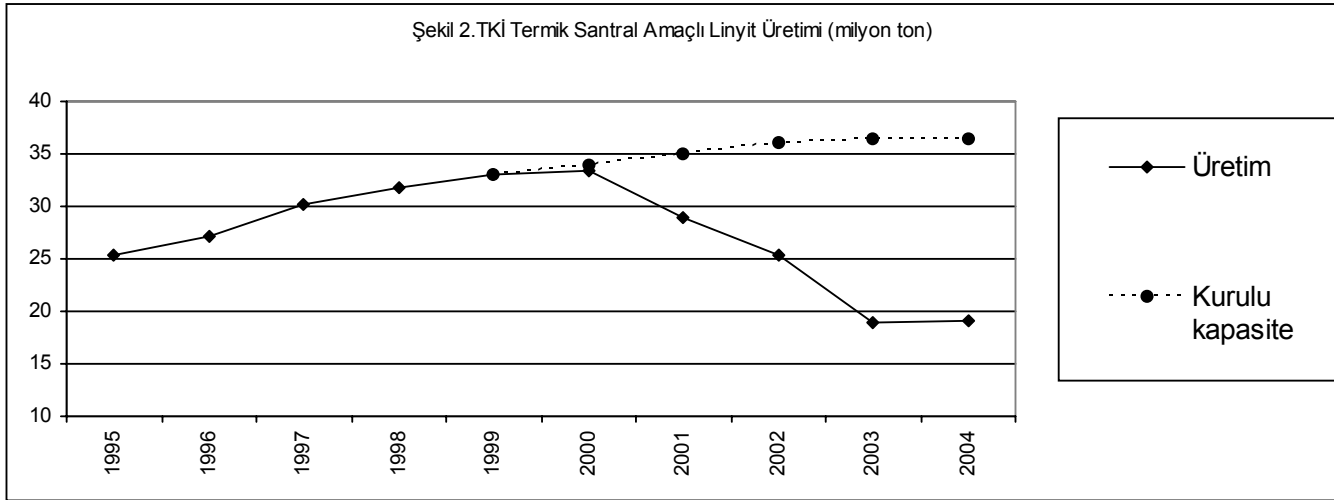
2.1.3 Türkiye Kömür İşletmeleri

Ülkemizde düşük kalorili olmakla beraber elektrik üretimi amacıyla kullanılacak çok önemli bir kömür potansiyeli mevcuttur. Yine, yıllardır ihmal edilen aramalar ile yeni kömür yataklarının bulunup geliştirilmesi olasılığı son derece yüksektir. Doğal gaz ise ülkemizde yok denecek kadar az bulunmaktadır. Ancak, kömür yatakları atıl bekletilirken elektrik üretiminde doğalgaza ağırlık verilmiştir.

Enerji sektöründe liberalleşme, yerli kömürlerimizle çalışan termik santrallerin üretim seviyelerinin her geçen yıl çarpıcı bir şekilde düşürülmesine neden olmuştur.

Şekil 1. 1980-2003 Yılları Arasında Yapılan Sondajlar (metre)
(Jeotermal ve soğuksu sondajları hariç)





Yurtdışından doğal gaz alımı ile ilgili "al ya da öde" şeklinde adlandırılan anlaşmaların yapılarak ülkeye hesapsız, plansız doğal gaz girişinin önu açılmış, bu durum, yerli linyitlerimizin kullanıldığı termik santrallerdeki elektrik üretiminden vazgeçilmesi sonucunu doğurmuştur. "Al ya da öde" şeklinde yapılan ve ülke ihtiyacının çok üzerinde miktarlarla bağitlanan doğal gaz anlaşmaları sonucu yerli kömürlerimizle çalışan termik santrallerin mevcut kurulu kapasiteleri atıl bırakılmıştır.

2000 yılında termik santraller için 33,5 milyon ton kömür üreten Türkiye Kömür İşletmeleri Kurumu'nun santral üretimi, dört yıl içerisinde %50'ye yakın oranda düşürülmüş, 2002 yılında 25,3 milyon ton ve 2003 yılında ise 19 milyon ton düzeyinde üretim yapılabilmektedir (TKİ 2005). 2004 yılında yapılan 19 milyon ton santral üretimi TKİ kurulu üretim kapasitesinin yaklaşık %45'idir.

Söz konusu kapasite kullanım oranı ile, bu kuruluşun yakın zamanda önemli darboğazlarla karşılaşacağı son derece açıktır. Şekil 2, hatalı politikalar ile Türkiye'de bir KİT'in daha, nasıl içinden çıkılmaz darboğazlara sürüklendiğinin çarpıcı bir göstergesidir. Topu topu 4 yılda kurulu üretim kapasitesinin yarısının altında çalışmaya mahkum edilen söz konusu kurumun, çok yakın bir gelecekte, -muhtemelen zararın asıl nedeni olan planlama hataları ve hesapsız doğal gaz anlaşmaları göz ardı edilerek- verimsiz olduğu gerekçesiyle özelleştirilmesi ya da kapatılması gündeme getirilecektir. Ancak, dünyanın hiçbir yerinde hiçbir kurumun, kapasitesinin yarısında çalışarak karlı ya da verimli olması mümkün değildir.

2.2 Özelleştirilen Kuruluşlar

Bu grupta, Etibank bünyesinden ayrılmış olan bankacılık kısmı, Karadeniz Bakır İşletmeleri AŞ, Eti Gümüş AŞ, Eti Krom AŞ, Eti Elektrometalurji

AŞ gibi kuruluşlar ile Türkiye Demir Çelik İşletmeleri, KÜMAŞ, ÇINKUR, Konya Krom Magnezit AŞ, Bozüyük Seramik Sanayi ve Ticaret AŞ ile çimento fabrikaları bulunmaktadır (Çizelge 1).

2.2.1 Etibank

1935 yılında kurulan Etibank, 1998 yılının başında yeniden yapılandırılarak Eti Holding A.Ş. adını almıştır.

1980'li yıllardan itibaren madencilik sektöründe mülkiyet değişimini gerçekleştirmeye yönelik yapılan sektörel bölünme, ticarileştirme, şirketleştirme ve özelleştirmeye yönelik uygulamalar en fazla Etibank'ı etkilemiş, söz konusu kurum pek çok parçaya bölünmüş ve her parçası bir yana dağılmıştır.

İlk olarak 1993 yılında Karadeniz Bakır İşletmeleri AŞ, Çinkur AŞ ve Etibank Bankacılık AO Etibank'ın bünyesinden ayrılarak Başbakanlık Özelleştirme İdaresi Başkanlığına devredilmiş, 1994 yılında Ergani Bakır, Keçiborlu Kükürt, Halıköy Civa ve Mazıdağı Fosfat İşletmeleri kapatılmıştır.

1998 yılında ise Etibank, Bakanlar Kurulu Kararı ile Eti Bor, Eti Alüminyum, Eti Krom, Eti Bakır, Eti Gümüş, Eti Elektrometalurji ve Eti Pazarlama ve Dış Ticaret olarak 7 ayrı anonim şirkete bölünmüştür. Söz konusu şirketlerden Eti Bakır, Eti Krom, Eti Elektrometalurji, ve Eti Gümüş 2000 yılında, Eti Alüminyum ise 2003 yılında Özelleştirme İdaresi Başkanlığı'na devredilmiştir.

2.2.2 Etibank Bankacılık

Etibank'ın bankacılık bölümü, kuruluşunda madencilik sektörünün finans kaynağı olarak planlanmıştır. Söz konusu kuruluş, 1993 yılında özelleştirilmek üzere Etibank Bankacılık Anonim Ortaklığı adıyla bağımsız bir bölüm halinde Özelleştirme İdaresi'ne devredilmiş, 2 Mart 1998

tarihinde 155,5 milyon ABD Doları'na Cavit Çağlar ve Dinç Bilgin'e ait Medya-İpek Holding ortaklığına satılmıştır (ÖİB 2005a). Cavit Çağlar'ın hisselerini devretmesiyle Bilgin Grubunun kontrolüne geçen Etibank, iki buçuk yıl sonra içi boşaltılmış olarak satıldığı fiyatın iki katı kadar bir zarar ile tekrar kamuya dönmüştür. Bu özelleştirme işlemi 2001 yılı sonunda Etibank Bankacılığın kapanmasıyla sonuçlanmıştır.

2.2.2 Etibank Bankacılık

Etibank'ın bankacılık bölümü, kuruluşunda madencilik sektörünün finans kaynağı olarak

planlanmıştır. Söz konusu kuruluş, 1993 yılında özelleştirilmek üzere Etibank Bankacılık Anonim Ortaklığı adıyla bağımsız bir bölüm halinde Özelleştirme İdaresi'ne devredilmiş, 2 Mart 1998 tarihinde 155,5 milyon ABD Doları'na Cavit Çağlar ve Dinç Bilgin'e ait Medya-İpek Holding ortaklığına satılmıştır (ÖİB 2005a). Cavit Çağlar'ın hisselerini devretmesiyle Bilgin Grubunun kontrolüne geçen Etibank, iki buçuk yıl sonra içi boşaltılmış olarak satıldığı fiyatın iki katı kadar bir zarar ile tekrar kamuya dönmüştür. Bu özelleştirme işlemi 2001 yılı sonunda Etibank Bankacılığın kapanmasıyla sonuçlanmıştır.

Çizelge 1. Özelleştirilen ya da Kapsama Alınan Madencilik İşletmeleri

İşletme	Kuruluş Yılı	Son Durumu
Etibank Bankacılık Bölümü	1935-2001	Satıldı-Kapatıldı
Ergani/Elazığ Bakır	1939-1994	Satıldı
Guleman/Elazığ Krom	1939	Kapatıldı
Üçköprü/Muğla Krom	1957-2004	Satıldı
Antalya Elektrometalurji	1957-2004	Satıldı
Küre/Kastamonu Bakır	1959-2004	Satıldı
Halıköy/İzmir Civa	1960-1994	Kapatıldı
Seydişehir/Konya Alüminyum	1965-	ÖİB
Karadeniz Bakır İşletmeleri	1968-	ÖİB-Tasfiye
KBİ Samsun İzabe	1968-2004	Satıldı
Şarkkromları/Elazığ Ferrokrom	1972-2004	Satıldı
Mazıdağı/Mardin Fosfat	1974-1994	Kapatıldı
Gümüşköy/Kütahya Gümüş	1980-2004	Satıldı
Türkiye Demir Çelik İşletmeleri		ÖİB-Tasfiye
Divhan	2004	Satıldı
Kümaş	1972-1995	Satıldı
Konya Krom Magnezit	1968-1998	Satıldı
Çinkur	1968-1996	Satıldı-Kapatıldı
Bozüyük Seramik Sanayi	1966-1997	Satıldı
Kömür İşletmeleri AŞ		ÖİB
Yeni Çeltik ve Madencilik AŞ		ÖİB

2.2.3 Eti Gümüş AŞ

Eti Gümüş tesisleri, 1 milyon ton tüvenan cevherin işlenerek gümüş elde edilmesi amacıyla 1977 yılında projelendirilmiş, 1987'de üretime başlamıştır. Proje kapasitesi 122,4 ton gümüş üretimidir.

Eti Gümüş AŞ, Türkiye'de gümüş üretimi yapan tek kuruluştur. Türkiye'nin yıllık gümüş ihtiyacı 200 ton civarındadır ve bunun %30'u bu işletmeden sağlanmaktadır. Dolayısıyla, bu işletmenin üretimi sayesinde ülke dışına önemli miktarda döviz çıkışı engellenmiştir.

Eti Gümüş AŞ, 24.06.2004 tarih ve 2004/51 sayılı Özelleştirme Yüksek Kurulu Kararı ve 13.8.2004 tarihli sözleşme ile 41,2 milyon ABD

Doları bedelle Söğütsen Seramik Sanayi İnşaat Madencilik İthalat İhracat A.Ş.'nin %51 hissesine sahip olduğu KSS Mad. İnş. Tur. San. ve Tic. AŞ'ye satılmıştır (ÖİB 2005a).

2.2.4 Eti Krom AŞ

1972 yılında Elazığ ili kromit cevherlerimizi işleyerek, ham cevher ihracatı yerine katma değeri daha yüksek ferrokrom üretmek amacıyla projelendirilen tesis, 1977 yılında üretime başlamıştır. Proje kapasitesi, 150 000 ton/yıl Yüksek Karbonlu Ferrokrom üretimidir. Tesis 2000 yılında özelleştirilme kapsamına alınana kadar yılda ortalama 50 milyon dolar ihracat gerçekleştirmiştir.

Kuruluşa ait 11 adet krom ve 1 adet kuvarsit olmak üzere toplam 12 adet maden sahası bulunmaktadır. Söz konusu krom yatakları, dünya krom pazarında yüksek talebi olan metalürjik kalitede cevherlerdir.

Kuruluş tarafından üretilen krom cevheri, sanayinin en vazgeçilmez girdilerinden biridir. Özellikle çelik ve diğer metallerin korunmasında kaplama olarak kullanılan krom, kullanıldığı alanlarda alternatifsiz metal olması bakımından pek çok sanayileşmiş ülke tarafından stratejik hammadde olarak değerlendirilmektedir.

Eti Krom AŞ, 24.06.2004 tarih ve 2004/52 sayılı Özelleştirme Yüksek Kurulu Kararı ve 14.9.2004 tarihli sözleşme ile 58 milyon ABD Doları bedelle Yıldırım Dış Ticaret Pazarlama AŞ'ye satılmıştır (ÖİB 2005a).

Tam kapasitede çalıştırılması ve yatırım yapılması gereken kuruluşa sadece kromit cevherleri çıkarılarak ihraç edilmesi ve tesislerin çalıştırılmaması durumu, ülke ekonomisi açısından son derece hatalı olacaktır.

2.2.5 Eti Elektrometalurji AŞ

Eti Elektrometalurji AŞ, Akdeniz Bölgesi'nde bulunan kromit yataklarımızı değerlendirmek üzere 1958 yılında düşük karbonlu ferro-krom üretmek için kurulmuş olup, tesise daha sonra ferro-silis ve karpit üretim birimleri eklenmiştir.

Eti Elektrometalurji AŞ, 23.09.2004 tarih ve 2004/83 sayılı Özelleştirme Yüksek Kurulu Kararı ve 25.10.2004 tarihli sözleşme ile 15,3 milyon ABD Doları bedelle Aksu Madencilik Sanayi ve Ticaret AŞ'ye satılmıştır (ÖİB 2005a).

2.2.6 Karadeniz Bakır İşletmeleri AŞ ve Eti Bakır AŞ

Karadeniz bölgesindeki bakır yataklarının işletilmesi ve değerlendirilmesi amacıyla kurulan Etibank'ın bağlı ortaklığı KBİ, 1968 yılında % 49 payı Etibank'a, % 51 payı da beş özel banka ile gerçek ve tüzel kişilere ait olmak üzere kurulmuş, zaman içinde kamu kesiminin sermayedeki payı %99.33'e çıkmıştır.

1983 yılında Etibank'a bağlı ortaklık haline getirilen kuruluş, Yüksek Planlama Kurulu'nun 25.11.1993 tarih ve 93/35 sayılı kararıyla özelleştirilmek üzere Başbakanlık Kamu Ortaklığı İdaresi'ne devredilmiştir (ÖİB 2005a).

Kuruluşa bağlı Samsun İzabe Tesisleri ile Eti Holding AŞ'den ayrılan Eti Bakır AŞ (Küre), 2.4.2004 tarih ve 2004/23 sayılı Özelleştirme Yüksek Kurulu kararıyla, Eti Bakır A.Ş.

sermayesinde bulunan %100 oranındaki kamu hisseleri "Blok Satış" ve Samsun İşletmesi ise "Varlık Satışı" yöntemi olmak üzere 12.4.2004 tarihli sözleşme ile 33 milyon ABD Doları karşılığında CE-KA İnşaat Makine Madencilik Petrolcülük Turizm Nakliyat Sanayi ve Ticaret A.Ş.'ne satılmıştır (ÖİB 2005a).

Özelleştirilen Karadeniz Bakır İşletmeleri AŞ Samsun İşletmesi, flaş fırın sistemiyle blister bakır üreten bir izabe tesisine, bu tesisten çıkan baca gazlarını değerlendirmek üzere kurulan bir sülfürik asit tesisine ve ayrıca izabe tesisinin artıklarını oluşturan curuflardaki bakırın tekrar kazanmak maksadıyla kurulmuş bir curuf flotasyon tesisine sahip bulunmaktadır.

Ülkemizde tek blister bakır üreten Samsun İşletmesi, ülke ekonomisinde 30 yıla yakın yer almış ve katma değer yaratarak ülke sanayisinin gelişmesine ciddi katkılar sağlamıştır. Söz konusu işletme, yanlış siyasi tercihler sonucu yatırımsız bırakılmış, emsalleriyle rekabet edemez duruma düşürülmüştür.

Tesislerin çalıştırılmaması durumunda, ülkemizde izabe tesislerinin hammaddesi olarak üretilen bakır konsantresi, yurt dışına ham olarak ihraç edilmek zorunda kalınacak, ülkemizdeki rafineri tesisleri ise işlemek üzere döviz ödeyerek dışarıdan blister ya da katot bakır alacaklardır.

2.2.7 Türkiye Demir Çelik İşletmeleri (TDÇİ)

TDÇİ'ye bağlı KARDEMİR 1995 yılında özelleştirilmiş, İSDEMİR ise 31 Ocak 2002 tarihinde imzalanan devir sözleşmesiyle tüm varlıkları ile birlikte ERDEMİR'e devredilmiş ve tüzel kişiliği sona erdirilmiştir.

Divriği-Hekimhan Madenleri Sanayi ve Ticaret AŞ (Divhan), Özelleştirme Yüksek Kurulu'nun 7 Nisan 2004 tarihli kararıyla, 28,5 milyon ABD doları bedelle Ereğli Demir ve Çelik Fabrikaları AŞ'ye (ERDEMİR) satılmış ve 14 maden sahasının işletme ruhsatları da yine ERDEMİR'e devredilmiştir.

TDÇİ Genel Müdürlüğü ise, tasfiye sürecindedir.

2.2.8 Kütahya Manyezit İşletmeleri AŞ (KÜMAŞ)

Kütahya Manyezit İşletmeleri AŞ, manyezitin ham cevher olarak ihraç edilmesinden doğan kayıpları önlemek ve refrakter malzemede ithal ikamesi sağlamak amacıyla, 1972 yılında, Etibank'ın öncülüğünde, 54 girişimci ortak tarafından kurulmuştur. Kuruluş, 1976'da sinter manyezit üretimine başlamıştır.

KÜMAŞ'taki %99,74 kamu payı, Özelleştirme İdaresi Başkanlığı tarafından, 28.09.1995 tarihinde blok satış yöntemiyle Zeytinoğlu Holding A.Ş.'ye satılmıştır. Toplam satış bedeli 108,1 milyon ABD Doları'dır (ÖİB 2005a).

KÜMAŞ'da, özelleştirme öncesi 1994 yılında 129.162 ton sinter manyezit, 16.915 ton tuğla ve 29.298 ton harç üretilmiştir. Özelleştirmeden 7 yıl sonra 2001 yılında ise tuğla üretimi yaklaşık 2 katı artışla 34.326 ton seviyesine yükselirken, sinter manyezit üretimi %5,5'lik artışla 136.495 ton ve harç üretimi ise %33'lük düşüşle 19.498 ton olmuştur (ÖİB 2005b).

Özelleştirme tarihinde 425 olan çalışan sayısı ise, 2001 yılında 313 kişiye gerilemiştir. Özelleştirmeden sonra 2001 yılına kadar olan yatırım harcamaları, toplam 13,2 milyon ABD Doları olmuştur. Bu tutar, toplam satın alma bedelinin sadece %12'sidir (ÖİB 2005b).

2.2.9 Konya Krom Magnezit Tuğla Sanayii Ticaret AŞ

Konya Krom Magnezit Tuğla Sanayii Ticaret A.Ş., 1968 yılında Türkiye'nin ilk Entegre Bazik Refrakter Tesisi olarak üretime başlamıştır. Başlangıçta 16.500 ton olan kapasitesi, daha sonra 48.000 ton tuğla ve 36.000 ton harç olmak üzere toplam 84.000 tona ulaşmıştır. Konya Krom, bugün, Türkiye rezervinin %55'ine karşılık gelen 83 milyon tonluk zengin magnezit yataklarına sahip bulunmaktadır.

Konya Krom, 05.06.1998 tarihinde blok satış yöntemiyle Konya Selçuklu San. Tic. A.Ş.'ne satılmıştır. Satış bedeli 40,7 milyon ABD Doları'dır (ÖİB 2005a).

Özelleştirme İdaresi Başkanlığı'nın verilerine göre (ÖİB 2005b), Konya Krom, özelleştirmeden önceki 1997 yılında kar etmiştir. Ancak, elimizde verileri mevcut 2002 yılı sonuna kadar olan özelleştirme sonrası dönemde, Konya Krom'un kar ettiği bir yıl mevcut değildir (ÖİB 2005b).

Bununla beraber, özelleştirme tarihinde 270 olan çalışan sayısı, 31.05.2003 tarihi itibarıyla %70'e yakın artarak 451 olmuştur (ÖİB 2005b).

İşletmeye özelleştirme sonrası (1998-2003 Mayıs) yapılan yatırımların tutarı ise, 1.1 milyon ABD Doları olmuştur (ÖİB 2005b). Bu tutar, toplam satın alma bedelinin sadece binde 3'ü düzeyindedir.

2.2.10 Çinko-Kurşun Metal AŞ (ÇİNKUR):

Çinkur, 1968 yılında, karbonatlı maden cevherinin işlenerek metal çinkoya dönüştürülmesi amacıyla Kayseri'nin İncesu ilçesi yakınlarında kurulmuş,

1976'da da üretime geçmiştir. Proje kapasitesi, yılda 40 bin ton çinko, 6 bin ton kurşun, 125 ton kadmiyum ve 4,5 ton gümüş üretimidir.

Yüksek Planlama Kurulu'nun 25.11.1993 tarih ve 93/35 sayılı Kararı ile özelleştirme kapsamına alınan Çinkur'un %98,41 oranındaki kamuya ait hisselerinin tamamı, 1 Haziran 1996 tarihinde İranlı işadamlarının kurduğu K.M. Kayseri Maden Metal Ticaret A.Ş.'ne 14 milyon ABD Doları bedelle satılmıştır (ÖİB 2005a).

Özelleştirme sonrasında ÇİNKUR için gerekli konsantre yurt dışından getirilmiş, bölgedeki madencilere cevher satın alınmamıştır. Bunun sonucu olarak da Kayseri Bölgesinde kurşun-çinko cevheri işletmeleri kapanmıştır.

ÇİNKUR, hammadde yetersizliği ve borçlarından dolayı iflas etmiştir. 1999 yılında üretimi tamamen durmuş, 400'e yakın işçi işten çıkarılmıştır. Aynı yıl, alacaklı Glencore firmasının müracatı ile icra yoluyla satışına karar verilmiştir.

Çinkur, İncesu İcra Dairesi tarafından 14 kez satışa çıkarılmış ve 21 Kasım 2004 tarihinde İpek Mobilya tarafından 3,1 milyon ABD Doları karşılığı satın alınmıştır. Satın alan firma, Çinkur'u, sahip olduğu arazi nedeni ile satın aldığı ve araziyi kendi uğraş alanı olan mobilya sektörünün gelişmesinde kullanacağını açıklamıştır.

Sonuç olarak, çinko madeni, artık böyle bir üretim tesisi ortadan kalkacağı için ham olarak yurt dışına satılacak ve ülkenin çinko metaline olan ihtiyacının tamamı yurt dışından getirilecektir.

1996 yılında blok satış yöntemiyle özelleştirilen ÇİNKUR'da, özelleştirme öncesi yaklaşık %50 olan kapasite kullanım oranı, özelleştirme sonrası % 58-94 arasında gerçekleşmiş, işçi sayısında azalma olmamış, işletme için yaklaşık 2,1 trilyon liralık yatırım yapılmış, ancak 1995 yılında 154 milyar lira olan şirket zararı, 1998 yılında 1.769 milyar liraya ulaşmış ve şirket faaliyetlerine Kasım 1999 tarihinde son verilmiştir (ÖİB 2005b).

2.2.11 Bozüyük Seramik Sanayi ve Ticaret AŞ

Bozüyük Seramik Fabrikası, 1966 tarihinde Porselen ve Çini Fabrikaları Ltd. Şti. olarak hizmete açılmıştır. Tamamı kamuya ait Bozüyük Seramik Sanayi ve Ticaret AŞ, 1.10.1997 tarihinde 12 milyon ABD Doları satış bedeliyle Ercan Madencilik A.Ş.'ne satılmıştır (ÖİB 2005a).

Özelleştirme İdaresi Başkanlığı'nın verilerine göre (ÖİB 2005b); işletmede özelleştirme öncesi karo fayans üretimi 2,3 milyon m² ve seramik üretimi ise 1,4 milyon m² seviyesindedir. Özelleştirme sonrasında ise, karo fayans üretimi 324 bin m²'ye düşmüş, daha sonra ise fayans üretimi

tamamen durdurulmuştur. Seramik üretimi ise, 2002 yılına kadar olan özelleştirme sonrası beş yıllık dönemde 746 bin m² ile 977 bin m² arasında değişmiştir.

Özelleştirme öncesinde gerek fayans gerekse seramik üretimi tam kapasitede yürütülürken, özelleştirme sonrası fayans üretiminden tamamen vazgeçilmiş, seramik üretimi ise %50-70 aralığında sürdürülebilmiştir (ÖİB 2005b).

Üretim düşüşlerine koşut olarak personel indirimine de gidilmiş ve özelleştirme tarihinde 360 olan çalışan sayısı 2002 sonuna gelindiğinde yaklaşık %70 azalarak 118'e gerilemiştir (ÖİB 2005b).

Özelleştirme sonrası, alan firmanın net karı ise; 1998'de 121 milyar TL, 1999'da 77 milyar TL, 2001 yılında ise 374 milyar TL olarak gerçekleşmiştir. Firma, 2000 yılında ise, söz konusu tesisten 315 milyar TL zarar etmiştir. Bozüyük Seramik Fabrikası'na özelleştirildikten itibaren 2002 yılı sonuna kadar olan 3 yılı aşkın bir dönemde yapılan yatırım ise sadece 150 milyar TL düzeyinde olmuştur (ÖİB 2005b).

2.2.12 Çimento Fabrikaları

Bugün, ülkemizde, 39 adet entegre tesis ve 17 adet öğütme-paketleme tesisi olmak üzere toplam 56 çimento fabrikası faaliyet göstermektedir ve tesislerin tamamı özel sektöre aittir (DPT 2000). Bu fabrikaların 29 adedi 1990'lı yıllara kadar kamu elinde iken, 1989-1998 yılları arasında yapılan özelleştirmeler sonucu, devlet, çimento sektöründen tamamen çekilmiştir.

Özelleştirilen 29 çimento fabrikasının yaklaşık satış bedeli 1 milyar ABD Doları olmuştur (DPT 2000, ÖİB 2005a).

Özelleştirme İdaresi Başkanlığı verilerine göre (ÖİB 2005b), söz konusu 29 çimento fabrikasından halka arz yöntemiyle özelleştirilen Adana, Bolu, Konya, Mardin ve Ünye Çimento Fabrikaları dışında kalan 24 fabrikanın özelleştirme öncesi 12 milyon ton olan toplam üretim kapasiteleri özelleştirme sonrası 18,5 milyon ton düzeyine yükselmiştir. Bununla beraber, kapasite kullanım oranı %75'den %54'e düşmüş ve özelleştirme öncesi yıllık 9 milyon ton olan toplam üretim miktarı özelleştirme sonrasında sadece %10'luk bir artışla 10 milyon ton düzeyine ulaşabilmiştir. Bu fabrikalardan yapılan ihracat ise, 249 bin ton'dan 194 bin ton düzeyine gerilemiştir.

Özelleştirme sonrası dönemde üretim kapasitesi %50'de fazla arttığı halde çalışan sayısı yarı yarıya azaltılmış ve 6.737'den 3.226'ya düşmüştür. Personel sayısındaki çarpıcı gerilemeye karşın,

fabrikaların karlılık durumlarında bir geriye gidiş gözlenmektedir. Özelleştirme İdaresi Başkanlığı'nın verilerine göre, özelleştirme öncesi 24 çimento fabrikasından 6 adedi zararda görünürken, özelleştirme sonrası zararda olan fabrika sayısı 10 adede yükselmiştir (ÖİB 2005b).

Türkiye, dünya çimento üretiminde, çimento sektöründe özelleştirmelerin tamamlandığı yıl olan 1998 yılında 38,2 milyon ton ile 7. sıradayken, 2003 yılını yaklaşık 35,1 milyon ton üretimle, 3 basamak gerilemeyle, ancak 10. sırada tamamlayabilmiştir (USGS 2005, TÇMD 2005).

2.3 Özelleştirme Kapsamında Bulunan Kuruluşlar

Bu grupta, Etibank bünyesinden ayrılmış olan Eti Alüminyum AŞ ile Kömür İşletmeleri A.Ş. ve Yeni Çeltik Kömür ve Madencilik AŞ bulunmaktadır.

2.3.1 Eti Alüminyum AŞ

1969 yılında Toroslardaki boksit cevherinin işlenerek metalik alüminyum üretimi amacıyla projelendirilen Eti Alüminyum AŞ, 1974 yılında alüminyum üretimine başlamıştır. Proje kapasitesi, 200 bin ton alümina, 35 bin ton alüminyum sülfat ve 60 bin ton sıvı alüminyum üretimidir.

Kuruluşunda alüminyum tesisleri ile birlikte Oymapınar Hidroelektrik Santralının da kurulması ve aynı anda işletmeye alınması projelendirilmiştir. Ancak, 1984 yılında devreye alınan baraj, enterkonnekte sisteme bağlanmış ve proje gereği yerine getirilmemiştir.

Özelleştirme kapsamına alınan kuruluş ile birlikte, Antalya'da bir liman, 9 adet 35 milyon ton görünür rezervli boksit sahası ve Oymapınar Hidroelektrik Santrali de satılacaktır.

Eti Alüminyum AŞ, Özelleştirme Yüksek Kurulunun 13.08.2003 tarih ve 2003/49 sayılı kararıyla özelleştirme kapsam ve programına alınarak Özelleştirme İdaresi Başkanlığına devredilmiş ve yine Özelleştirme Yüksek Kurulu'nun 08.09.2003 tarih ve 2003/53 sayılı kararıyla Oymapınar Barajı Hidroelektrik Üretim Tesisleri de Eti Alüminyum AŞ'ye bağlanmıştır.

Santralin bağlanmasıyla 2004 yılında Seydişehir Alüminyum Tesisleri 27.6 milyon dolar kar etmiştir.

2.3.2 Kömür İşletmeleri AŞ (KİAŞ)

Kömür cevheri aramak, bulmak ve işletmek amacı ile kurulmuş olan KİAŞ'ta, Özelleştirme İdaresi Başkanlığı'nın % 10 ve TKİ'nin % 38 hissesi bulunmaktadır.

Kuruluş, 27.6.2003 tarihinde özelleştirme kapsamına alınmıştır. KİAŞ'ın özelleştirmeye hazırlık çalışmaları devam etmektedir.

2.3.3 Yeni Çeltek Kömür ve Madencilik AŞ

KİAŞ ile birlikte 27.6.2003 tarihinde özelleştirme kapsamına alınan Yeni Çeltek Kömür ve Madencilik AŞ'nin özelleştirmeye hazırlık çalışmaları devam etmektedir.

2.4 Dönüşüm

Madencilik sektöründe, 1980'li yıllarda başlayan ve 1990'lı yıllarda hız kazanan dönüşüm süreci sonunda, sektörün dönem başında kamu ağırlıklı olan yapısı değişmiştir. Bugün, kömür ve borlar dışında kalan madencilik alanında kamunun kayda değer bir üretimi bulunmamaktadır.

Gelinen noktada; ülkemizde üretilen altın, gümüş, bakır- pirit, barit, bentonit, çinko, demir, mermer-doğal taş, feldspat, kalsit, kaolin, krom, kurşun, manyezit, seramik killeri çok büyük oranda özel sektör tarafından üretilmektedir.

Madencilik sektörü toplam sabit sermaye yatırımları incelendiğinde sektörün yapısına ilişkin dönüşüm izlenebilmektedir (Şekil 3). 1980 yılında %91 kamu ve %9 özel sektör şeklindeki dağılım, 2002 yılında tersine dönmüş ve %82 özel sektör, %18 kamu şeklini almıştır (DİE 2005, DPT 2005).

2002 yılında madencilik sektöründe yapılan toplam 370 milyon ABD Doları tutarındaki sabit sermaye yatırımının yaklaşık 300 milyon ABD Dolarlık kısmı özel sektör ve 70 milyon Dolarlık kısmı ise kamu sektörü tarafından yapılmıştır. 2003 yılına ilişkin tahminler ise, 520 milyon ABD Doları özel sektör ve 130 milyon Dolar kamu sektörü şeklindedir (DPT 2005).

3 DÖNÜŞÜMÜN SONUÇLARI

Sektörün liberalizasyonuna yönelik yukarıda değinilen tüm bu faaliyetlerin sonucunda, gerek maden aramaları gerekse üretimler büyük ölçüde sekteye uğratılmış, Etibank, MTA, TKİ ve TTK gibi uzun yılların birikimini ve potansiyelini içlerinde taşıyan kamu madencilik kuruluşları tek tek birer enkaz yığını haline getirilirken yerlerine hiç birşey konulamamıştır.

Dönüşümün sonuçları aşağıdadır:

- MTA, maden aramalarından çekilmiş, Türkiye madenlerini aramaktan vazgeçmiştir,

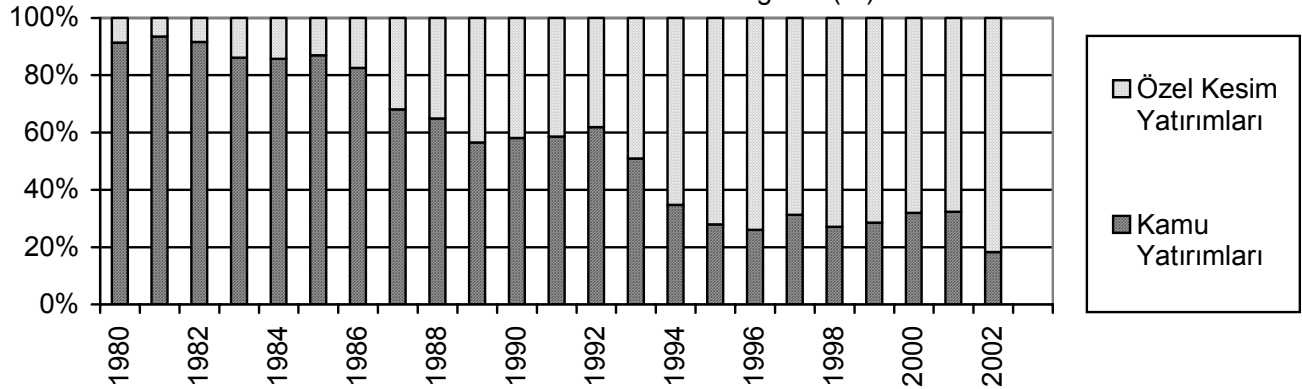
- TTK ve TKİ giderek küçültülmüş, yatırım yapılmamak suretiyle eskimeye ve verimsizliğe terk edilmiştir,

- Madencilik sektörüne finans sağlayacak Etibank Bankacılık yok edilmiştir,

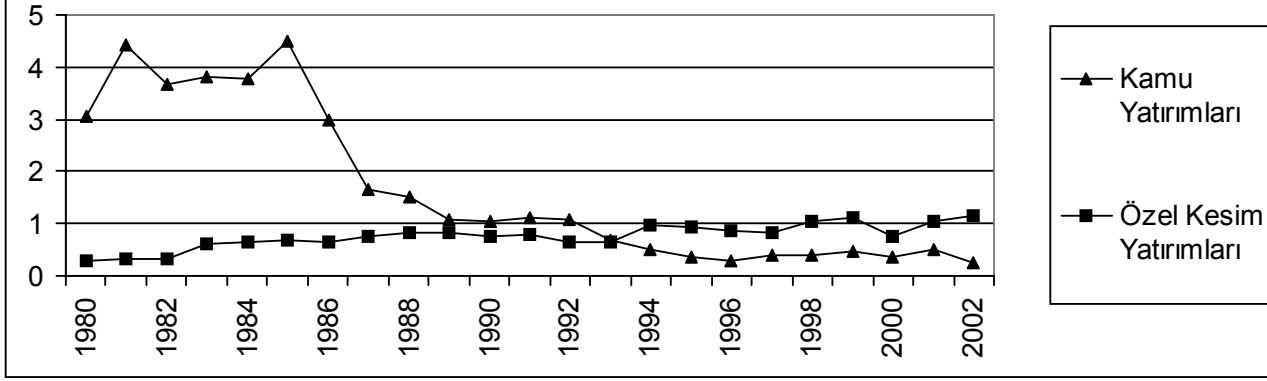
- Etbank parçalanmış, bor madenleri dışındaki herşey satılmıştır. Kamu sektörü, son bir yılda gümüş, krom ve bakır madenciliğinden tamamen çekilmiştir, satılan tesislerin akıbetleri konusunda henüz tereddütler mevcuttur,

- 1989-1998 tarihleri arasında yapılan özelleştirme uygulama sonuçlarının başlangıçta hedeflenen amaçlarla uyuşmadığı görülmektedir. Madencilik sektöründe özelleştirilen kuruluşlar incelendiğinde, özelleştirme sonrasında özelleştirme öncesine göre olumlu farklılıklar gözlemlenmemektedir. Mevcut verilerden hareketle yapılan analizlerde, özelleştirilen madencilik kuruluşlarında, özelleştirme öncesi kar etmeyen bazı işletmelerin özelleştirme sonrasında da kara geçmediği, bu kuruluşlardan bazılarının kapanmak zorunda kaldığı, özelleştirme öncesi karlı çalışan kuruluşların bazılarının ise özelleştirme sonrası zarar etmeye başladıkları görülmektedir. Böylesi bir gözlem, verilerin sağlıklı olup olmadığı noktasında soru işaretleri de yaratabilir. Ancak, verilerin sağlıklı olması durumu, özel işletmelerin kamusal denetiminde bir zaafiyeti çağrıştıracaktır ki, bu

Şekil 3. Toplam Madencilik Sektörü Sabit Sermaye Yatırımları İçerisinde Kamu ve Özel Sektör Yatırımlarının Dağılımı (%)



Şekil 4. Toplam Sabit Sermaye Yatırımları İçerisinde Madencilik Yatırımlarının Payı (%)



husus ülkemiz ekonomik kalkınması bakımından daha da vahim bir durum olarak karşımıza çıkacaktır.

2002 yılında madencilik sektörü yatırımlarının payı %18, özel sektör yatırımlarının payı ise %82'dir. Toplam Türkiye sabit sermaye yatırımlarının kamu ve özel sektör arasındaki dağılımı ise, %36 kamu ve %64 özel sektör şeklindedir. Madencilik sektöründe kamu girişimciliğinden çekilmenin, Türkiye geneline göre çok daha ilerde olduğu anlaşılmaktadır

- Sabit Sermaye Yatırımları İçerisinde Madencilik Yatırımlarının Payı düşmüştür. Sabit sermaye yatırımları içerisinde özel sektörün payının arttığı doğrudur. Bununla beraber, uygulanan politikalar sonucunda, madencilik sektörü yatırımları belirgin şekilde düşmüştür. Kamu yatırımlarından vazgeçilmiştir. Toplam sabit sermaye yatırımları içerisinde kamunun payı 1981 yılında %4,5 iken 2002 yılında %0,5 olmuştur (Şekil 4). Ancak, artacağı varsayılan özel sektör yatırımlarında ise ciddi sayılabilecek bir artış olmamıştır. Toplam sabit sermaye yatırımları içerisinde özel sektörün payı 1981 yılındaki %0,3 seviyesinden 2002 yılında ancak %1,1 düzeyine gelebilmiştir (DİE 2005, DPT 2005). Kamu kesimindeki düşüşün özel kesimce doldurulamaması, uygulanan politikaların yanlışlığını açık olarak göstermektedir.

- Madencilik Sektörünün Gayri Safi Milli Hasıla'ya (GSMH) Katkısı ve GSMH İçerisindeki Payı hızla düşmüştür (Şekil 5). 1980 yılında %2 olan ve 1989 yılına kadar belirli bir düzeyde tutunabilen madencilik sektörünün Gayri Safi Milli Hasılaya katkısı, bu yıldan itibaren istikrarlı bir inişe geçmiş ve 2002 yılında %1,2'ye kadar gerilemiştir (DİE 2005, DPT 2005).

- Madencilik Üretimi genel olarak durgun bir seyir izlemiştir. Madencilik sektörü üretim endeksi (Şekil 6) incelendiğinde, kamu üretimlerinin görece dengeli bir seyir izlerken özel sektör üretiminin zaman zaman istikrarsız seyrettiği gözlenmektedir. Bununla beraber, ülkemiz madencilik üretim değeri 1980'den bu yana kayda değer herhangi bir gelişme

gösterememiştir. Madencilik sektörü kamu üretim endeksi 1980 – 2002 yılları arasında %40 oranında artarken, özel sektör üretim endeksi aynı dönemde % 15 civarında azalmıştır.

- Madencilik sektöründeki istihdam 20 yılda 100.000 kişi azalarak yarıya inmiştir (Şekil 7). 1980 yılında yaklaşık 200.000 olan madencilik sektörü istihdamı 2002 yılında 100.000'in altına düşmüştür (DİE 2005b).

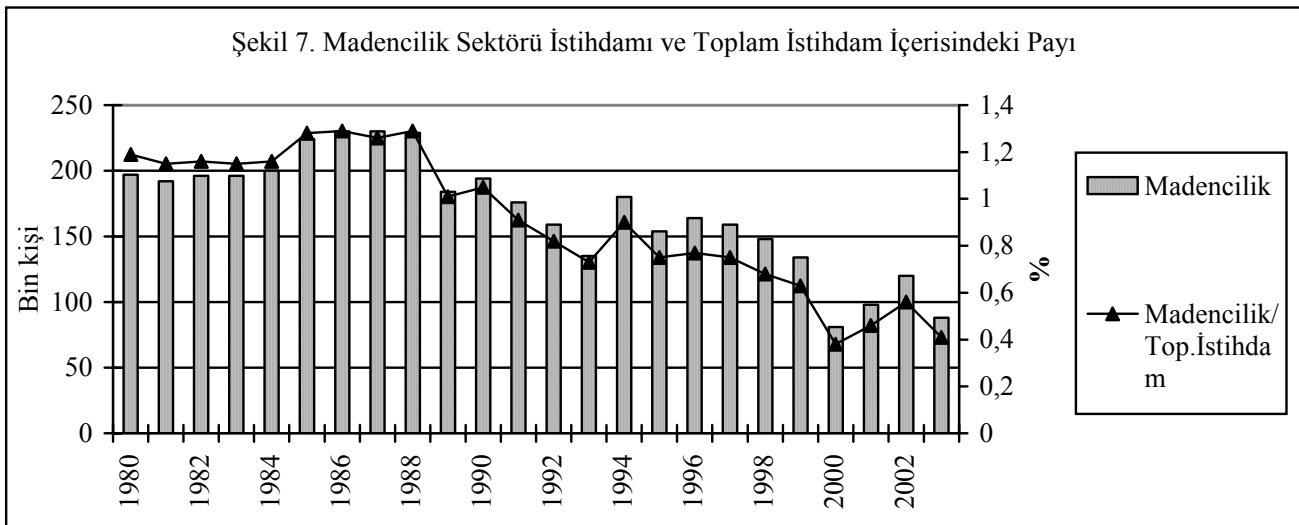
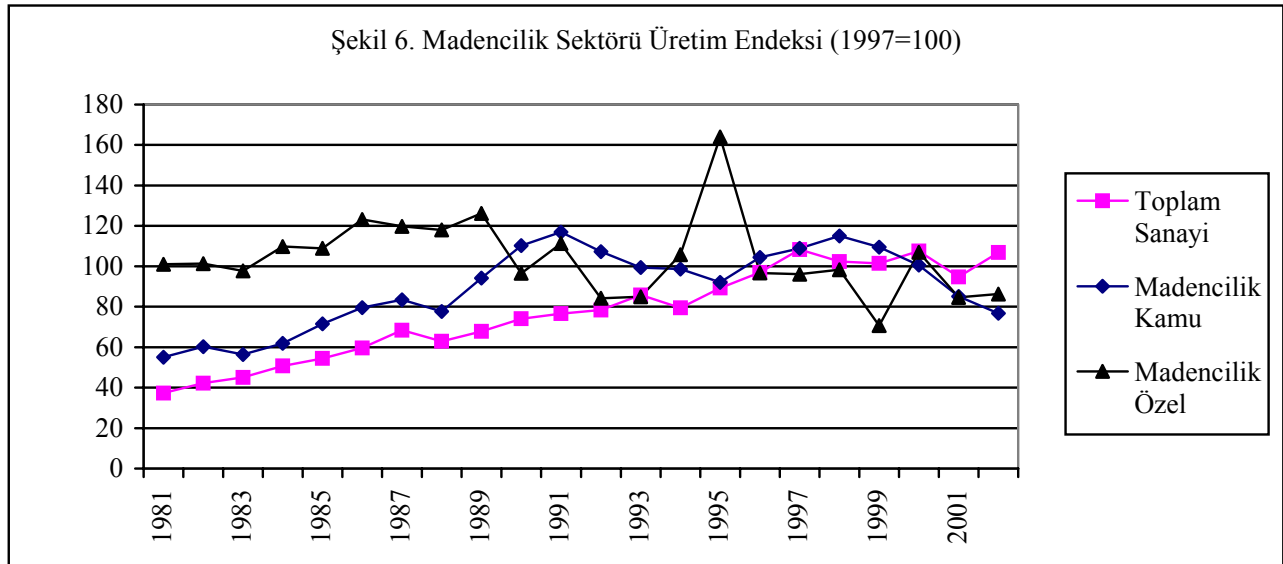
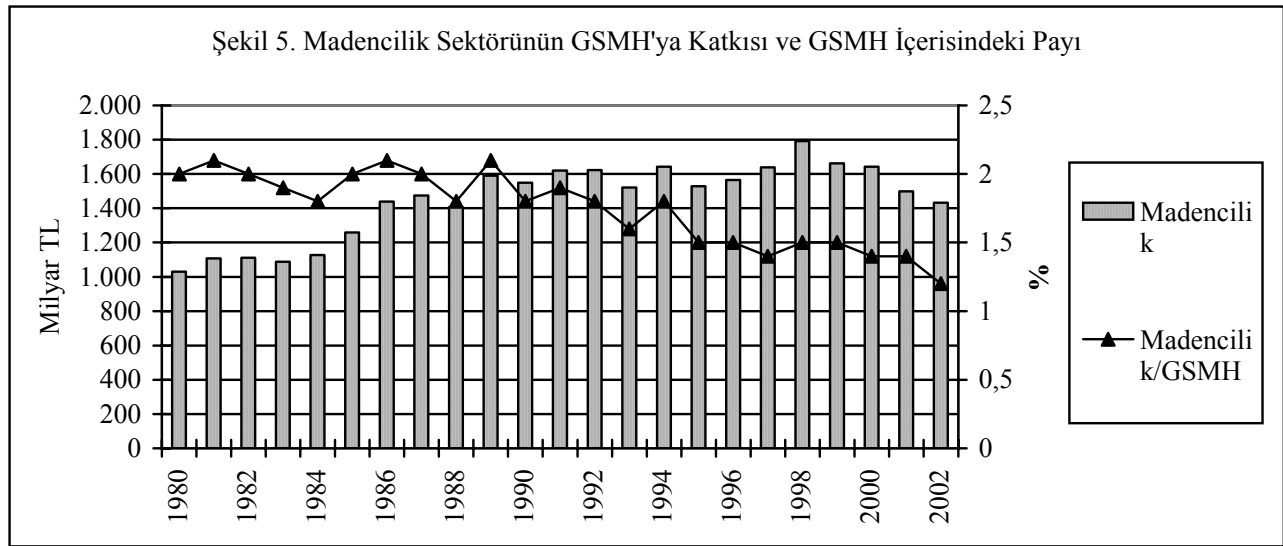
- Madencilik Sektöründe Yabancı Sermaye: Madencilik sektöründe izin verilen yabancı sermaye, 1980'den 2002 yılına kadar olan 24 yılda toplam 442 milyon ABD Doları olmuştur (Şekil 7). Toplam içerisindeki payı, sadece %1,25 düzeyindedir (HDTM 2005a). 30.6.2003 tarihi itibarıyla Türkiye'de faaliyette bulunan toplam 6.511 yabancı sermayeli firmanın 98 adedi madencilik sektöründedir. Bu firmaların Türkiye'de mevcut sermayesi, toplam mevcut yabancı sermayenin sadece %0,5'idir (HDTM 2005b).

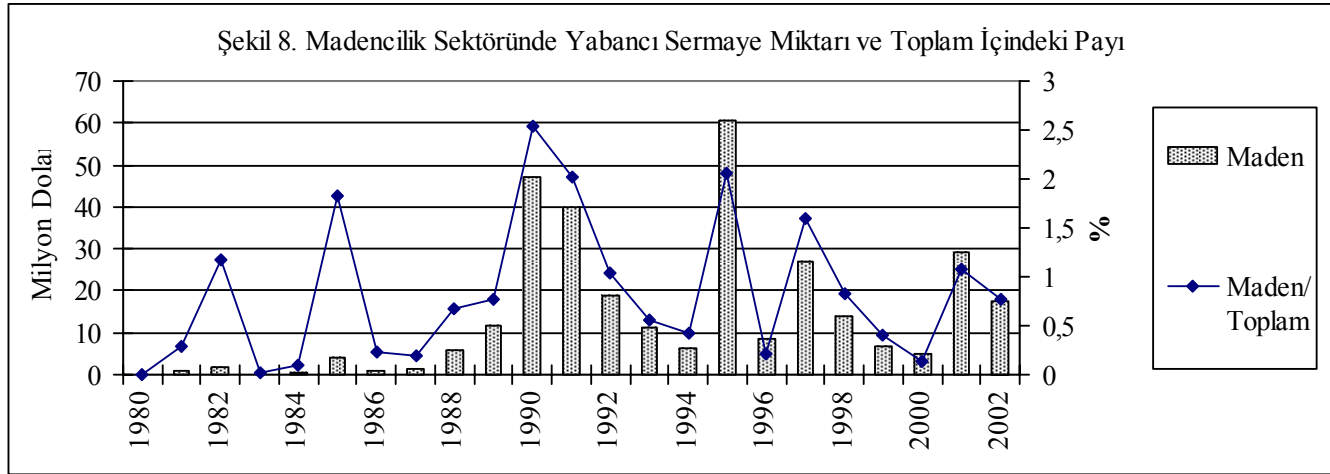
4 SON SÖZ

1980'li yıllardan itibaren, "ekonomi yönetiminde kamusal mekanizmaların yerine piyasa mekanizmalarının konulması gerektiği, verimlilik ve refahın bu yolla sağlanacağı" şeklindeki politikaların Türkiye madencilik sektörüne yansımaları, özellikle 1990'lardan itibaren hız kazanmıştır. Öncelikle madencilik sektörünün "olmazsa olmaz" kuralı "planlama" düşüncesinden vazgeçilmiş, madencilik sektörünün ülke sanayi sektörleri ile entegrasyonu gözardı edilmiştir.

Bu süreçte, madencilik sektöründe öne çıkan söylem "kamu madencilik kuruluşlarının özelleştirilmesi" olmuş, bu amaçla söz konusu kuruluşlarda gerekli olan yatırımlar yapılmamıştır. Türkiye madencilik sektöründe mülkiyet ve yönetim değişikliklerini gerçekleştirmeye yönelik olarak çeşitli kamu kurumlarında sektörel bölünme,

ticarileştirme, şirketleştirme ve özelleştirmeye yönelik uygulamalar birbirini izlemiştir.





Sektörün liberalizasyonuna yönelik tüm bu uygulamaların sonucunda, gerek maden aramaları gerekse üretimler büyük ölçüde sekteye uğratılmış, kamu madencilik kuruluşları tek tek elden çıkarılırken yerlerine hiç birşey konulamamıştır. Kamu kurumlarının yerini dolduracağı öngörülen özel kesim ise, madencilik sektörüne özgü riskleri göze alamamış, sektöre yatırım yapmamıştır.

Bugün gelinen noktada, madencilik sektörünün gelişmesini sağlayacağı varsayımıyla ortaya konan politikaların madencilik sektörüne herhangi bir katkı yaptığını iddia etmek mümkün değildir. 1993 yılında 2. Madencilik Şurası'nda alınan kararların hemen tümü yaşama geçirilmiştir. Ancak, görülmektedir ki sektörün küçülmesi hızlanarak sürmektedir.

Önerileri ileri sürenlerin başlangıç varsayımları doğrulanmamaktadır. Madencilik sektöründe kamu işletmeciliğinin, kaynakların etkin kullanımı, verimlilik ve hizmet kalitesi yönünden olumsuzluklara neden olduğu, madencilik faaliyetlerinin serbest rekabet koşullarında faaliyet gösteren özel sermayeli şirketler tarafından yerine getirilmesi durumunda ekonomik ve toplumsal yararın elde edilebileceği düşüncesi, ülkemiz madencilik sektöründe 25 yıldır devam etmekte olan uygulama sonuçlarıyla uyuşmamaktadır.

Dünya madencilik endüstrisinde konsolidasyon ve tekelleşme artarak sürmektedir. Giderek güçlenen şirketler ulus devlet üzerinde daha fazla baskı unsuru olabilmektedir. Türkiye'de ise, tersine, madencilik sektörü parçalanarak küçültülmektedir. Küçültülmüş madencilik şirketlerinin söz konusu dev şirketlerle rekabet edebilmeleri mümkün değildir.

Bugüne kadar özelleştirme uygulamaları üzerine yapılan araştırmalar, yalnızca kamu mülkiyetinin, özel sektöre devrinin, ekonomide etkinlik ve verimliliği sağlamak için yeterli olmadığını göstermektedir.

Madenlerimiz, çok büyük oranda hammadde olarak dışarıya satılmakta olup, sanayiye düşük kullanımları sınırlı kalmaktadır. Özelleştirme, bu sorunu çözmeye yönelik bir girişim değildir. Gerçek sorun yine ortada kalmaktadır.

Yapılması gereken, kamunun elindeki işletmelerini özelleştirmek ve madenlerimizi hammadde olarak ülke dışına ihraç edilmesini sürdürmek değil, mevcut hammadde kaynaklarını sanayi sektörlerinin kullanımına sunmak, böylece katma değeri artırmak olmalıdır.

Madencilik sektörünün, plansız ve kuralsız ortamlarda ülke kalkınmasına herhangi bir yarar sağlaması beklenilmemelidir. Madencilik sektöründe başarı için planlama ön koşuldur. Söz konusu planlamada ülke sanayi sektörleri ile entegrasyon ön planda tutulmalıdır. Madenlerimizin ekonomik gelişme bakımından önemi, fazla miktarlarda üretilip yurt dışına satılarak döviz elde edilmesinde değildir. Madencilik ürünleri, sanayiye düşük maliyette ve kaliteli girdi sağlamalıdır.

Madencilik sektöründe özelleştirmelerin, sektörün gelişmesini sağlayacağı varsayımı irdelenmeye ve araştırılmaya muhtaçtır. Son yirmi yılda edinilen deneyim, özelleştirme söylem ve uygulamalarının sektörün daha da gerilemesine neden olduğu şeklindedir. Olumlu sonucu verecek modeller, ancak ve ancak sorunların ortaya doğru konulabilmesi ile mümkündür. Madencilik sektörünün bugün içinde bulunduğu kriz, gereksiz ve hatalı bir şekilde yaratılan özelleştirme beklentileri ve özelleştirme uygulamalarıdır.

5 KAYNAKLAR

- Başbakanlık Özelleştirme İdaresi Başkanlığı (ÖİB), 2005a; *Türkiye'de Özelleştirme-2*, <<http://www.oib.gov.tr/yayinlar/yayinlar.htm>>.
- Başbakanlık Özelleştirme İdaresi Başkanlığı (ÖİB), 2005b; *Özelleştirilen Kuruluşların Faaliyet Bilgileri*, <<http://www.oib.gov.tr/program/>>.

- Boratav, K., 1988; *Türkiye İktisat Tarihi, 1908-1985*, Gerçek Yayınevi, Birinci Baskı, İstanbul, s.11, 34.
- Bulutay, T., Tezel, Y. ve Yıldırım, N., 1974; *Türkiye Milli Geliri (1923 - 1948)*, Ankara Üniversitesi Siyasal Bilgiler Fakültesi Yayınları, No. 375, Sevinç Matbaası, Ankara.
- DİE, 2001; *İstatistik Göstergeler, 1923-1998*, Ankara, Ocak 2001.
- DİE, 2005a; *Ulusal Hesaplar*, <<http://www.die.gov.tr>>.
- DİE, 2005b; *İşgücü İstatistikleri*, <<http://www.die.gov.tr>>.
- DPT, 2000; *Sekizinci Beş Yıllık Kalkınma Planı, Taş ve Toprağa Dayalı Ürünler Sanayii Özel İhtisas Komisyonu Raporu (Çimento Ve Hazır Beton)*, DPT: 2505 – ÖİK: 525, Ankara, p.13.
- DPT, 2005; *Temel Ekonomik Göstergeler*, <<http://www.dpt.gov.tr>>.
- Eldem, V., 1994; *Harp ve Mütareke Yıllarında Osmanlı İmparatorluğu'nun Ekonomisi*, Türk Tarih Kurumu, Ankara, s.176-181.
- Enerji ve Tabii Kaynaklar Bakanlığı (ETKB), 1993; *Türkiye 2. Madencilik Şurası*, Kozan Ofset, Ankara, s.443-452.
- Hazine ve Dış Ticaret Müsteşarlığı (HDTM), 2005a; *İzin Verilen Yabancı Sermayenin Sektörel Dağılımı*, <<http://www.treasury.gov.tr/stat/yabser/ti16.htm>>.
- Hazine ve Dış Ticaret Müsteşarlığı (HDTM), 2005b; *Türkiye'de Faaliyette Bulunan Yabancı Sermayeli Kuruluşların Sektörel Dağılımı*, <<http://www.treasury.gov.tr/stat/yabser/ybsyeniturk.htm>>.
- Kepenek, Y., 1987; *Gelişimi, Üretim Yapısı ve Sorunlarıyla Türkiye Ekonomisi*, Teori Yayınları, Dördüncü Baskı, Ankara, s.21, 74-83.
- Kuruç, B., 1988; *Belgelerle Türkiye İktisat Politikası, 1. Cilt, (1929 - 1932)*, Ankara Üniversitesi Siyasal Bilgiler Fakültesi Yayınları, No: 569, Ankara, s.XXXVII.
- Kuruç, B., 1993; *Belgelerle Türkiye İktisat Politikası, 2. Cilt, (1933 - 1935)*, Ankara Üniversitesi Siyasal Bilgiler Fakültesi Yayınları, No: 580, Ankara, s.599-602.
- Maden Tetkik ve Arama Genel Müdürlüğü (MTA), Faaliyet Raporları, Ankara.
- Ökçün, G., 1969; XX. Yüzyıl Başlarında Osmanlı Maden Üretiminde Türk, Azınlık ve Yabancı Payları, *Abadan'a Armağan*, Ankara, s.879-895.
- Ökçün, G.; 1971; *Türkiye İktisat Kongresi, 1923 - İzmir, Haberler - Belgeler - Yorumlar*, İkinci Baskı, Sevinç Matbaası, Ankara, s.388.
- Tekeli, İ., İlkin, S., 1974; *Savaş Sonrası Ortamında 1947 Türkiye İktisadi Kalkınma Planı*, Ankara: ODTÜ Yay.
- Tamzok, N., 2003; Küresel Politikalar ve Türkiye Madencilik Sektörü, *Neoliberal Politikalar ve Kamu Yönetimi Sempozyumu*, Kigem, Ankara, s.3.
- Turan, M., 1983; Madencilüğümüzün Tarihsel Gelişimi, *Cumhuriyet Dönemi Türkiye Ansiklopedisi*, Ankara, s.1332-1338.
- Türk, H.S., 1981; Madenlerin Devletleştirilmesi, *Türkiye Madencilik Bilimsel ve Teknik 7. Kongresi Tebliğleri*, Ankara, s.33-45.
- Türkiye Çimento Müstahsilleri Birliği (TÇMD), 2005; *2003 Yılı Çimento ve Klinker İstatistikleri*, <<http://www.tcma.org.tr>>.
- Türkiye Kömür İşletmeleri (TKİ), 2005; *2004 Yılı Faaliyet Raporu*, <<http://www.tki.gov.tr>>.
- Ulutun, B., 1987; *Etibank, 1935-1985*, Ankara, s.69-70.
- U.S. Geological Survey; 2005, *Mineral Commodity Summaries 2005*, Washington, p.43.