

ZONGULDAK TAŞKÖMÜRÜ HAVZASINDA İS KAZALAR) VE SORUNLARI

Turan DÜNDAR (x)

I. Özet :

Raporda, Ereğli Kömürleri işletmesinde (E.K.t.) meydana gelen iş kazaları ve sorunları eleştirilmiştir. Kazaların çokluğunun nedenleri yeraltı şartlarının ağır ve tehlikeli, işçinin eğitim düzeyinin düşük oluşu ve malzeme yokluğundandır. Rapor-
da ayrıca, iş kazalarının ekonomik neticeleri ve kazaları önlemek için yapılan çalış-
malara da yer verilmiştir.

İL Sunma :

Madencilik, Dünyada mesleklerin en ağır olarak kabul edilmiştir. Madencilik mesleğinin en ağır ise kömür madenciligidir. Bazı iş kolları diğerlerine nazaran daha güvenlidir. Bu durum, üretim çalışmalarının daha az tehlikeli olmasından, veya gü-
venlik tedbirlerinin daha iyi alınmış olmasından ileri gelebilir. Bunun aksi de vardır. Yeraltı kömür madenciliginde üretim çalışmaları genellikle tehlikelidir. Alınan ted-
birler istenilen faydayı sağlamamaktadır. Buna sebep, doğal koşulların kötü oluşu-
dur. Doğal koşullarla mücadelede muvaffak olmama kazaya sebep olmaktadır.

Raporda, Ereğli Kömürleri işletmesi işyerlerinde meydana gelen iş kazaları eleş-
tirilmiştir. İşyeri olarak genellikle yeraltı ele alınmıştır. Buna sebep, yeraltında çalış-
anların yer üstünde çalışanlara oranla beş defa fazla yaralanmaya maruz olma-
larıdır.

İstatistiklerde belirtilen rakamlar kaza değil kazalı adetleridir. Burada, kazanın
tarifini yapmak yerinde olacaktır. Kaza, beklenmeyen bir olaydır. Bir eksikliği ifade
eder. Her türlü faaliyette kaza ihtimali vardır. Her kaza yaralanmaya sebep olmaz.
Ancak, her yaralanma bir kaza neticesi oluşur. İş kazalarının sebeplerini, yapılan
iş, işi yapan kişi ve malzemede aramalıdır. Müessesede meydana gelen kazaların
nedenleri ve alınmakta olan tedbirler raporda eleştirilmiştir. Bu eleştiriler kazalara
değişik açılardan bakılarak yapılmıştır.

,- Son 5 yıllık ortalama göre, E.K.l. işyerlerinde meydana gelen iş kazalarında,
yılıda 67 kişi hayatını kaybetmekte, 8900 kişi ise muhtelif yerlerinden yaralanmakta-
dır. 1969 yılında yapılan 9.822.013 fiilî yevmiyeye karşılık iş kazaları ile uğranılan
gün kayıpları toplamı 723.571 dir. Diğer bir deyimle her 13,5 günde bir gün iş ka-
zaları ile kaybedilmektedir. İş kazalarının para olarak değerini bulmak olanağına
sahip değiliz. Bunun nedenleri raporda belirtilmiştir. E.K.l.'nin, yalnız kazalı veya
mirasçılarına mahkeme kanalı ile ödediği yıllık tazminat ortalama 20 milyon TL. dir.
Bunun % 25 - 30 unu mahkeme masrafları ve avukatlık ücretleri kapsamaktadır. Bu
masraflardan kaçınmak için, kazalı veya mirasçılarına, mahkemeye başvurmaksızın

(x) Maden Y. Mühendisi, E.K.l. Müessesesi, Kozla - Zonguldak.

tazminat ödenmesi biçimi benimsenmiştir. Hazırlanan talimatnamede tazminat ödeme biçimleri formüle edilmiştir. Bu biçim ödeme hem E.K.İ. ve hem de kazalı tarafı için kazançlı olmaktadır.

HI. Müessese Hakkında Genel Bilgi :

Ereğli Kömürleri İşletmesi Müessesesi (E.K.İ.) Türkiye Kömür İşletmeleri Kurumu (T.K.İ.) na bağlı bir kuruluştur. Türkiye'de taşkömürü üretimi yalnız E.K.İ.'ce yapılmaktadır. Müessese Müdürüğü Zonguldak'tadır. 100 Km. uzunluk ve 8-10 Km. genişlikteki bir sahada faaliyet halindedir. Üretim 4 bölgeden yapılmaktadır. Çalışan personel adedi ortalama 37.000, yıllık üretim 5.000.000 ton dur. E.K.İ.'de daimi ve münavebeli olmak üzere iki çeşit işçi çalışır. Daimi işçiler, Türkiye'mizin bütün işyerlerinde çalışan işçilerin tabi olduğu statüye tabidir. Münavebeli işçi ise, belkide Dünyada sadece E.K.İ. de bulunur. Bunların tamamı yeraltı işçisidir. Zonguldak vilâyetine bağlı köylerde otururlar. Her guruptaki adedi ortalama 13.000 dir. Normal olarak bir ay iş yerinde çalışır, bir ay köylerinde istirahat ederler. Bu şekilde çalıştırılmalarındaki amaç temiz ve açık havada bir ay dinlendirmek suretiyle yıpranmalarını önlemektir. E.K.İ. de, üretim çalışmaları, dinsel bayramlar dışında hergün ve günde 24 saat süreklidir.

IV. Kaza istatistikleri :

Müessese iş yerlerinde meydana gelen iş kazalarının nedenlerini ve sebeplerini araştırmak için değişik istatistikler yapılmaktadır. Bunlardan bazıları 1 den 3 numaraya kadar ki tablolarda ve 1 den 3 numaraya kadar ki şekillerde gösterilmiştir.

A. Son on yıllık iş kazası istatistikleri :

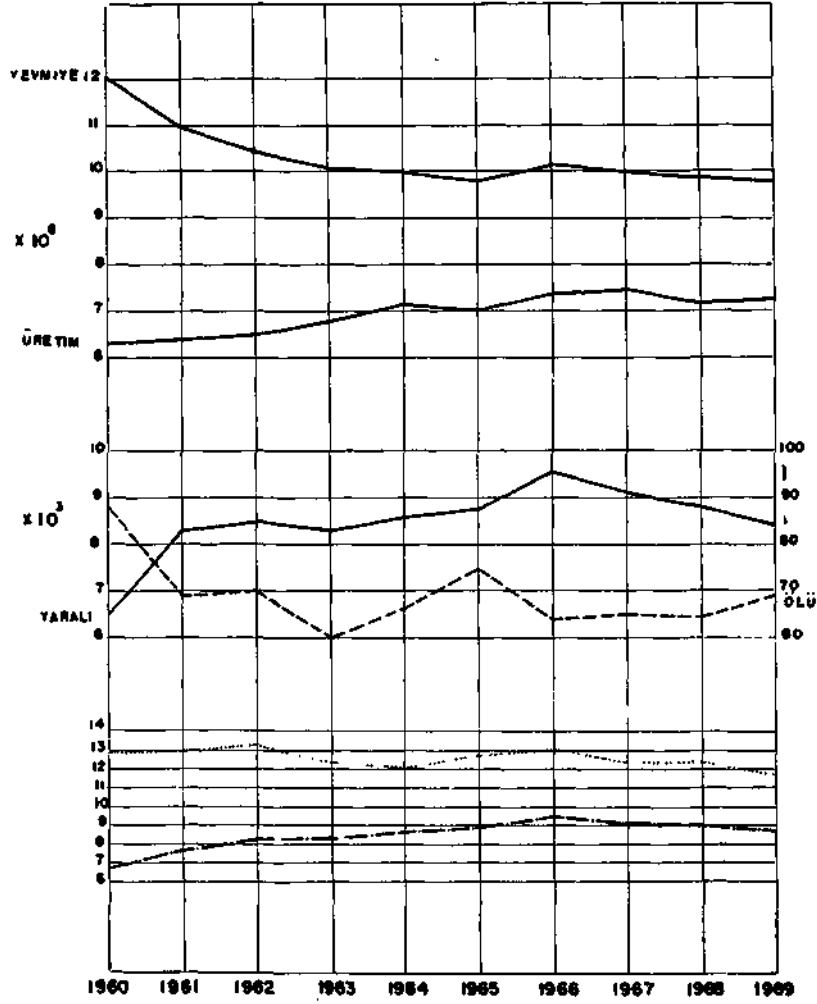
Şekil — 1 de, 10 yıllık işçüik, üretim ve kaza durumları grafik biçiminde gösterilmiştir. Grafikten açık olarak 10 yılda kazalı adetlerinde bir değişme olmadığı görülmektedir. Buna sebep, özellikle, üretimin yapıldığı yerlerdeki çalışma koşullarında iyiye gidış olmayışdır. Aksine üretimin derinlere inmesi ile çalışma koşulları zorlaşmaktadır. Bu koşulların neler olduğu daha sonra belirlenecektir.

1. Yıllık toplam yevmiye, 1963'e kadar devamlı düşmüş, bu tarihten sonra ortalama 10.000.000 da sabitleşmiştir.
2. Üretim, 1964 yılına kadar artmış, o da bu tarihten sonra 7.000.000 ton dolaylarında sabitleşmiştir.
3. Yıllık ölü adetleri genellikle sabittir, 65-70
4. Yaralı adetleri 1966 yılına kadar devamlı artış göstermiştir. Son üç yılda devamlı bir düşüş görülmektedir. 1966 yılında 9592 olan yaralı adedi 1969 yılında 8385'e düşmüştür.
5. 10.000 yevmiyeye ve 10.000 tona düşen kazalı oranları ise sırası ile 9 ve 12 dolaylarında çok küçük değişikliklerle sabit kalmıştır.

B. Son Beş Yıllık Kaza istatistikleri :

Tablo 1 de son beş yılda meydana gelen iş kazaları sebepleri ile gösterilmiştir. Son beş yıllık ortalamaya göre :

1. Kazaların % 85'i yeraltında ve % 15'i yerüstünde meydana gelmiştir.
2. Her 103 kazadan biri ölümlle neticelenmektedir.



ŞEKİL-I

..... — 10000 TON* » HIT İOCN KAZALI ADÖİ
 - - - - - — 10000 YİVNİCYE İSA»CT CEN KAZALI ADEDİ

3. Kazaların % 31'i göçükler taş veya kömür düşmeleri, % 23'ü ise malzeme taşıma veya kullanma sırasında vuku'a gelmektedir.

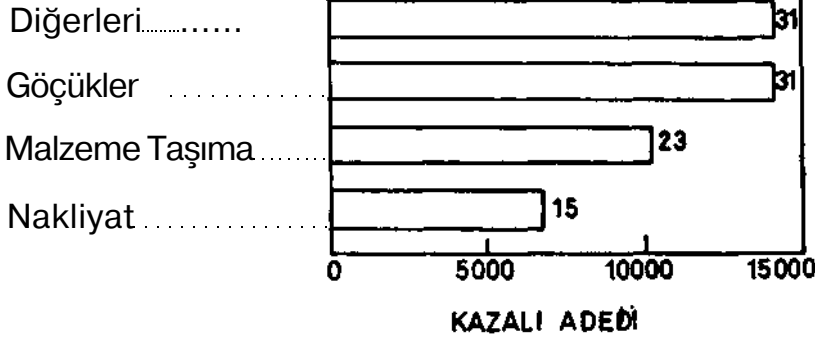
4. Ölümlü kazaların % 92'si yeraltında meydana gelmiştir.

5. Yeraltında meydana gelen ölümlü kazaların % 58'i göçükler, taş ve kömür düşmeleri, % 19'u ise nakliyat sırasında olmuştur.

6. Grizu iştiial veya infilâkından ölenlerin oranı % 8.6 dır.

Şekil — 2 de kazaların ana sebepleri % olarak grafik biçiminde gösterilmiştir. (Son Beş Yılhk)

SEBEPLER



Şekil : 2

Tablo 2 de, son 5 yılda meydana gelmiş ölümlü ve ölümsüz kaza adetleri, beher milyon iş saatine isabet eden kazalı ve kayıp iş günü adetleri, beher kazaya isabet eden ortalama iş günü kaybı ve toplam iş günü kayıpları gösterilmiştir.

Elde edilen rakamlara göre iş kazalarında iyice gidiş tesbit edilememiştir. Yalnız yaralanma oranlarında (1.000.000 iş saatine düşen yaralı adedi) 1966 yılından bu yana devamlı düşme olmuştur.

Tablo 3 de, son beş yılda meydana gelmiş iş kazalarında, sıhhi kurul kararına göre, vücutlarının muhtelif yerlerinden tam malûl, kısmî daimi malûl ve kısmî geçici malûl olanların adetleri ve bu maluliyetlerin vücudun hangi kısmında meydana geldiği gösterilmiştir.

Son 5 yılda 337 kişi hayatını kaybetmiş, 574 kişi de vücutlarının muhtelif yerlerinden malûl kalmışlardır. Bu 574 kişinin 510'u kısmî daimi malul, 40'ı kısmî geçici malûl, 24'ü de tam maluldür. Toplam maluliyetlerinin % 44'ü el parmaklarından oluşmuştur. 24 tam maluliyetin % 25'i kaburga ve belden meydana gelmiştir. Maluliyetler tablosunda son iki yılda azalma görülmektedir. 1967 de 142 olan rakam 1968 de 104'e, 1969 da ise 82 ye düşmüştür. Son 1969 yılında iş kazası neticesi tam malul kalan olmamıştır.

C. 1969 Yılı Kaza İstatistikleri :

Şekil — 3 de 1969 yılında kazalananların vücutlarının hangi kısmından yaralandıkları %olarak gösterilmiştir. Çocukluk sırasına göre ön sırayı % 41,41'le elden yaralanmalar almaktadır. Onu, sırası ile, ayak, gövde, baş, bacak, kol ve diz izlemektedir. % 0,36 olarak gösterilen asit, akülü lâmbalardan asit'in akması ile meydana gelen kazalardır.

TABLO 1
MUKAYESELİ İŞ KAZALARI

KAZA SEBEPLERİ	1965		1966		1967		1968		1969	
	Ölü Adedi	Yaralı Adedi	Ölü Adedi	Yaralı Adedi	Ölü Adedi	Yaralı Adedi	Ölü Adedi	Yaralı Adedi	Ölü Adedi	Yaralı Adedi
OCAK İÇİ KAZALARI :										
Grizu ve Gazlar :										
Gazdan zehirlenme	2	9	1	10	1	21	1	2	4	1
Grizu işitili	10	16	—	—	1	9	—	—	—	—
Grizu infilâkı	—	—	—	—	40	2783	5	2	13	7
Göçükler (Taş ve Köm. Düşme.)	38	2781	42	3055	12	491	34	2574	28	2682
Nakliyat :										
Nihaniki vasıtalar	8	457	10	591	2	726	13	497	16	405
Hayvan ve el ile	4	659	—	710	—	—	—	—	—	—
Patlayıcı Maddeler	2	2	—	3	—	—	1	4	—	—
Makine ve elektrik	—	31	1	24	1	30	1	26	—	14
Malzeme taşıma ve kullanma	1	1589	—	1780	—	1615	1	1560	—	1378
Diğer	3	1817	5	1937	2	1988	2	2211	3	2229
Yekûn	68	7361	59	8110	59	7663	59	7594	66	7309
OCAK DIŞI KAZALARI :										
Nakliyat :										
Otomobil ve kamyon	2	35	2	28	2	44	3	24	2	21
Demiryolu	2	44	—	50	3	57	—	39	1	23
Diğer vasıtalar	2	95	—	104	1	82	—	56	—	37
Makine ve elektrik	1	19	—	19	—	17	1	16	—	10
Malzeme taşıma ve kullanma	—	568	—	566	—	454	—	389	—	314
Muhtelif	—	646	3	715	—	818	1	715	—	671
Yekûn	7	1407	5	1482	6	1472	5	1239	3	10766
Umumî Yekûn	75	8768	64	9592	65	9135	64	8833	69	8385

TABLO 2

Kazalı adedi :	1965	1966	1967	1968	1969
Ölü	75	64	65	64	69
Yaralı	8768	9592	9135	8833	8385
Toplam	8843	9656	9200	8897	8454
Karalanma oranı :					
Tekerrür oranı :					
Ölümlü	0,95	0,79	0,81	0,81	0,88
Ölümsüz	111,65	118,17	114,53	111,73	106,71
Ağırlık oranı :					
Ölümlü	5730	4731	4889	4857	5269
Ölümsüz	3796	3633	3619	3908	3932
Bir kazada ortalama					
gün kaybı	85	70	74	78	85
Toplam gün kaybı	748.127	678.867	678.617	693.013	723.571
Toplam yemiye	9.816.777	10.146.009	9.969.870	9.882.478	9.822.013
Toplam iş saati	78.534.216	81.168.072	79.758.960	79.059.824	78.576.104

$$\text{Tekerrür oranı} = \frac{\text{Kazalı adedi} \times 1.000.000}{\text{insan iş saati toplamı}}$$

(1.000.000 İş saatine düşen kazalı adedi)

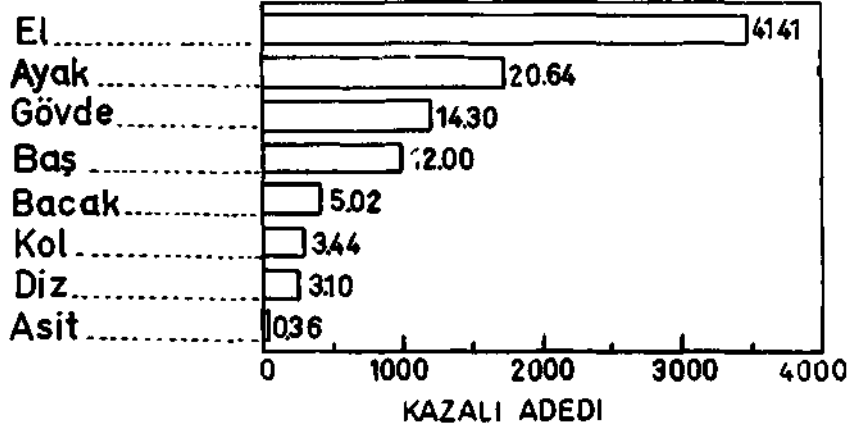
$$\text{Ağırlık oranı} = \frac{\text{Kaybolan iş günü} \times 1.000.000}{\text{İnsan iş saati toplamı}}$$

(1.000.000 iş saatine düşen kayıp iş günü adedi)

TABLO 3
ÖLÜM ve MALULİYETLER TABLOSU

K.G.M. : Kısmi Geçici Malûl
K.D.M. : Kısmi Daimi Malûl

YILLAR	Ölü	Maluli- yetler		Göz	Omuz ve kol	Bilek	El	El Parmağı	Kaburga ve bel	Bacak	Diz	Ayak ve Bileği	Ayak Parmağı	To P ^{1/aa}	
1965	75	K.G.M.	—	—	3	1	—	1	3	1	—	1	—	10	
		K.D.M.	1	3	9	2	7	51	9	8	—	7	2	99	
		Malûl	1	2	—	—	1	—	1	—	—	—	—	—	5
		Toplam	2	5	12	3	8	52	13	9	8	2	8	2	114
1966	64	K.G.M.	—	—	1	3	—	1	1	1	1	—	—	8	
		K.D.M.	3	3	11	6	8	57	12	9	6	4	1	120	
		Malûl	—	—	—	2	—	—	1	—	—	—	—	—	4
		Toplam	3	3	12	11	8	58	14	10	8	4	1	132	
1967	65	K.G.M.	2	—	1	—	2	3	1	—	—	1	—	10	
		K.D.M.	5	4	2	5	10	58	15	8	2	7	6	122	
		Malûl	1	1	—	—	1	2	3	—	—	1	1	10	
		Toplam	8	5	3	5	13	63	19	8	2	9	7	142	
1968	64	K.G.M.	—	—	1	1	—	1	1	—	—	—	—	4	
		K.D.M.	5	4	2	1	9	43	11	3	—	5	10	95	
		Malûl	—	—	1	—	1	1	1	1	—	—	—	—	5
		Toplam	5	4	4	2	10	45	15	4	—	5	10	104	
1969	69	K.G.M.	—	—	2	—	1	4	—	—	—	1	—	8	
		K.D.M.	3	—	9	2	6	33	4	4	3	7	3	74	
		Malûl	—	—	—	—	—	—	—	—	—	—	—	—	—
		Toplam	3	—	11	2	7	37	4	4	3	8	3	82	
Genel Toplam	337	21	17	42	23	46	255	65	35	13	34	23	574		



Şekil : 3

V. İş Kazalarını Doğuran Sebepler :

- A. İş yeri koşulları
 1. Jeolojik koşullar
 2. Karanlık
 3. İşletme metodları
 4. Ocak gazları
- B. Kontrol
- C. Koruyucu malzemeler
- D. İşçinin kültürü
- E. Disiplin

A. İş yeri koşulları :

İş kazalarını doğuran ve oluşturan nedenlerin başında işyeri koşulları gelmektedir.

1. Jeolojik koşullar :

Üretim, değişik özellikteki 30 damardan yapılmaktadır. Damarların istikâmetleri ve yatımları doğrusal değildir. Çoğunlukla aynı damarda 50 m. doğrusal taban sürmek mümkün olmaz. Ayrıca, damarlar, çok sayıdaki küçük ve büyük faylarla bölünmüş ve atılmıştır. Ondülasyonlar ve kıvrımlarla özellikleri değişime uğramıştır. Üretimin takriben % 40 mın yapıldığı çay, acılık ve Kandilli'deki büyük damarlar kendi kendine yanma özelliğindedir. Tavan taşı genellikle kırıklıdır. Kazaların % 31 inin göçükler, taş ve kömür düşmelerinden oluşunun nedenlerinden biri de budur. Jeolojik şartların kötü olusu kazıda mekanizasyona gidisi hemen tamamen önlemektedir. Mekanizasyon güçlükleri çok işçi kullanmayı, dolayısı ile kaza adetlerini artırmaktadır.

2. Karanlık :

Kazaların yaralanma ile sonuçlanmasınm nedenlerinden biri de, çalışanların, kazaların oluşunu genellikle yalnız işletme duyguları ile önceden bilebilmeleridir. Ye-

rakının karanlık oluşu, bu gibi durumlarda, görme organlarından yararlanma olanağını azaltmaktadır.

3. İşletme metodları :

Zonguldak havzasında, işletme metodu denildikte, ilk akla gelen uzunayak metodu'dur. Göçertmeli ve dolgu şekilleri ile uygulanır. Fazla yatımlı damarlarda ise, oda topuk usulü uygulanır. Bu usul havzada ara tabanlı ve kılçık diye adlandırılmıştır. Jeolojik olanakların sınırlı oluşu nedeni ile kazı; kazma, martopikör veya patlayıcı madde kullanarak yapılır. Üretim yapıldığı kısımlarda tahkimat olarak ağaç, çok az yerlerde demir kullanılır. Taş içerisinden sürülen galerilerin hemen tamamı, kömür içerisinden sürülenlerin bir kısmı, demir bağlarla tahkim edilir. Gerek kazının elle yapılması sebebi ile fazla işçi çalıştırılması ve gerekse ağaç tahkimat kullanılması kaza ihtimallerini artırmaktadır.

4. Ocak gazları :

Yeraltı çalışma yerleri çok grizuludur. Ton başına düşen metan miktarı ortalama 20 m³ tür. Derinlere inildikçe bu miktar çok daha artmaktadır. Ayrıca, tabakaların kırıklı oluşu, bakır sahalardaki metan gazının çalışılan kısımlara akışına sebep olmaktadır. Bu durum, havalandırma problemlerini doğurmaktadır. Metan gazı elektrifikasyona gidişi baltalamaktadır.

B. Kontrol :

Müessese, nezaretçi sınıfını, kendi bünyesinde açtığı kurslarda yetiştirmektedir. İlkokul mezunu ve iki yıl ustalık yapmış adaylar arasından imtihanla seçilenler, 2 yıllık eğitim sonunda nezaretçi olurlar. Diğer bir deyimle nezaretçilerin temel eğitimi ilkokul'dur. Pratik bilgileri iyi, Teorik bilgileri ise zayıftır, önceleri Zonguldak Erkek Sanat Enstitüsü Madencilik bölümü mezunlarında nezaretçi olarak görevlendiriliyorlardı. Daha sonra bu bölüm muhtelif nedenlerle kapatılmıştır. Tekrar açılmasında faydalar vardır. Aynı okulda bir maden teknisyen bölümü açılması için harcanan çabalar gerçekleştirilememiştir. Maden teknisyeni yetiştirildiği takdirde, Mühendisle nezaretçi arasındaki boşluk doldurulmuş olacaktır. Bugün müessesede, adet olarak, nezaretçi sıkıntısı yoktur denebilir. Nezaretçi başına düşen işçi adedi, 20 - 25 arasındadır. Ancak, özellikle emniyetçi olarak görevlendirilenlerin dışındaki, emniyet zihniyetini tam olarak benimsememişlerdir. Bunda nezaretçilerin pratikten yetişmelerinin etkisi vardır.

Müessesede Baş Mühendislik ve altındaki kademelerde istihlal ve emniyette çalışan Mühendislerin toplamı 82 dir. Bir mühendise 200 - 250 kişi düşmektedir. Yeteri kadar mühendis olmayışı nedeni ile üretim bölgelerinde çalışanların iş sorumlulukları süreklidir. Günde 24 saat, haftada 7 gün ve yılda 365 gün. Normal olmıyan bedensel yorgunluk ve sürekli sorumluluk, mühendisleri, düzenli bir çalışmadan alıkoymaktadır.

C. Koruyucu malzemeler :

Kazaların yaralanma ile neticelenmesinin sebeplerinden biri de, yeteri kadar koruyucu malzeme olmayışı veya bunların gereği gibi kullanılmayışıdır. Yeraltı işletmeciliğinde kullanılan koruyucu malzemeler; baret, emniyet ayakkabısı, eldiven, dizlik, tozluk (tekmelik), gözlük, kişisel CO maskesi ve toz maskesi'dir.

Baret : Yeraltında çalışan tüm işçiler baret giymek mecburiyetindedirler. Bu nedenle baştan yaralanmalar çok azdır. Baret giyme yerüstü işyerleri içinde mecburi olmalıdır.

Emniyet ayakkabısı : 1964 yılından bu yana E.K.I. işçiye emniyet ayakkabısı vermeye başlamıştır. Bazı işçiler giymemekte direnmektedir. Buna sebep kalitelerinin iyi olmayışıdır. Bazı işçiler de, bu ayakkabıları giydiklerinde, hareket yeteneklerinin azaldığını ve kendilerini daha emniyetsiz hissettiklerini söylemişlerdir. Ancak, ayaktan yaralanmaları önlemek için, bu ayakkabıları giymek zorunlu olmalıdır.

Eldiven : Yaralanmaların % 41'i elden olmaktadır. Elden yaralanmaların başlıca nedeni, işçinin eldiven kullanmamasıdır. Amerikada elden yaralanmalar % 16 oranındadır. Elden yaralanmaları azaltmak için, eldiven kullanılması ile ilgili, araştırmalar yapılmalıdır.

Dizlik : Damarlar genellikle çok yatımlı olduğundan, dizlik kullanmak zorunluluğu yoktur.

Tozluk - tekmelik : Yatımlı damarlarda birçok kazaları önleyici niteliktedir. Kullanma için çaba harcanmaktadır.

Gözlük : Gözden yaralanmalara karşı koruyucu olarak kullanılır. Camları darbeye karşı daha dayanıklıdır. E.K.I. de kullanılmamaktadır.

Kişisel CO maskesi : Özellikle yangın halinde CO gazının etken olduğu kısımdan uzaklaşmak için kullanılır. Yarım saat sürelidir. E.K.I. de kullanılmaktadır.

Toz maskesi : Taş veya kömür tozunun yok edilemediği yerlerde kullanılır. E.K.t. de yoktur.

D. İşçinin kültürü :

Yeraltında çalışan işçilerin çoğunluğu köylerde oturmaktadır. Kültürel düzeyleri sınırlıdır. E.K.I. de çalışanların eğitim düzeyleri ile ilgili bilgi bulunamamıştır. Bir bölgede yapılan ve 800 kazamacı'nın katıldığı seminerde şu bilgi toplanmıştır :

- % 38 Okuma yazma bilmiyor,
- % 11 Okur yazar,
- % 26 İlkokul III den ayrılma,
- % 25 İlkokul mezunu.

İşçinin kültürel ve öğrenim düzeyinin düşük oluşu, konulan iş emniyeti kurallarının uygulanmasını zorlaştırmaktadır. İş emniyeti yönünden eğitimleri için yapılan çalışmalarda, istenilen amaca ulaşmak çok zor ve yavaş olmaktadır.

E. Disiplin :

iş emniyeti yönünden en mühim faktörlerden biri disiplindir. Özellikle koşulların ağır ve tehlikeli oluşu nedeni ile, her kademede mutlak bir disiplin gereklidir. Ancak gerçek o ki, disiplin, zamanla ters orantılı olarak değişmektedir. Özellikle, sendikal etkinlik, önceleri konulmuş olan disiplin kurallarını zayıflatmıştır. Bununla demek istediğimiz, sendikal düzene karşı olduğumuz şeklinde anlaşılmalıdır. Gerçek şudur; doğal koşullar ağır ve tehlikelidir. Bireyin yaptığı yanlışlık ve savsaklama toplumu kapsamaktadır.. Bazı işçiler konulan emniyet kurallarına inanmamakta, inansa da yapmamakta veya savsaklamaktadır. Bu durumda yapmaya mecbur etme zorunluluğu doğmaktadır. Emniyet kurallarına mecburiyet de ancak iyi bir disiplinle sağlanabilir.

VI. İş Kazası Olmaması İçin Alınan Tedbirler :

iş kazası olmaması için tedbir almak, kazayı meydana getirebilecek sebepleri önceden bilmek ve bu sebepleri önlemektir. Kazalar genellikle çok sebeplidir. Sebebin birini ortadan kaldırmak kazayı önleyici tedbir olmayabilir.

Kazaların % 80 inin beşeri hallerden ilen geldiği fikri yoğundur. Bu sebeple, iş emniyeti problemini daha çok beşer isahaya götürmek gerekir. Bunun için de bütün personel üzerinde «İŞ EMNİYETİ ZİHNİYETİ» 'm yaratmalıdır. İş emniyeti zihniyeti ancak herkesin çalışması ile yerleştirilebilir, işçilerde emniyet zihniyeti devamlı eğitimle sağlanabilir.

A. Eğitim :

Bu maksatla Müessesede 1964 yılında bir insangücü Eğitim Müdürlüğü kurulmuştur. 4 nolu tabloda, kuruluşundan bu güne dek insangücü Eğitim Müdürlüğünde ve işyerlerinde açılan iş emniyeti ile ilgili kurslarla bu kurslara katılanların adetleri gösterilmiştir. Müessesede işbaşı yapan yeni işçiler, 15 günlük intibak Eğitim kursuna tabi tutularak, kendilerine, yeraltı koşulları ve emniyet kuralları ile ilgili bilgiler verilmektedir.

B. Koruyucu malzemeler :

Kaza sebeplerini ortadan kaldırmak için yapılan bütün çabalara rağmen, kazalara mani olmak imkânsızdır. Ancak, meydana gelebilecek kazaların yaralanmalara sebep olmaması için gene de bazı tedbirler alınabilir. Bu da koruyucu malzeme kullanmakla olur.

Koruyucu malzeme deyince madencilikte ilk akla gelen baret'tir. Bugün E.K.I. de ocağa giren tüm işçilere baret verilmektedir, işçi de baret'in faydasını anlamıştır.

Ayak parmaklarından yaralanmalara karşı, işçiye 1962 yılından beri koruyucu ayakkabı ve lastik botlar verilmektedir. Önceleri işçiler bu ayakkabıları giymek istemediler. Sebep olarak, kalitesinin bozuk ve ağır oluşunu, kendilerini daha emniyetsiz hissettiklerini öne sürdüler. Bugün işçinin çoğunluğu bunları giymektedir. Bir bölgede işçiler emniyet ayakkabısı giymeye mecbur edilmiş ve bu süre içinde ayak üstü ve ayak parmağından yaralanmaların % 50 ye yakın azaldığı görülmüştür. Tatbikatta bazı aksamalar olmaktadır. Bunların başında kalite gelmektedir. Ancak bu aksaklık zamanla giderilecek niteliktedir.

TABLO 4. — E.K.İ. İnsangücü - Eğitim Müdürlüğünde ve diğer servislerde 1964 - 1969 yılları arasında açılan iş emniyeti ile ilgili kurslar.

TABLO 4							
Kursun konusu	1964	1965	1966	1967	1968	1969	Toplam
İnsangücü Eğitim Müd.							
Barutçu	—	195	150	243	380	228	1196
Başçavuş (Nezaretçi)	—	—	41	67	33	218	359
Çırak	—	—	—	50	—	59	109
İntibak - Eğitim	2166	2792	2448	1913	1813	1607	13739
Okuma - Yazma	—	535	403	285	276	396	1895
Nezaretçi Tekâmül	—	—	—	88	18	19	125
Diğer Servisler							
Barutçu	76	18	—	55	65	85	297
Bant bakım	—	57	85	—	34	—	176
İlk yardım	110	104	33	—	—	—	247
İş Emniyeti Tekâmül	265	1543	1869	1140	1665	2669	9151
Kazmacı, D. Damcı, - Ramleci	—	—	—	—	500	3471	3971
Lâğımıcı, Tabancı	—	320	494	533	301	778	2426
Lokomotif sürücülüğü	149	440	39	216	167	19	1030
Nezaretçi	—	—	—	76	74	—	150
Ocak içi Elektrici	—	16	30	38	21	40	145
Okuma - Yazma	270	142	72	—	—	—	484
Tahlisiye	975	1063	1169	994	1092	1139	6432

Elden yaralanmalara karşı ise eldiven düşünülmüştür. Bu husus halen tecrübe halindedir. Elden yaralanmaların % 25 ine kazmacılar maruz kalmaktadır. Kazının elle yapılması nedeni ile kazmacılar eldiven kullanmak istememektedirler. Halen tecrübe safhasındaki eldivenlerde esas unsur sağlamlık olarak düşünülmüştür. Dokunma ve tutma hassasiyeti zayıftır. Zamanla, işin niteliğine göre değişik kaliteli eldivenler yapılırsa, aksaklıklar giderilebilecektir. Özellikle meyilli damarlarda çalışmalar sırasında, sak'dan (ayak bileği ile diz arası) yaralanmaların fazla olduğu görülmüştür. Bu amaçla da özel tekmelikler yaptırılmıştır. Halen tecrübe safhasındadır.

VII. İş Kazalarının Ekonomik Yönü :

İş kazalarının ekonomik niteliğini işletme düzeyinde bilmek yararlıdır. Ekonomik ve sosyal bakımdan önleme onarmadan daha iyidir.

Bir iş kazasının doğuracağı kayıplar şunlardır :

1. Sigorta primleri,
2. Tıbbi masraflar,
3. Yaralının kaybettiği zaman,
4. Arkadaşlarının yaralıya harcadığı zaman,
5. Usta ve nezaretçilerin kaybettiği zaman,
6. Yeni işçilerin yetiştirilmesi, (yaralının yerine)
7. Öteki işçilerin düşünce ile kazanın etkisinde kalmaları,
8. Mahkeme v.s. masrafları.

Biz bu kayıpların tümünü bulmak olanağına sahip değiliz. Yalnız, E.K.İ.'nin iş kazalarında yaralananlara ve ölenlerin varislerine yaptığı ödemelerden bahsedeceğiz.

E.K.İ., iş kazaları nedeni ile ve mahkeme kanalı ile, yılda ortalama 20.000.000 TL. tazminat ödemektedir. Halen neticelendirilmemiş tazminat davası tutarı ise, tahminen 45.000.000 TL. dir. E.K.t. aleyhine açılan tazminat davaları adedi her gün çoğalmaktadır. Zonguldak'taki İş Mahkemesi adedi kısa bir zamanda 1 den 4'e çıkmıştır. Yürürlükte olan yasalar tazminatların ödenmesi biçimindedir. Mahkemelerde yapılan savunmalar etken olmamaktadır. Çoğunluk, yargıçlar kararlarını verirken kusur dahi aramamaktadır.

Yapılan ödemelerin % 25 - 30 unu mahkeme masrafları ve Avukat ücretleri kapsamaktadır. Bu masraflardan kaçınmak için, kazalı veya mirasçılarının, uzlaşma yolu ile tazminat ödenmesi biçimi benimsenmiştir. Bu amaçla «İş Kazaları ve Meslek Hastalıkları Tazminat Uygulama Kurulu Müdürlüğü» kurulmuştur. Hazırlanan bir talimatta, ödemenin esasları tesbit edilmiştir. Bu biçim, sulh yolu ile tazminat ödeme şekli, gerek E.K.t. ve gerekse kazalı veya mirasçılarınınca daha kârlı olmaktadır.

VIII. Sonuç Teklif ve Temenniler :

İş emniyeti, Türk sanayiinde, bugüne dek üzerine az eğinilmiş bir konudur. İş emniyetine önem verilen işyerlerinin çoğunda, bu işte, aşağı kademelerde rastlanır. Tecrübeler göstermiştir ki, tüm idare kademelerince istekli olarak desteklenmeyen iş emniyeti programları, başarılı olamamaktadır. Bunun içindir ki, iş emniyeti zihniyeti önce yukarı kademelerde yaratılmalı ve aşağı doğru vasıfsız işçiye kadar indirilmelidir.

E.K.İ. işyerlerinde, kontrol, içten ve dıştan olmak üzere iki örgütçe yürütülür içte, müessese bünyesindeki iş emniyeti örgütü ve dışta Çalışma Bakanlığına bağ) İş Güvenliği Müfettişleri.

A. Bunlardan, İş güvenliği müfettişleri, iş emniyeti yönünden, etken olamamaktadırlar. Sebeplerini şöylece sıralayabiliriz.

1. Yetki ve sorumlulukları tarif edilmemiştir.
2. Başlangıçta ve daha sonra hiç bir eğitime tabi tutulmamaktadırlar.
3. Teftişleri sadece gözlem'e dayalı olmaktadır.

4. Dünyanın en grizulu ocaklarını denetledikleri halde, ölçü aletleri yoktur.

5. Raporları bu işte tecrübeli kişilerce değerlendirilmelidir.

6. Öncelikle toz ve hava analiz laboratuvarları kurulmalı, gerekli ölçü aletleri temin edilmeli ve bir istatistik servisi kurulmalıdır.

B. E.K.I. yetkilileri de, yıllık kaza oranlarını düşürme yolunda çaba harcamalıdır. Kazaları ve yaralanmaları önlemek için bazı tedbirlerin alınması gerektiğine inanmalıdırlar. Bu tedbirlerin bazılarını şöylece sıralayabiliriz;

1. İş emniyet zihniyeti, iş emniyeti ile ilgili işlerde çalışanların dışındakilerce de benimsenmelidir.

2. Kaza istatistikleri yetersizdir. Ancak, kaza istatistiklerini geliştirmek, problemin çözüm yolu değildir. Problemi çözebilmek için, yapılan istatistiklerin neticelerini değerlendirmek gerekir.

3. Kaza ağırlık payları hesaplanırken, ölümlü kazalar için kayıp is günü 6.000 olarak alınmaktadır. Yaralanmalarda ise, istirahatli geçen gün adedine göre hesap yapılmaktadır. Uzun kayıpları ile neticelenen yaralanmalarda gün kayıpları, diğer ülkelerde olduğu gibi, önemine göre belirli gün kaybı esasına dayalı olmalıdır.

4. Eğitim uzmanları, programlarını düzenlerken kaza istatistiklerini gözönüne almalıdırlar.

5. Yalnız işçiler değil, nezaretçi ve daha yukarı kademelerdekilerde devamlı eğitime tabi tutulmalıdırlar.

6. Emniyetli çalışmayı destekleyici tedbirler düşünülmelidir.

7. İşçi üzerindeki disiplinin zayıflamasının iş kazalarında rolü görülmektedir. Bu yönden, işçi Sendikaları, E.K.İ. ye yardımcı olmalıdırlar.

8. İş emniyeti teşkilâtı reorganize edilmeli ve üretime bağlılıkları koparılmamalıdır.

9. Sık sık istatistiklere dayalı iş emniyeti toplantıları yapılmalıdır.

10. Koruyucu malzemeler yetersizdir. Adetleri çoğaltılmalı, kaliteleri iyileştirilmeli ve gereği gibi kullanılmalarının temini için çaba harcanmalıdır.

11. E.K.I. Avukatlarına düşen dosya adedinin çokluğu, tazminat davalarının değerlendirilmesinde etkili olmaktadır.

12. E.K.I. maden mühendisleri için cazip şekle sokulmalıdır. Bu maksatla sosyal yatırımlar yapılmalı ve ödemelerde tehlike, riski ve bedeni yorgunluk faktörleri gözönüne alınmalıdır.

13. Üretim programları yapılırken havza koşulları gözönüne alınmalıdır. Esasen ağır olan koşullar, programların yüksek tutulması ile daha çok ağırlaşmaktadır.

