

SIVILAŞTIRILMIŞ PETROL GAZLARI (LPG) PİYASASI EĞİTİM VE SORUMLU MÜDÜR YÖNETMELİĞİ VE 2024 YILI UYGULAMA ESASLARI

SORUMLU MÜDÜR BELGELERİ MEVCUT DURUM, BELGE BAŞVURULARI, SÖZLEŞMELER VE YETKİLENDİRME KRİTERLERİ

1. Yönetmeliğin 13. maddesi gereğince Sorumlu Müdür olarak anılacak kişi en fazla bir (1) Dolum Tesisi veya aynı il sınırları içerisinde en fazla üç (3) Otogaz İstasyonu'nda görev yapabilecektir.
2. Yapılacak başvurularda Yönetmeliğin 19. maddesi gereğince, Sorumlu Müdürlük Sözleşmelerinde, sözleşme süresinin en fazla beş (5) yıl süreyle yapılmış olması koşulu aranacaktır. LPG Dolum Tesisleri Sorumlu Müdür Belgesi veya LPG Otogaz İstasyonları Sorumlu Müdür Belgesi, sorumlu müdür sertifikasının (Eğitim Sertifikası) kalan süresini geçmemek kaydıyla, sorumlu müdür sözleşmesinde belirtilen süre için düzenlenir.
3. Odalar tarafından Sorumlu Müdür Belgesi verilen sorumlu müdürlerin takibi TMMOB Belge Yönetim Sistemi (<http://belgekontrol.tmmob.org.tr>) aracılığıyla sağlanacaktır.
4. LPG Piyasası Sorumlu Müdürlük Eğitimleri konusunda; LPG Dolum Tesisi Sorumlu Müdür, Mühendisler için LPG Otogaz İstasyonu Sorumlu Müdür, Mühendis olmayanlar için LPG Otogaz İstasyonu Sorumlu Müdür ve A Sınıfı İş Güvenliği Uzmanları için LPG Otogaz İstasyonu Sorumlu Müdür olmak üzere dört (4) ayrı eğitim düzenlenecektir. Başvurularda katılacak olanlardan "**Sıvılaştırılmış Petrol Gazları (LPG) Piyasası Eğitim ve Sorumlu Müdür Yönetmeliği'nin**" 14. maddesindeki hususlar aranacaktır.
5. Sorumlu Müdür Sertifikası ve Belgesinin Düzenlenmesi ve İptal edilmesi
 - a) Odalar tarafından düzenlenen sorumlu müdürlük eğitimleri sonucu, Sorumlu Müdür Sertifikası alınmasını müteakip, sorumlu müdür sözleşmesinin imzalanmasından itibaren 10 iş günü içerisinde sorumlu müdürün LPG Dolum Tesisleri Sorumlu Müdür Belgesinin veya LPG Otogaz İstasyonları Sorumlu Müdür Belgesinin düzenlenmesi amacıyla TMMOB'a bağlı yetkili meslek odasına başvurması ve bu belgenin düzenlenmesini talep etmesi zorunludur. Aksi halde sorumlu müdür sözleşmesi imzalanmamış sayılır. Lisans sahibi de süresi içinde sorumlu müdürün bu başvuruyu yapmasını sağlamakla yükümlüdür.
 - b) Sorumlu müdür sözleşmesinin herhangi bir nedenle sona ermesi halinde lisans sahibi veya sorumlu müdür, sorumlu müdür sözleşmesinin sona ermesinden itibaren 10 iş günü içerisinde durumu TMMOB'a bağlı yetkili meslek odasına bildirmek ve LPG Dolum Tesisleri Sorumlu Müdür Belgesinin veya LPG Otogaz İstasyonları Sorumlu Müdür Belgesinin iptalini talep etmek zorundadır. Sorumlu müdür sertifikasının herhangi bir nedenle iptal edilmesi halinde, ilgili LPG Dolum Tesisleri Sorumlu Müdür Belgesi veya LPG Otogaz İstasyonları Sorumlu Müdür Belgesi de iptal edilir.
6. Lisans **sahibi** gerçek kişiler, kendi lisanslı tesislerinde sorumlu müdürlük görevinde bulunamazlar.
7. Sorumlu Müdür Belgesi verilirken;
 - a) İlk başvurularda gerekli evraklar;
 - i. Başvuru formu (**EK-1**)
 - ii. LPG Otogaz İstasyonu/Dolum Tesisi Sorumlu Müdür Eğitim Sertifikası
 - iii. Sözleşme (Sözleşmelerde noter onayı veya damga vergisi makbuzu şartı aranmayacaktır) (**EK-2**)
 - iv. 1 adet fotoğraf (**Gerekli ise**)
 - v. TMMOB tarafından belirlenen belge ücreti

Sorumlu müdür sözleşmesinin, sorumlu müdür sertifikasının kalan süresinden daha önce herhangi bir sebeple feshedilmesi halinde, sorumlu müdür belge ücretinde geri ödeme yapılmayacaktır.

- vi. Oda üyesi olanlar için Oda kimlik belgesi. Oda üyesi olmayanlar için Ön lisans ve/veya Lisans Diploma veya denklik belgesi ile Yüksek Lisans Belge aslı ile birlikte onaylı fotokopisi
 - vii. Dolum Tesisi/Otogaz istasyonuna ait “LPG Dağıtıcı / LPG Otogaz Bayilik Lisansı” fotokopisi (yeni açılan firmalar hariç)
 - viii. Yeni açılan firmalar için “LPG Dağıtıcı / LPG Otogaz Bayilik Lisansı” alındıktan sonra en geç bir ay içinde teslim edileceğine dair taahhütname (**EK-18**) ve İşyeri Açma ve Çalışma Ruhsatı
 - ix. LPG Dolum Tesisi/Otogaz İstasyonu Sorumlu Müdürünün, SGK primleri, serbest meslek makbuzu veya faturaların yatırılması/kesilmesi işlemi gereklidir ve lisans sahibi ile sorumlu müdür bu sürecin takibinden doğrudan sorumludur.
 - x. 2024 Yılı Uygulama Esaslarında hüküm bulunmayan konularda 4857 sayılı İş Kanunu ve ilgili diğer mevzuat hükümleri geçerlidir.
- b) Belge yenilemelerinde gerekli evraklar;
- Belge aslı
 - Yenileme dilekçesi
 - Eğitim sertifikası fotokopisi
 - Belge yenileme ücreti
- c) Belge iptalleri için gerekli evraklar;
- Belge aslı
 - İptal dilekçesi
- d) Belge kaybolması durumunda iptaller için gerekli evraklar;
- Kayıp dilekçesi
- e) Sözleşmede dikkat edilmesi gereken hususlar;
- **LPG Dağıtıcı / LPG Otogaz Bayilik Lisansı** bulunmayan firmanın merkez ve istasyon adresleri birbirine karıştırılmamalı, sorumlu müdürün görev yapacağı istasyon unvan ve adres bilgisi **LPG İstasyonu için İşyeri Açma ve Çalışma Ruhsatı baz alınarak** sözleşmeye net bir şekilde yazılmalıdır.
- f) Otogaz İstasyonları ile yapılacak sözleşmelerin TMMOB’ nin 16.02.2013 tarih ve 168 nolu kararı “EPDK tarafından Resmi Gazete’ de yayımlanan LPG Eğitim ve Sorumlu Müdür Yönetmeliği kapsamında; Otogaz İstasyonu ve Dolum Tesislerinde çalışacak sorumlu müdürler için LPG Çalışma Grubu tarafından hazırlanan tip sözleşmelerin uygunluğuna,” gereğince **EK-2’de** verilen sözleşme örneğine uygun olarak yapılacak olup **sözleşmelerde noter tasdiki veya Damga Vergisi makbuzu aranmayacaktır. Ancak ilgili husus LPG Sorumlu Müdür Sözleşmesi taraflarının takdirine bırakılmaktadır. Ayrıca örnek sözleşmede yer alan hususlar dışında taraflarca belirlenecek ilave koşul ve uygulamalar var ise sözleşmede ayrıca “Çeşitli Konular” başlığı altında belirtilecektir.**
- g) Üyelerimizin istifa ve sözleşme fesihleri ise “Sıvılaştırılmış Petrol Gazları (LPG) Piyasası Eğitim ve Sorumlu Müdür Yönetmeliği” nin “Sorumlu müdür sözleşmesinin yapılması ve sona ermesi” başlıklı 19. Madde hükümlerine göre yapılmalı ve bu konuda üyeler mutlaka bilgilendirilmelidir.
- h) Yeni sözleşmelere uygun firma kayıtlarının da tutulabilmesi için “Lisans No” ifadesi konulmuş olup başvurularda mutlaka firma tarafından doldurulmuş olarak Yetkili Meslek Odasına sunulacaktır. Yeni sözleşmelerde (referans sözleşme örneği) Lisans No, firma adı ve unvanının; başvuru esnasında evrak kaydı yapan personel tarafından EPDK’nın web sayfası aracılığıyla (LPG Piyasası Lisansları bölümünden) kontrol edildikten sonra onaylanmalıdır.
- i) Sorumlu müdür sözleşmesinin yazılı olarak yapılması zorunludur. Sözleşme süresi, çalışma saatleri ve ilgili mevzuata aykırı olmamak üzere sorumlu müdürün hak, yetki, yükümlülük ve

sorumluluklarının neler olduđu hususları sözleşmede açıkça düzenlenir. Sorumlu müdürün ilgili mevzuatta tanımlanan hak, yetki, yükümlülük ve sorumlulukları sözleşme ile daraltılamaz. Sözleşme süresi beş yıldan çok olamaz.

- j) LPG Otogaz istasyonu Sorumlu Müdürlük başvurularında, Otogaz istasyonunun bulunduğu ilin, sorumlu müdürün ikamet ettiği il sınırları ya da bağlı bulunduğu Şube kapsamı içerisinde olması veya komşu bir ilde olması gibi bir şart aranmayacaktır. Ancak LPG Dolum Tesislerinde sorumlu müdür olarak görev yapan üyelerin dolum tesisinin bulunduğu ilin bağlı olduğu Şube'ye üye olması gerekmektedir. Sorumlu Müdür LPG Dolum Tesisinin bulunduğu ilde veya komşu ilde ikamet etmelidir.
- k) Tüm belgelendirme işlemleri Oda Merkezlerince yapılacağı için Yenileme, Fesih veya Yeni Sorumlu Müdür atamaları ile ilgili başvurular herhangi bir Şubeden de yapılabilecektir.
- l) Sorumlu müdür eğitimleri TMMOB'a bağlı Odalar tarafından düzenlenecektir. Eğitimler uzmanlığı TMMOB tarafından kabul edilen ve Odalarca yetkilendirilecek eğitmenler tarafından yürütülecektir.
- m) Eğitimler TMMOB tarafından yayınlanan belgelendirme şartnamesine uygun olarak düzenlenecektir.
- n) Sorumlu müdür, LPG yetkili teknik personel ve LPG yetkili işletme personeli eğitimleri **“Odaların Şubesinin Bulunduğu Her İilde Yılda Altı Defadan Az Olmamak Üzere ilgili odalar tarafından”** yıllık olarak planlanacaktır. Şubelerce planlanan eğitimler her yıl Aralık ayının 15'ine kadar Oda merkezine elektronik ortamda gönderilecek olup Oda merkezince Ocak ayında ilan edilecektir. **“Asgari beş kişilik talep olmaması durumunda eğitim açılması eğitimi düzenleyecek olan TMMOB'a bağlı odaların takdirine bağlıdır.”**
- o) Sorumlu müdür, LPG yetkili teknik personel ve LPG yetkili işletme personeli eğitimleri **EK-19**

SINAV ŞARTNAMESİ

A. Sıvılaştırılmış Petrol Gazları (LPG) Piyasası Eğitim ve Sorumlu Müdür Yönetmeliğinin 14/a maddesi gereğince Dolum Tesisinde görev yapacak olanlar;

- 3 günlük LPG Otogaz İstasyonları Sorumlu Müdür Eğitimine katılıp, sertifika alacaklar,
- LPG Otogaz İstasyonları Sorumlu Müdür Eğitiminden başarılı olanlar 1 günlük ek LPG Dolum Tesisleri ve Otogaz İstasyonları Sorumlu Müdür Eğitimine devam ederek, sınavdan başarılı oldukları takdirde hem Dolum Tesisinde hem de Otogaz İstasyonunda Sorumlu Müdürlük yapabilecekleri LPG Dolum Tesisleri ve Otogaz İstasyonları Sorumlu Müdür Eğitim Sertifikası alacaklardır.

EK-4 LPG Dolum Tesisleri ve Otogaz İstasyonları Sorumlu Müdür Belgelendirme Şartnamesi

B. Sıvılaştırılmış Petrol Gazları (LPG) Piyasası Eğitim ve Sorumlu Müdür Yönetmeliğinin 14/b maddesi gereğince Otogaz İstasyonunda görev yapacak olanlar;

- Mühendisler için 3 günlük LPG Otogaz İstasyonları Sorumlu Müdür Eğitimine katılıp, sınavdan başarılı oldukları takdirde Otogaz İstasyonunda Sorumlu Müdürlük yapabilecekleri LPG Otogaz İstasyonları Sorumlu Müdür Eğitim Sertifikası alacaklardır.

EK-5 Mühendisler için LPG Otogaz İstasyonları Sorumlu Müdür Belgelendirme Şartnamesi

- Mühendis olmayanlar için 5 günlük LPG Otogaz İstasyonları Sorumlu Müdür Eğitimine katılıp, sınavdan başarılı oldukları takdirde Otogaz İstasyonunda Sorumlu Müdürlük yapabilecekleri LPG Otogaz İstasyonları Sorumlu Müdür Eğitim Sertifikası alacaklardır.

EK-6 Mühendis olmayanlar için LPG Otogaz İstasyonları Sorumlu Müdür Belgelendirme Şartnamesi

C. Sıvılaştırılmış Petrol Gazları (LPG) Piyasası Eğitim ve Sorumlu Müdür Yönetmeliğinin 14 (2) Maddesi gereğince Otogaz İstasyonunda görev yapacak olanlar;

- A Sınıfı İş Güvenliği Uzmanları için 2 günlük LPG Otogaz İstasyonları Sorumlu Müdür Eğitimine katılıp, sınavdan başarılı oldukları takdirde Otogaz İstasyonunda Sorumlu Müdürlük yapabilecekleri LPG Otogaz İstasyonları Sorumlu Müdür Eğitim Sertifikası alacaklardır.

EK-7 A sınıfı İş Güvenliği Uzmanları için LPG Otogaz İstasyonları Sorumlu Müdür Belgelendirme Şartnamesi

EĞİTİM VE BELGELENDİRME

Sıvılaştırılmış Petrol Gazları (LPG) Piyasası Eğitim ve Sorumlu Müdür Yönetmeliği ile birlikte Dolum Tesisleri ve Otogaz İstasyonlarında Sorumlu Müdür görevi yapacak olan meslek disiplinleri yeniden tariflenmiştir. Yönetmeliğin 14. maddesinde belirtilen;

MADDE 14 – (1) Sorumlu müdür olacak kişilerde;

a) Dolum tesisleri için; çevre, elektrik, elektronik, elektrik ve elektronik, endüstri, enerji sistemleri, kimya, makine, inşaat, mekatronik, petrol ve doğalgaz mühendislik fakültelerinden veya fakültelerin kimya bölümünden veya bunlara denkliği Yükseköğretim Kurulu tarafından kabul edilen yurt içi veya yurt dışındaki yükseköğretim kurumlarından mezun olmak veya diğer bölümlerden mezun olmakla beraber çevre, elektrik, elektronik, elektrik ve elektronik, endüstri, enerji sistemleri, inşaat, kimya, makine, mekatronik veya petrol ve doğalgaz mühendisliği veya kimya dalında en az yüksek lisans yapmış olmak,

b) Otogaz istasyonları için; meslek yüksekokullarının kimya teknolojisi, elektronik teknolojisi, makine, mekatronik, elektrik, enerji tesisleri işletmeciliği, doğalgaz ve tesisatı teknolojisi, gaz ve tesisatı teknolojisi, rafineri ve petro-kimya teknolojisi programlarından veya teknoloji veya mühendislik fakültelerinden veya bunlara denkliği Yükseköğretim Kurulu tarafından kabul edilen yurt içi veya yurt dışındaki yükseköğretim kurumlarından mezun olmak veya 6269 sayılı Kimyagerlik ve Kimya Mühendisliği Hakkında Kanun kapsamında kimyager unvanını almış olmak veya diğer bölümlerden mezun olmakla beraber çevre, elektrik, elektronik, elektrik ve elektronik, endüstri, enerji sistemleri, inşaat, kimya, makine, mekatronik, petrol ve doğalgaz mühendisliği veya kimya dalında en az yüksek lisans yapmış olmak,

c) İlgili mevzuatta öngörülen eğitimi başarıyla bitirmek,

ç) Sorumlu müdür sertifikası sahibi olmak,

d) Görevin gereklerini yerine getirmesini engelleyecek sağlık engeli bulunmamak,

.....
şartları aranır

.....

(2) A sınıfı iş güvenliği uzmanlığı belgesi sahibi kişiler, sorumlu müdür sertifikası alarak ve sorumlu müdür sözleşmesi imzalayarak LPG otogaz istasyonlarında sorumlu müdür olarak görev alabilirler. Bu kişilere ilişkin eğitim ve belgelendirme esasları her yıl genel uygulama esasları ile belirlenir ve bu kişiler için bu maddenin birinci fıkrasının (b) bendinde düzenlenen öğrenim şartı aranmaz”

şeklinde dir. Katılımcıların gerek mesleki farklılıkları gerekse mesleki yeterliliklerinde farklılıklar dolayısı ile sorumlu müdür eğitim ve yetkilendirilme koşulları dörde ayrılmıştır. Bu nedenle:

- A. **LPG Dolum Tesisleri ve Otogaz İstasyonları Sorumlu Müdür Eğitimi**
EK-8 Dolum Tesisleri Sorumlu Müdür Eğitim Müfredatı
- B. **Mühendisler için LPG Otogaz İstasyonları Sorumlu Müdür Eğitimi**
EK-9 Mühendisler için LPG Otogaz İstasyonları Sorumlu Müdür Eğitim Müfredatı
- C. **Mühendis Olmayanlar için LPG Otogaz İstasyonları Sorumlu Müdür Eğitimi**
EK-10 Mühendis olmayanlar için LPG Otogaz İstasyonları Sorumlu Müdür Eğitim Müfredatı
- D. **A Sınıfı İş Güvenliği Uzmanları için LPG Otogaz İstasyonları Sorumlu Müdür Eğitimi**
EK-11 A Sınıfı İş Güvenliği Uzmanları için LPG Otogaz İstasyonları Sorumlu Müdür Eğitim Müfredatı

olmak üzere 4 farklı eğitim düzenlenecektir.

Eğitimde başarılı olanlara eğitim konularına göre;

- A. **LPG Dolum Tesisleri ve Otogaz İstasyonları Sorumlu Müdür Eğitim Sertifikası (EK-12A/B),**
B. **Mühendisler için LPG Otogaz İstasyonları Sorumlu Müdür Eğitim Sertifikası (EK-13A/B),**
C. **Mühendis Olmayanlar için LPG Otogaz İstasyonları Sorumlu Müdür Eğitim Sertifikası (EK-14),**
D. **A Sınıfı İş Güvenliği Uzmanları için LPG Otogaz İstasyonları Sorumlu Müdür Eğitim Sertifikası (EK-15A/B)**
düzenlenecektir.

Gerekli şartları (istasyonla yapılan sözleşme vb) sağlayarak sorumlu müdürlük yapmak üzere başvuran sorumlu müdür sertifikası sahiplerine;

- A. **LPG Dolum Tesisi Sorumlu Müdür Belgesi (EK-16A/B),**
B. **LPG Otogaz İstasyonu Sorumlu Müdür Belgesi (EK-17A/B)**
düzenlenecektir.

EĞİTİM, BAŞVURU VE BELGELENDİRME KRİTERLERİ

A. Dolum Tesisleri ve Otogaz İstasyonları Eğitim Başvuruları:

- *Çevre, elektrik, elektronik, elektrik ve elektronik, endüstri, enerji sistemleri, kimya, makine, inşaat, mekatronik, petrol ve doğalgaz mühendislik fakültelerinden veya fakültelerin kimya bölümünden veya bunlara denkliği Yükseköğretim Kurulu tarafından kabul edilen yurt içi veya yurt dışındaki yükseköğretim kurumlarından mezun olmak*
- *Diğer bölümlerden mezun olmakla beraber çevre, elektrik, elektronik, elektrik ve elektronik, endüstri, enerji sistemleri, inşaat, kimya, makine, mekatronik veya petrol ve doğalgaz mühendisliği veya kimya dalında en az yüksek lisans yapmış olmak,*
koşulunu sağlayanların eğitim başvuruları kabul edilecektir.

Belgelendirme:

- Eğitimde başarılı olanlara “**LPG Dolum Tesisleri ve Otogaz İstasyonları Sorumlu Müdür Eğitim Sertifikası**” düzenlenir
- Sorumlu Müdür Eğitim Sertifikasının geçerlilik süresi beş yıldır.
- Sertifika ve dolum tesisine ait olan Sözleşme ile ilgili Odalara yapılan başvurularda sorumlu müdür ataması yapılarak dolum tesisine ait bilgileri içeren “**LPG Dolum Tesisi Sorumlu Müdür Belgesi**” düzenlenir. Belge eğitim sertifikasının kalan süresini geçmemek kaydıyla, sorumlu müdür sözleşmesinde belirtilen

süre için düzenlenir ve Odalarca yapılacak kontrollerden sonra yeni yapılacak sözleşmeye bağlı olarak yenilenir.

B. Mühendisler için Otogaz İstasyonları Eğitim Başvuruları:

- *Teknoloji veya mühendislik fakültelerinden veya bunlara denkliği Yükseköğretim Kurulu tarafından kabul edilen yurt içi veya yurt dışındaki yükseköğretim kurumlarından mezun olmak* koşulunu sağlayanların eğitim başvuruları kabul edilecektir.

Belgelendirme:

- Eğitimde başarılı olanlara “**LPG Otogaz İstasyonları Sorumlu Müdür Eğitim Sertifikası**” düzenlenir,
- Sorumlu Müdür Eğitim Sertifikasının geçerlilik süresi beş yıldır.
- Sertifika ve istasyona ait olan Sözleşme ile Odalara yapılan başvurularda sorumlu müdür ataması yapılarak istasyona ait bilgileri içeren “**LPG Otogaz İstasyonu Sorumlu Müdür Belgesi**” düzenlenecektir. Belge eğitim sertifikasının kalan süresini geçmemek kaydıyla, sorumlu müdür sözleşmesinde belirtilen süre için düzenlenir ve Odalarca yapılacak kontrollerden sonra yeni yapılacak sözleşmeye bağlı olarak yenilenir.

C. Mühendis olmayanlar için Otogaz İstasyonları Eğitim Başvuruları:

- *Meslek yüksekokullarının kimya teknolojisi, elektronik teknolojisi, makine, mekatronik, elektrik, enerji tesisleri işletmeciliği, doğalgaz ve tesisatı teknolojisi, gaz ve tesisatı teknolojisi, rafineri ve petro-kimya teknolojisi programlarından mezun olmak*
- *6269 sayılı Kimyagerlik ve Kimya Mühendisliği Hakkında Kanun kapsamında kimyager unvanını almış olmak*
- *Diğer bölümlerden mezun olmakla beraber çevre, elektrik, elektronik, elektrik ve elektronik, endüstri, enerji sistemleri, inşaat, kimya, makine, mekatronik, petrol ve doğalgaz mühendisliği veya kimya dalında en az yüksek lisans yapmış olmak* koşulunu sağlayanlarca yapılacaktır.

Belgelendirme:

- Eğitimde başarılı olanlara “**LPG Otogaz İstasyonları Sorumlu Müdür Eğitim Sertifikası**” düzenlenir,
- Sorumlu Müdür Eğitim Sertifikasının geçerlilik süresi beş yıldır.
- Sertifika ve istasyona ait olan Sözleşme ile ilgili Odalara yapılan başvurularda sorumlu müdür ataması yapılarak istasyona ait bilgileri içeren “**LPG Otogaz İstasyonu Sorumlu Müdür Belgesi**” düzenlenecektir. Belge eğitim sertifikasının kalan süresini geçmemek kaydıyla, sorumlu müdür sözleşmesinde belirtilen süre için düzenlenir ve Odalarca yapılacak kontrollerden sonra yeni yapılacak sözleşmeye bağlı olarak yenilenir.

D. A Sınıfı İş Güvenliği Uzmanları için Otogaz İstasyonları Eğitim Başvuruları:

- *A sınıfı İş Güvenliği Uzmanlığı belgesine sahip olmak* koşulunu sağlayanlarca yapılacaktır.

Belgelendirme:

- Eğitimde başarılı olanlara “**LPG Otogaz İstasyonları Sorumlu Müdür Eğitim Sertifikası**” düzenlenir,

- Sorumlu Müdür Eğitim Sertifikasının geçerlilik süresi beş yıldır.
- Sertifika ve istasyona ait olan Sözleşme ile ilgili Odalara yapılan başvurularda sorumlu müdür ataması yapılarak istasyona ait bilgileri içeren “LPG Otogaz İstasyonu Sorumlu Müdür Belgesi” düzenlenecektir. Belge eğitim sertifikasının kalan süresini geçmemek kaydıyla, sorumlu müdür sözleşmesinde belirtilen süre için düzenlenir ve Odalarca yapılacak kontrollerden sonra yeni yapılacak sözleşmeye bağlı olarak yenilenir.

EĞİTİM SERTİFİKASI VE GEÇERLİLİK SÜRESİ

Eğitim Sertifikasının geçerlilik süresi;

Sorumlu Müdür ve LPG Yetkili Teknik Personel Sertifikasının geçerlilik süresi beş yıldır. Süresi biten sertifikalar TMMOB’a bağlı meslek odaları tarafından aynı süre için yenilenir. LPG Yetkili İşletme Personeli Sertifikası süresiz olarak düzenlenir.

Sertifika yenileme işlemlerinde **Sorumlu Müdür Eğitim Sertifikası için TMMOB tarafından belirlenen sertifika yenileme ücreti alınacaktır.**

Anılan yönetmeliğin 18. maddesi gereğince Sorumlu müdür sertifikasının iptali halinde, tekrar sorumlu müdür eğitimini almak için beş yılın geçmesi zorunludur. Sorumlu müdür sertifikası, sağlık koşullarının kaybedilmesi nedeniyle iptal edilmişse, gerekli sağlık koşullarının yeniden kazanıldığının ispatlanması halinde, beş yılın geçmesi beklenmeyecektir.

**LPG DOLUM TESİSLERİ VE OTOGAZ İSTASYONLARI SORUMLU MÜDÜR BELGESİ
BAŞVURU FORMU**

SORUMLU MÜDÜRE AİT BİLGİLER	
Adı Soyadı	:
T.C Kimlik Nosu	:
Lisans	:
Oda / Sicil No	:
Bitirdiği Okul	:
Yüksek Lisans	:
Bağlı Olduğu Sosyal Güvenlik Kuruluşu	:
E-posta/Cep Telefonu No	:
LPG DOLUM TESİSİ/LPG OTOGAZ İSTASYONUNA AİT BİLGİLER	
LPG Dolum Tesisi/Otogaz İstasyonu Ünvanı	:
Adresi	:
EPDK Lisans Numarası	:
Telefon	:
Faks	:
Vergi Dairesi/Numarası	:
BAŞVURU SIRASINDA VERİLMESİ GEREKENLER	
<p>1. LPG Otogaz İstasyonu/Dolum Tesisi Sorumlu Müdür Eğitim Sertifikası 2. LPG Otogaz İstasyonu/Dolum Tesisi ile sorumlu müdür arasında yapılan örneği Odaca verilecek sözleşme (İstenildiği takdirde noter onaylı veya damga vergisi makbuzlu olabilir) 3. TMMOB tarafından belirlenen belge ücreti 4. 1 adet fotoğraf (gerekli ise) 5. Oda üyesi olmayanlar için Ön lisans ve/veya Lisans Diploma veya denklik Belgesi ile Yüksek Lisans Belge aslı ile birlikte onaylı fotokopisi, 6. SGK primleri, serbest meslek makbuzu veya faturaların yatırılması/kesilmesi işlemi gereklidir ve lisans sahibi ile sorumlu müdür bu sürecin takibinden doğrudan sorumludur. 7. Kendi adına veya ortak olarak SMM Büro Tescil Belgesi olan ve SMM olarak çalışanlardan 1., 2., 3., 4., ve 5. maddede belirtilen belgelere ilave olarak o yıla ait büro tescil belgesi fotokopisi, 8. Başka kurum ve kuruluşlarda tam gün esaslı çalışanların başvurularında 1., 2., 3., 4. ve 5. maddede belirtilen belgelere ilave olarak; örneği Odaca verilecek taahhütname (LPG otogaz istasyonlarında görev yapacak sorumlu müdürler için), 9. Dolum tesisi /Otogaz İstasyonu 'ne ait "LPG Dağıtıcı / LPG Otogaz İstasyonu Bayilik Lisansı" Fotokopisi 10. Yeni açılan firmalar için "LPG Dağıtıcı / LPG Otogaz İstasyonu Bayilik Lisansı" alındıktan sonra en geç bir ay içinde teslim edileceğine dair taahhütname (EK-18) ve İşyeri Açma ve Çalışma Ruhsatı 11. Yeni açılacak firmalar için "LPG Dağıtıcı / LPG Otogaz İstasyonu Bayilik Lisansı" en geç 1 ay içerisinde Odaya bildirilmek zorundadır.</p>	

**YÖNETİM KURULU BAŞKANLIĞI' NA
ANKARA**

Tarih:

Yukarıda adresi belirtilen LPG Dolum Tesisinde/LPG Otogaz İstasyonunda Sorumlu Müdür olarak çalışmak istiyorum. Gereğini yapılmasını arz ederim.

Saygılarımla,

Evrakları Alan ve Kontrol Eden

Adı Soyadı:

İmza:

Adı Soyadı:

İmza:

**SIVILAŞTIRILMIŞ PETROL GAZLARI (LPG) PİYASASI
DOLUM TESİSİ / OTOGAZ İSTASYONU SORUMLU MÜDÜR TİP SÖZLEŞMESİ**

MADDE 1- AMAÇ VE KONU

Bu sözleşme, bir taraftan (işveren olarak anılacaktır) ile diğer taraftan (sorumlu müdür olarak anılacaktır) arasında yapılan sorumlu müdürlük sözleşmesinin şartlarını belirler. 5307 sayılı Kanuna dayanılarak 16 Aralık 2012 tarih ve 28499 sayılı Resmi Gazete’ de yayımlanarak yürürlüğe giren “Sıvılaştırılmış Petrol Gazları (LPG) Piyasası Eğitim ve Sorumlu Müdür Yönetmeliği” gereği sorumlu müdür ve işveren arasındaki ilişkiyi düzenler.

MADDE 2- KAPSAM

Sözleşmenin konusu işverene ait ili, İlçesi sınırları içinde bulunan dolum tesisi / otogaz istasyonunda sorumlu müdür olarak görev alacak olan’ın görev, yetki, sorumluluk ve özlük hakları ile işverenin sorumluluklarını kapsar.

MADDE 3-TARAFLAR

İşveren:

Adı Soyadı :
Ticari Ünvanı :
Adres :
Telefon :
Faks :
Ruhsat No :
Vergi Dairesi/Numarası :

Sorumlu Müdür

Adı Soyadı :
Mezun Olduğu Okul :
Diploma No :
Oda Sicil No :
SGK Sicil No :
T.C. Kimlik No :
Sorumlu Meslek Odası :
İkametgâh Adresi :
Telefon :
Faks :
E-Posta :

MADDE 4- SORUMLU MÜDÜR VE HİZMET TANIMI

Sorumlu müdür; 16 Aralık 2012 tarih ve 28499 sayılı Resmi Gazete’de yayımlanan “Sıvılaştırılmış Petrol Gazları (LPG) Piyasası Eğitim ve Sorumlu Müdür Yönetmeliği”nin 15. Maddesinde yükümlülükleri, 16. Maddesinde hak ve yetkileri, 17. Maddesinde sorumlulukları belirtilen kişidir. Sorumlu müdürlük hizmeti, anılan Yönetmelikte belirtilen yükümlülük ve sorumluluklar kapsamında otogaz istasyonu ve dolum tesisi için sürekli bir hizmeti ifade eder.

MADDE 5- SORUMLU MÜDÜRÜN YÜKÜMLÜLÜKLERİ, HAK VE YETKİLERİ VE SORUMLULUKLARI

5.1. Sorumlu müdürlerin yükümlülükleri

Sorumlu müdür; tesisteki piyasa faaliyetlerinin ilgili mevzuata uygun ve emniyetli bir şekilde yürütülmesi ile yükümlüdür. Bu kapsamda olmak üzere sorumlu müdür;

5.1.1. Tesisin ilgili mevzuata ve teknik düzenlemelere uygun olarak emniyetli ve hizmet sürekliliğini aksatmayacak şekilde çalışmasını sağlamak,

- 5.1.2.** Personelin periyodik olarak eğitimini sağlamak, ilgili mevzuat uyarınca alması gerekli eğitimi almamış personelin tesiste çalıştırılmasına izin vermemek,
- 5.1.3.** Tesiste güvenlik ve diğer uyarıcı levhaların asılmasını sağlamak,
- 5.1.4.** Otogaz istasyonunda LPG tüpü dolumu ve satışı yaptırmamak, LPG tüpü dolumuna yarayan hiçbir alet, makine ve teçhizatı istasyon dahilinde bulunmasına izin vermemek,
- 5.1.5.** Dolum tesisinde dağıtıcının veya dağıtıcı ile aralarında dolum anlaşması bulunan diğer dağıtıcı veya dağıtıcıların amblemini taşıyan teknik düzenlemelere uygun LPG tüpleri dışında kalan tüplere dolum yapılmasına izin vermemek,
- 5.1.6.** Kötü niyet veya tehlikeli eylem sonucunu doğuracak her türlü eylem ve işlemde özenle kaçınmak, bunların oluşumunun engellenmesi için her türlü tedbiri almak,
- 5.1.7.** Tesiste bulunan makina ve teçhizatın periyodik testlerinin bakımlarının, kalibrasyon işlemlerinin, katodik ve elektrik koruma testlerinin düzenli aralıklar ile zamanında ve doğru olarak yaptırılmasını sağlamak,
- 5.1.8.** Yasal düzenlemeleri, teknolojik gelişmeleri, piyasa faaliyetlerini takip etmek, lisans sahibini ve diğer personeli yazılı veya sözlü olarak bilgilendirmek,
- 5.1.9.** Görevi ile ilgili bilgi, belge ve kayıtları düzenlemek ve muhafaza edilmesini sağlamak, gerektiğinde yetkili kamu kurumlarına ibraz etmek,
- 5.1.10.** Tesisi Kurum adına denetlemek için gelen görevlilere denetim esnasında yardımcı olmak, gerekli bilgi ve belgelere ulaşımlarını sağlamak,
- 5.1.11.** Tesiste tespit ettiği ilgili mevzuata ve teknik düzenlemelere aykırı veya kötü niyet veya tehlikeli eylem sonucunu doğuracak her türlü eylem ve işlemi yazılı olarak derhal lisans sahibine bildirmek, lisans sahibinin aykırılığı uygun sürede gidermemesi ve/veya işi geçici olarak durdurulmaması halinde, yazılı olarak dağıtıcı şirkete, Kuruma ve ilgili diğer kamu kurumlarına derhal bildirmek, ile yükümlüdür.

5.2. Sorumlu müdürün hak ve yetkileri

Sorumlu müdür;

- 5.2.1.** İlgili mevzuat kapsamında yükümlülüklerini yerine getirirken, lisans sahibinden bağımsızdır ve engellenemez. Bu konuda lisans sahibinden her türlü kolaylığın gösterilmesini, elverişli çalışma ortamı ve gerekli araç-gereçlerin teminini talep edebilir. Ancak, işletmenin kurallarına ve iş düzenine uymaya dikkat eder, yönetime yetkileri kapsamı dışında müdahale edemez.
- 5.2.2.** Tesis veya insanların yaşamı ile ilgili yakın bir tehlike oluşması durumunda, gerekli önlemleri alarak eksikliklerin giderilmesini ve/veya işin geçici olarak durdurulmasını lisans sahibinden talep eder.
- 5.2.3.** Sorumlu müdür görev aldığı tesiste, ilgili mevzuatta belirtilen görevleri dışında başka bir işi yapmaya zorlanamaz.
- 5.2.4.** Görevli oldukları tesiste tespit ettikleri ilgili ve diğer mevzuata aykırı, tehlike doğuracak eylem ve işlemleri ile tedbir almayı engelleyici her türlü durumu yazılı olarak kayıtlı olduğu dağıtıcı şirkete, Oda'ya ve Kuruma derhal bildirir.

5.3. Sorumlu müdürün sorumluluğu

- 5.3.1.** Sorumlu müdür, sorumlu olduğu tesisin ilgili mevzuata uygun ve emniyetli şekilde işletilmesinden lisans sahibi ile beraber kuruma ve diğer kamu kurumlarına karşı sorumludur.
- 5.3.2.** Lisans sahibinin ilgili ve diğer mevzuata aykırı olarak sorumlu müdüre verdiği talimatlar sorumlu müdürü sorumluluktan kurtarmaz.
- 5.3.3.** Sorumlu müdürün diğer mevzuattan doğan hukuki ve cezai sorumlulukları saklıdır.
- 5.3.4.** Sorumlu Müdürün SGK primleri, serbest meslek makbuzu yada faturaların yatırılması/kesilmesi ve takibi Lisans sahibi ile sorumlu müdürün sorumluluğu altındadır

MADDE 6- HİZMET BEDELİ ve ÖDEME

- 6.1.** Sorumlu Müdürlük hizmet bedeli, Sorumlu Müdürün işbu sözleşme kapsamındaki hizmetleri karşılığında, aylık brüt asgari TL.'dir.
- 6.2.** Hizmet bedeli, işbu sözleşmenin imzalanmasını müteakip her ayın 'sının işgünü bitimine kadar, Sorumlu Müdürün Bankası, No'lu Hesabına yatırılacak/defaten ödenecektir.

MADDE 7- İŞVERENİN SORUMLULUKLARI

- 7.1.** Tesiste sorumlu müdürün tespit ettiği ilgili mevzuata ve teknik düzenlemelere aykırı veya kötü niyet veya tehlikeli eylem sonucunu doğuracak her türlü eylem ve işlemi yazılı olarak derhal lisans sahibine bildirilmesi, lisans

sahibinin aykırılığı uygun sürede gidermemesi ve/veya işi geçici olarak durdurulmaması halinde işyerinde meydana gelecek kazadan işveren sorumludur.

7.2. İş için yapılacak bütün giderler işverence karşılanacaktır.

7.3. Sorumlu Müdür, ilgili mevzuat kapsamında yükümlülüklerini yerine getirirken, lisans sahibinden bağımsızdır ve engellenemez. Bu konuda lisans sahibi işin yürütümünde her türlü kolaylığı, elverişli çalışma ortamını sağlamak ve gerekli araç-gereçlerin temininden sorumludur.

7.4. İşbu sözleşmenin 6. maddesinde öngörülen hizmet bedelini, yine aynı maddede belirtilen koşullara uygun olarak öder.

7.5. 5510 sayılı Sosyal Sigortalar ve Genel Sağlık Sigortası Kanununun ilgili maddeleri gereğince çalışan Sorumlu Müdür sigortalı olmak zorundadır. Sorumlu Müdürün SGK primleri, serbest meslek makbuzu yada faturaların yatırılması/kesilmesi ve takibi Lisans sahibi ile sorumlu müdürün sorumluluğu altındadır.

7.6. İşveren, sorumlu müdüre görev aldığı tesiste, ilgili mevzuatta belirtilen görevleri dışında başka bir iş yükleyemez.

MADDE 8- SORUMLU MÜDÜRÜN ÖZLÜK HAKLARI

8.1. Sorumlu Müdürler aynı il sınırları içinde en fazla **üç (3)** otogaz istasyonunda da veya **1(bir)** LPG dolum tesisinde görev yapabilirler.

8.2. Hizmet bedeline KDV dâhil değildir.

8.3. Bu sözleşmede hüküm bulunmayan hallerde ilgili mevzuattaki hükümler uygulanır.

8.4. Sözleşmede yazılı ücret yalnızca sözleşmede belirtilen işler içindir. Sözleşmede yer almayan işler istenmesi halinde sorumlu müdüre, kayıtlı olduğu Oda'nın açıkladığı asgari ücretten az olmamak koşuluyla, ayrı ücret ödenecektir.

MADDE 9- SÖZLEŞMENİN SONA ERMESİ ve FESHİ

9.1. Sözleşme; Sorumlu müdür sertifikasının yenilenmemesi, iptal edilmesi, süresinin sona ermesi halinde veya tarafların karşılıklı anlaşması, hallerinde kendiliğinden sona erer.

9.2. Sözleşmenin taraflarından her biri tarafından, karşı tarafa en az bir ay önceden haber vermek şartıyla, tek tarafı olarak sona erdirilebilir. Sözleşmenin sona erdirilmesine ilişkin bildirim, ilgili Odalara başvurularak yapılır.

9.3. İşverenin sözleşmeyi süresinden önce geçerli bir neden olmadan feshetmesi halinde, sözleşme süresinde ödenmesi gereken ücreti nakden ve defaten sorumlu müdüre ödemekle yükümlüdür.

9.4. Sorumlu müdür sözleşmesinin imzalanmasından itibaren 10 iş günü içerisinde sorumlu müdürün LPG Dolum Tesisleri Sorumlu Müdür Belgesinin veya LPG Otogaz İstasyonları Sorumlu Müdür Belgesinin düzenlenmesi amacıyla TMMOB'a bağlı yetkili meslek odasına başvurması ve bu belgenin düzenlenmesini talep etmesi zorunludur. Aksi halde sorumlu müdür sözleşmesi imzalanmamış sayılır. Lisans sahibi de süresi içinde sorumlu müdürün bu başvuruyu yapmasını sağlamakla yükümlüdür.

9.5. Sorumlu müdür sözleşmesinin herhangi bir nedenle sona ermesi halinde lisans sahibi veya sorumlu müdür, sorumlu müdür sözleşmesinin sona ermesinden itibaren 10 iş günü içerisinde durumu TMMOB'a bağlı yetkili meslek odasına bildirmek ve LPG Dolum Tesisleri Sorumlu Müdür Belgesinin veya LPG Otogaz İstasyonları Sorumlu Müdür Belgesinin iptalini talep etmek zorundadır.

9.6. Sözleşmenin 5.1.11 bendinde belirtilen yükümlülüklerini sorumlu müdürün yerine getirmesine rağmen lisans sahibi tarafından gerekli değişikliklerin yapılmaması halinde sorumlu müdür bildirmsiz fesih hakkını kullanabilir.

9.7. Ücret, sözleşmede belirtilen şekilde ödenmediği durumda sorumlu müdür görevi bırakır. Alacakları için kanuni takibe geçer.

9.8. LPG Otogaz İstasyonu Sorumlu Müdür Belgesi son kullanma tarihine kadar yenilenmeyen belgeler kendiliğinden pasif duruma düşecektir.

MADDE 10- SÖZLEŞMENİN SÜRESİ

10.1. Sözleşme süresi beş (5) yıldan çok olmayacak şekilde, ... / ... / ... ile ... / ... / ... tarihleri arasında geçerlidir.

10.2. Sözleşme süresinin bitimine bir (1) ay kala taraflardan birinin yazılı fesih bildirimini olmadığı sürece, sözleşmenin ücret kısmı hariç aynı koşullarda 1 yıl daha yenilenmiş sayılacaktır.

10.3. LPG Otogaz İstasyonları Sorumlu Müdür Belgesi, sorumlu müdür sertifikasının kalan süresini geçmemek kaydıyla, sorumlu müdür sözleşmesinde belirtilen süre için düzenlenir.

MADDE 11- ÇEŞİTLİ KONULAR

11.1. İş bu sözleşme / / tarihinde

adresinde bir asıl ve iki suret olmak üzere hazırlanmış ve taraflarca imzalanmıştır.

11.2. İş bu sözleşmede hüküm bulunmayan konularda 4857 sayılı İş Kanunu ve ilgili diğer mevzuat hükümleri geçerlidir.

11.3. İş bu sözleşme lisans sahibi ile sorumlu müdür arasında yapılacak olan sözleşme 'öneri' mahiyetindedir. Sözleşmeye madde ekleme ve çıkarma sorumluluğu lisans sahibi ve sorumlu müdüre aittir.

MADDE 12- YENİLEME

Sözleşmede konu edilen maddeler ilgili mevzuatta değişiklik olması halinde, iş bu sözleşme hükümlerinde yeni düzenleme hükümleri geçerli sayılır.

MADDE 13- İHTİLAFLAR

Bu sözleşmede 13 maddeden ibaret olup, bu sözleşmenin uygulanmasından doğabilecek ihtilaflar halinde mahkemeleri ve icra daireleri yetkilidir.

İŞVEREN

SORUMLU MÜDÜR

TMMOB ... MÜHENDİSLERİ ODASI BAŞKANLIĞINA

ANKARA

Üyenin Kişisel Beyannamesi;

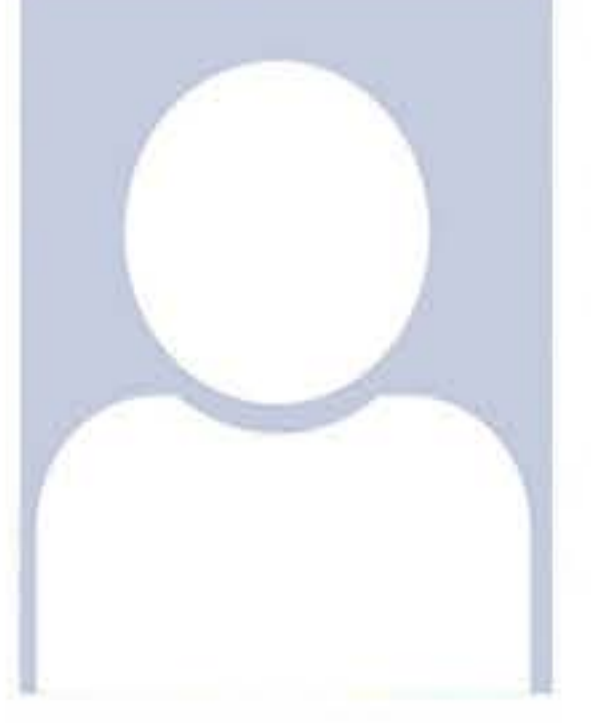
(ikinci görev yasağı gibi diğer yasaklardan kaynaklanan görev kısıtlamaları olanlar hariç) vergi, sigorta vb. mevzuatla getirilen yükümlülöklere uymak ve gerekli sorumluluęu üstlenmek koşuluyla Otogaz İstasyonu ile sözleşme yapabilmemde her herhangi bir kısıt bulunmamakta olup, başvurumun sonuçlanması için gereęini arz ederiz.

Sorumlu Müdür

İmza-Kaşe

ODA
LOGOSU

LPG DOLUM TESİSİ VE OTOGAZ
İSTASYONU
SORUMLU MÜDÜR
EĞİTİM SERTİFİKASI



SERTİFİKA SAHİBİNİN

Adı Soyadı	
TC Kimlik No	
MMO Sicil No	
Doğum Yeri - Tarihi	
Bitirdiği Okul - Tarihi	
Diploma No	
Belge Düzenleme/Son Kullanma Tarihi	
Belge Numarası	
Kursun Verildiği Yer	
Kursun Verildiği Tarih	
Mühendisin Bağlı Bulunduğu Şube	

Yukarıda bilgileri yazılı **AD SOYAD**

Sıvılaştırılmış Petrol Gazları (LPG) Piyasası Eğitim ve Sorumlu Müdür Yönetmeliği

doğrultusunda TMMOB Odası tarafından düzenlenen LPG DOLUM

TESİSİ VE OTOGAZ İSTASYONU SORUMLU MÜDÜR eğitimine katılmış olup,

eğitim sonunda yapılan sınavda başarılı olarak bu sertifikayı almaya hak kazanmıştır.

Sorumlu Müdür olmak için bu sertifika tek başına yeterli değildir. LPG Dolum Tesisi veya Otogaz İstasyonu ile yapacağı sözleşmeyle birlikte Odaya başvuran sertifikta sahibine LPG Dolum Tesisi veya Otogaz İstasyonu Sorumlu Müdür Belgesi verilecektir.



Barkod No

TMMOB

..... Odası

Başkan

Adı Soyadı

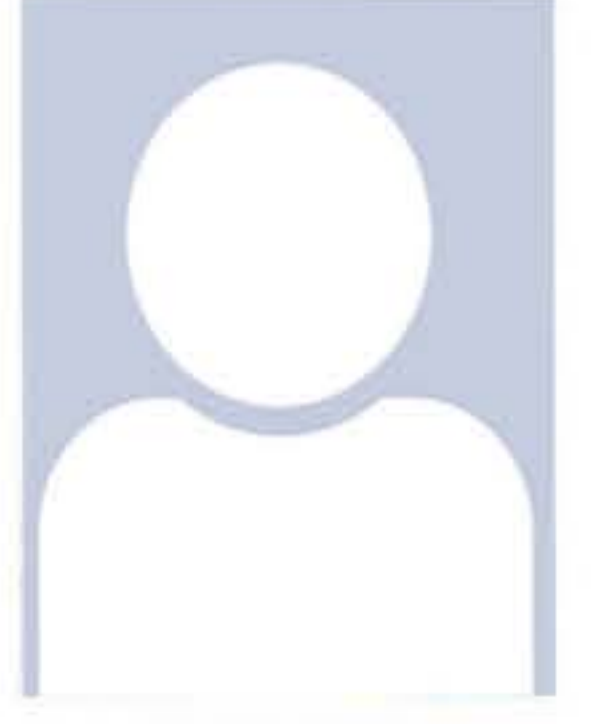
Tarih

NOT: Bu belgenin geçerlilik süresi 5 yıldır.

Bu belgenin doğruluğunu adresinden kontrol edebilirsiniz.

ODA
LOGOSU

LPG DOLUM TESİSİ VE OTOGAZ
İSTASYONU
SORUMLU MÜDÜR
EĞİTİM SERTİFİKASI



SERTİFİKA SAHİBİNİN

Adı Soyadı	
TC Kimlik No	
Doğum Yeri - Tarihi	
Bitirdiği Okul - Tarihi	
Diploma No	
Belge Düzenleme/Son Kullanma Tarihi	
Belge Numarası	
Kursun Verildiği Yer	
Kursun Verildiği Tarih	
İkamet Ettiği İl	

Yukarıda bilgileri yazılı **AD SOYAD**

Sıvılaştırılmış Petrol Gazları (LPG) Piyasası Eğitim ve Sorumlu Müdür Yönetmeliği doğrultusunda TMMOB Odası tarafından düzenlenen **LPG DOLUM TESİSİ VE OTOGAZ İSTASYONU SORUMLU MÜDÜR** eğitimine katılmış olup, eğitim sonunda yapılan sınavda başarılı olarak bu sertifikayı almaya hak kazanmıştır. Sorumlu Müdür olmak için bu sertifika tek başına yeterli değildir. LPG Dolum Tesisi veya Otogaz İstasyonu ile yapacağı sözleşmeyle birlikte Odaya başvuran sertifika sahibine LPG Dolum Tesisi veya Otogaz İstasyonu Sorumlu Müdür Belgesi verilecektir.



Barkod No

TMMOB
..... Odası
Başkan

Adı Soyadı
Tarih

NOT: Bu belgenin geçerlilik süresi 5 yıldır.

Bu belgenin doğruluğunu adresinden kontrol edebilirsiniz.

ODA
LOGOSU

LPG OTOGAZ İSTASYONU
SORUMLU MÜDÜR
EĞİTİM SERTİFİKASI



SERTİFİKA SAHİBİNİN

Adı Soyadı	
TC Kimlik No	
Sicil No	
Doğum Yeri - Tarihi	
Bitirdiği Okul - Tarihi	
Belge Düzenleme/Son Kullanma Tarihi	
Belge Numarası	
Kursun Verildiği Yer	
Kursun Verildiği Tarih	
Bağlı Bulunduğu Şube	

Yukarıda bilgileri yazılı
Sıvılaştırılmış Petrol Gazları (LPG) Piyasası Eğitim ve Sorumlu Müdür Yönetmeliği
doğrultusunda Odası tarafından düzenlenen LPG
OTOGAZ İSTASYONLARI SORUMLU MÜDÜR eğitimine katılmış olup, eğitim
sonunda yapılan sınavda başarılı olarak bu sertifikayı almaya hak kazanmıştır.
Sorumlu Müdür olmak için bu sertifika tek başına yeterli değildir. LPG Otogaz İstasyonu
ile yapacağı sözleşmeyle birlikte Odaya başvuran sertifika sahibine LPG Otogaz
İstasyonları Sorumlu Müdür Belgesi verilecektir.



NOT: Bu belgenin geçerlilik süresi 5 yıldır.

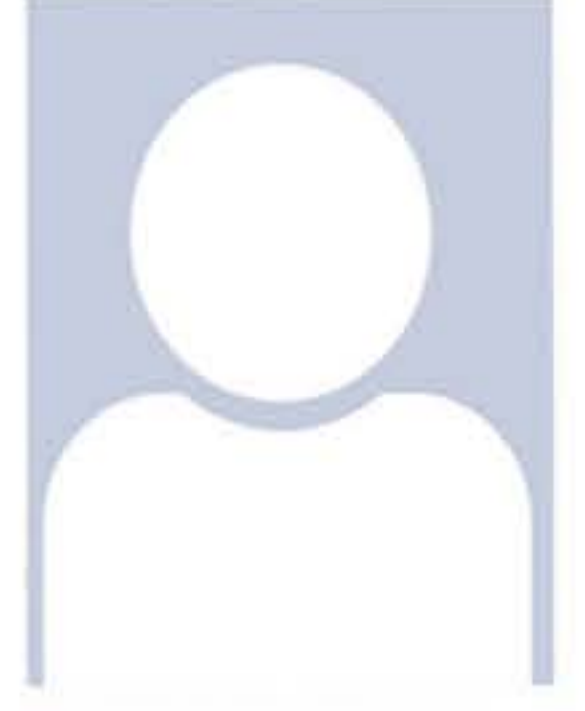
Bu belgenin doğruluğunu adresinden kontrol edebilirsiniz.

TMMOB
..... Odası
Başkan

Adı Soyadı
Tarih

ODA
LOGOSU

LPG OTOGAZ İSTASYONU
SORUMLU MÜDÜR
EĞİTİM SERTİFİKASI



SERTİFİKA SAHİBİNİN

Adı Soyadı	
TC Kimlik No	
Doğum Yeri - Tarihi	
Bitirdiği Okul - Tarihi	
Diploma No	
Belge Düzenleme / Son Kullanma Tarihi	
Belge Numarası	
Kursun Verildiği Yer	
Kursun Verildiği Tarih	
İkamet Ettiği İl	

Yukarıda bilgileri yazılı

Sıvılaştırılmış Petrol Gazları (LPG) Piyasası Eğitim ve Sorumlu Müdür Yönetmeliği doğrultusunda Odası tarafından düzenlenen **LPG OTOGAZ İSTASYONLARI SORUMLU MÜDÜR** eğitimine katılmış olup, eğitim sonunda yapılan sınavda başarılı olarak bu sertifikayı almaya hak kazanmıştır. Sorumlu Müdür olmak için bu sertifika tek başına yeterli değildir. LPG Otogaz İstasyonu ile yapacağı sözleşmeyle birlikte Odaya başvuran sertifika sahibine LPG Otogaz İstasyonları Sorumlu Müdür Belgesi verilecektir.



Barkod No

ODA LOGOSU
FİLİGRAN

TMMOB
..... Odası
Başkan

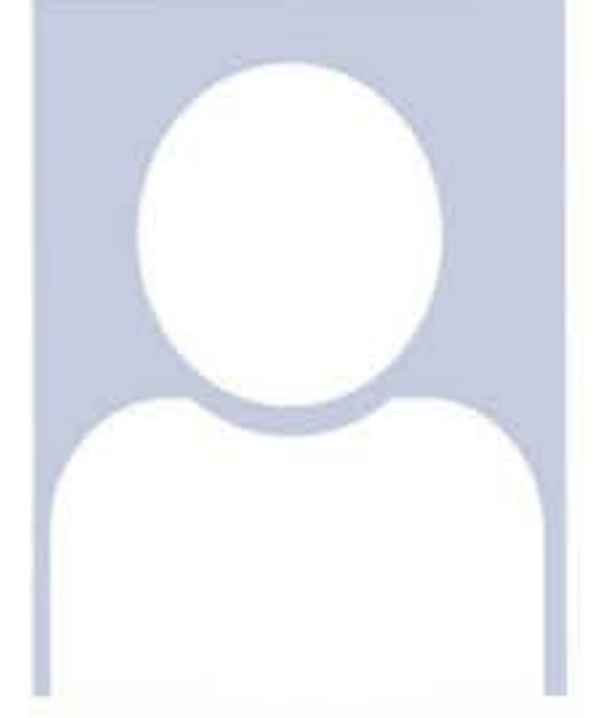
Adı Soyadı
Tarih

NOT: Bu belgenin geçerlilik süresi 5 yıldır.

Bu belgenin doğruluğunu adresinden kontrol edebilirsiniz.

ODA
LOGOSU

LPG OTOGAZ İSTASYONU
SORUMLU MÜDÜR
EĞİTİM SERTİFİKASI



SERTİFİKA SAHİBİNİN

Adı Soyadı	
TC Kimlik No	
Doğum Yeri - Tarihi	
Bitirdiği Okul - Tarihi	
Diploma No	
Belge Düzenleme / Son Kullanma Tarihi	
Belge Numarası	
Kursun Verildiği Yer	
Kursun Verildiği Tarih	
İkamet Ettiği İl	

Yukarıda bilgileri yazılı
Sıvılaştırılmış Petrol Gazları (LPG) Piyasası Eğitim ve Sorumlu Müdür Yönetmeliği
doğrultusunda Odası tarafından düzenlenen **LPG
OTOGAZ İSTASYONLARI SORUMLU MÜDÜR** eğitimine katılmış olup, eğitim
sonunda yapılan sınavda başarılı olarak bu sertifikayı almaya hak kazanmıştır.
Sorumlu Müdür olmak için bu sertifika tek başına yeterli değildir. LPG Otogaz İstasyonu
ile yapacağı sözleşmeyle birlikte Odaya başvuran sertifika sahibine LPG Otogaz
İstasyonları Sorumlu Müdür Belgesi verilecektir.



Barkod No

TMMOB
..... Odası
Başkan

Adı Soyadı
Tarih

NOT: Bu belgenin geçerlilik süresi 5 yıldır.

Bu belgenin doğruluğunu adresinden kontrol edebilirsiniz.

ODA
LOGOSU

**LPG OTOGAZ İSTASYONU
SORUMLU MÜDÜR EĞİTİM
SERTİFİKASI
(A SINIFI İŞ GÜVENLİĞİ UZMANI)**



SERTİFİKA SAHİBİNİN

Adı Soyadı	
TC Kimlik No	
Sicil No	
Doğum Yeri - Tarihi	
Bitirdiği Okul - Tarihi	
Belge Düzenleme/Son Kullanma Tarihi	
Belge Numarası	
Kursun Verildiği Yer	
Kursun Verildiği Tarih	
Bağlı Bulunduğu Şube	

Yukarıda bilgileri yazılı

Sıvılaştırılmış Petrol Gazları (LPG) Piyasası Eğitim ve Sorumlu Müdür Yönetmeliği doğrultusunda Odası tarafından düzenlenen LPG OTOGAZ İSTASYONLARI SORUMLU MÜDÜR (A SINIFI İŞ GÜVENLİĞİ UZMANLIĞI) eğitimine katılmış olup, eğitim sonunda yapılan sınavda başarılı olarak bu sertifikayı almaya hak kazanmıştır.

Sorumlu Müdür olmak için bu sertifika tek başına yeterli değildir. LPG Otogaz İstasyonu ile yapacağı sözleşmeyle birlikte Odaya başvuran sertifika sahibine LPG Otogaz İstasyonları Sorumlu Müdür Belgesi verilecektir.



Barkod No

ODA LOGOSU
FİLİGRAN

TMMOB

..... Odası

Başkan

Adı Soyadı

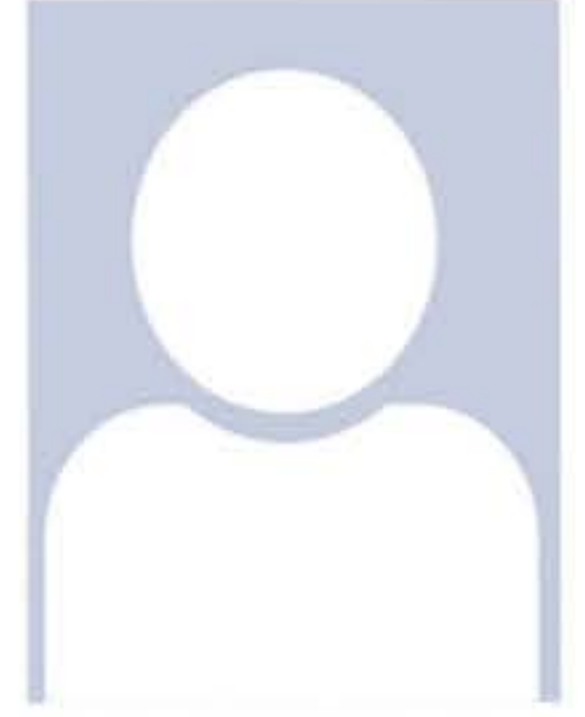
Tarih

NOT: Bu belgenin geçerlilik süresi 5 yıldır.

Bu belgenin doğruluğunu adresinden kontrol edebilirsiniz.



**LPG OTOGAZ İSTASYONU
SORUMLU MÜDÜR EĞİTİM
SERTİFİKASI
(A SINIFI İŞ GÜVENLİĞİ UZMANI)**



SERTİFİKA SAHİBİNİN

Adı Soyadı	
TC Kimlik No	
Doğum Yeri - Tarihi	
Bitirdiği Okul - Tarihi	
Belge Düzenleme / Son Kullanma Tarihi	
Belge Numarası	
Kursun Verildiği Yer	
Kursun Verildiği Tarih	
İkamet Ettiği İl	

Yukarıda bilgileri yazılı

Sıvılaştırılmış Petrol Gazları (LPG) Piyasası Eğitim ve Sorumlu Müdür Yönetmeliği doğrultusunda Odası tarafından düzenlenen LPG OTOGAZ İSTASYONLARI SORUMLU MÜDÜR (A SINIFI İŞ GÜVENLİĞİ UZMANLIĞI) eğitimine katılmış olup, eğitim sonunda yapılan sınavda başarılı olarak bu sertifikayı almaya hak kazanmıştır.

Sorumlu Müdür olmak için bu sertifika tek başına yeterli değildir. LPG Otogaz İstasyonu ile yapacağı sözleşmeyle birlikte Odaya başvuran sertifika sahibine LPG Otogaz İstasyonları Sorumlu Müdür Belgesi verilecektir.



Barkod No

ODA LOGOSU
FİLİGRAN

TMMOB
..... Odası
Başkan

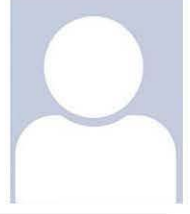
Adı Soyadı
Tarih

NOT: Bu belgenin geçerlilik süresi 5 yıldır.

Bu belgenin doğruluğunu adresinden kontrol edebilirsiniz.

ODA
LOGOSU

LPG DOLUM TESİSİ SORUMLU MÜDÜR BELGESİ



Adı Soyadı	
TC Kimlik No	
Üye No	
Doğum Yeri	
Bitirdiği Okul - Tarihi	
Belge Başlangıç / Son Kullanım T.	
Belge Numarası	
Kursun Verildiği Yer - Tarih	
Mühendisin Bağlı Olduğu Oda	
Çalışacağı Firma	
Vergi Numarası	
Görev Yaptığı Tesis Adresi	

Yukarıda bilgileri yazılı **Ad Soyad**, Enerji Piyasası Düzenleme Kurumu Sıvılaştırılmış Petrol Gazları (LPG) Piyasası Eğitim ve Sorumlu Müdür Yönetmeliği doğrultusunda **LPG DOLUM TESİSİ SORUMLU MÜDÜR** konusunda belirtilen şartlara uygun olduğu Oda Yönetim Kurulumuzca onaylanmış bu belgeyi tüm yetki ve sorumlulukları ile birlikte almaya hak kazanmıştır. Belge sahibi, bu belgenin kullanımında Enerji Piyasası Düzenleme Kurumu ve TMMOB'nin alacağı kararlara uymak zorundadır.

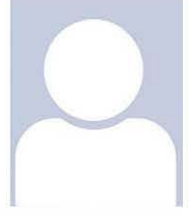


TMMOB Odası
..... Başkanı

Ad Soyad

ODA
LOGOSU

LPG DOLUM TESİSİ SORUMLU MÜDÜR BELGESİ



Adı Soyadı	
TC Kimlik No	
Doğum Yeri	
Bitirdiği Okul - Tarihi	
Belge Başlangıç / Son Kullanım T.	
Belge Numarası	
Kursun Verildiği Yer - Tarih	
Belgenin Verildiği Şube	
Belgenin Verildiği Oda	
Çalışacağı Firma	
Vergi Numarası	
Görev Yaptığı Tesis Adresi	

Yukarıda bilgileri yazılı Ad Soyad , Enerji Piyasası Düzenleme Kurumu Sıvılaştırılmış Petrol Gazları (LPG) Piyasası Eğitim ve Sorumlu Müdür Yönetmeliği doğrultusunda **LPG DOLUM TESİSİ SORUMLU MÜDÜR** konusunda belirtilen şartlara uygun olduğu Oda Yönetim Kurulumuzca onaylanmış bu belgeyi tüm yetki ve sorumlulukları ile birlikte almaya hak kazanmıştır. Belge sahibi, bu belgenin kullanımında Enerji Piyasası Düzenleme Kurumu ve TMMOB'nin alacağı kararlara uymak zorundadır.

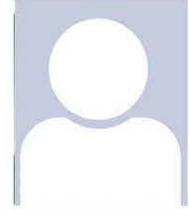


TMMOB Odası
..... Başkanı

Ad Soyad

ODA
LOGOSU

LPG OTOGAZ İSTASYONU SORUMLU MÜDÜR BELGESİ



Adı Soyadı	
TC Kimlik No	
Üye No	
Doğum Yeri	
Bitirdiği Okul - Tarihi	
Belge Başlangıç / Son Kullanım T.	
Belge Numarası	
Kursun Verildiği Yer - Tarih	
Mühendisin Bağlı Olduğu Oda	
Çalışacağı Firma	
Vergi Numarası	
Görev Yaptığı İstasyon Adresi	

Yukarıda bilgileri yazılı **Ad Soyad**, Enerji Piyasası Düzenleme Kurumu Sıvılaştırılmış Petrol Gazları (LPG) Piyasası Eğitim ve Sorumlu Müdür Yönetmeliği doğrultusunda **LPG OTOGAZ İSTASYONU SORUMLU MÜDÜR** konusunda belirtilen şartlara uygun olduğu Oda Yönetim Kurulumuzca onaylanmış bu belgeyi tüm yetki ve sorumlulukları ile birlikte almaya hak kazanmıştır. Belge sahibi, bu belgenin kullanımında Enerji Piyasası Düzenleme Kurumu ve TMMOB'nin alacağı kararlara uymak zorundadır.

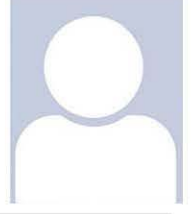


TMMOB Odası
..... Başkanı

Ad Soyad

ODA
LOGOSU

LPG OTOGAZ İSTASYONU SORUMLU MÜDÜR BELGESİ



Adı Soyadı	
TC Kimlik No	
Doğum Yeri	
Bitirdiği Okul - Tarihi	
Belge Başlangıç / Son Kullanım T.	
Belge Numarası	
Kursun Verildiği Yer - Tarih	
Belgenin Verildiği Şube	
Belgenin Verildiği Oda	
Çalışacağı Firma	
Vergi Numarası	
Görev Yaptığı İstasyon Adresi	

Yukarıda bilgileri yazılı **Ad Soyad**, Enerji Piyasası Düzenleme Kurumu Sınırlanmış Petrol Gazları (LPG) Piyasası Eğitim ve Sorumlu Müdür Yönetmeliği doğrultusunda **LPG OTOGAZ İSTASYONU SORUMLU MÜDÜR** konusunda belirtilen şartlara uygun olduğu Oda Yönetim Kurulumuzca onaylanmış bu belgeyi tüm yetki ve sorumlulukları ile birlikte almaya hak kazanmıştır. Belge sahibi, bu belgenin kullanımında Enerji Piyasası Düzenleme Kurumu ve TMMOB'nin alacağı kararlara uymak zorundadır.



TMMOB Odası
..... Başkanı

Ad Soyad

ODA tmmob
LOGOSU mühendisleri odası

..... /..... / 20..

TMMOB
..... Mühendisleri Odası Yönetim Kurulu Başkanlığı'na
ANKARA

..... firması adına alınacak olan LPG Dağıtıcı / LPG Otogaz
İstasyonu Bayilik Lisansı'nı 1 (bir) ay içerisinde tarafınıza sunacağımı taahhüt ederim.

Adı Soyadı

İmza

SORUMLU MÜDÜRLÜK EVRAKLARINDA DİKKAT EDİLECEK HUSUSLAR

1. LPG Dolum Tesisleri ve Otogaz İstasyonları Sorumlu Müdür Başvuru Formu **(EK-1)**
2. LPG Dolum Tesisleri ve Otogaz İstasyonları Sorumlu Müdür Eğitim Sertifikası veya LPG Otogaz İstasyonları Sorumlu Müdür Eğitim Sertifikası fotokopisi
3. İstasyon ile sorumlu müdür arasında yapılan ve örneği **EK-2**'de gönderilen sözleşme
4. 1 adet fotoğraf (gerekli ise)
5. TMMOB tarafından belirlenen belge ücreti
6. Oda üyesi olanlar için Oda kimlik belgesi
7. Oda üyesi olmayanlar için Ön lisans ve/veya Lisans Diploma veya denklik Belgesi ile Yüksek Lisans Belge aslı ile birlikte onaylı fotokopisi
8. LPG Dolum Tesisi/Otogaz İstasyonu Sorumlu Müdürünün, SGK primleri, serbest meslek makbuzu veya faturaların yatırılması/kesilmesi işlemi gereklidir ve Lisans sahibi ile sorumlu müdür bu sürecin takibinden doğrudan sorumludur. Sorumlu müdürler bu konu ile alakalı bilgilendirilmelidir.
9. Eğitim Sertifikası'nin geçerlilik süresi anılan yönetmelik hükmü gereğince "Eğitim Düzenleme Yılı" itibarı ile 5 yıldır. Süresi biten sertifikalar TMMOB'a bağlı meslek odaları tarafından aynı süre için yenilenir. Eğitim tarihi itibarı ile 5 yılı dolan Belge sahipleri, eğitim aldığı TMMOB'a bağlı meslek odasına geçerliliği dolan Eğitim Sertifikası ile başvurarak yeni sertifika düzenlenmesi talep eder.
10. Sözleşmelerde Dolum Tesisi veya Otogaz istasyonunun adres beyanına bakılacak olup, sözleşme süresi dolanların ya da yeni yapılacak sözleşmeler için **EK-2'de gönderilen** örnek sözleşme kullanılabilir.
11. Odalara sunulan sözleşmelerde noter tasdiki ve damga vergisi makbuzu aranıp aranmaması hususu başvuru sahibinin takdirine bağlıdır.
12. Otogaz İstasyonuna ait "**LPG Otogaz İstasyonu Bayilik Lisansı**" Fotokopisi
13. Yeni açılan firmalar için "**LPG Dağıtıcı / LPG Otogaz İstasyonu Bayilik Lisansı**" alındıktan sonra en geç bir ay içinde teslim edileceğine dair taahhütname **(EK-18)** ve İşyeri Açma ve Çalışma Ruhsatı

Çevrimiçi Sorumlu müdür, LPG yetkili teknik personel ve LPG yetkili işletme personeli eğitimleri

Sorumlu müdür, LPG yetkili teknik personel ve LPG yetkili işletme personeli eğitimleri, örgün olarak yapılmaya devam edilmekle birlikte çevrim içi eğitim şeklinde de yapılabilecektir.

Çevrim içi eğitime dair bilgilendirme duyuruları, eğitimin düzenleneceği tarihten 1 ay öncesinden başlamak üzere eğitimi verecek odaların web sitelerinde yayımlanacaktır.

Çevrim içi eğitime başvuru ve başvuru esnasında istenen bilgi ve belgeler eğitimi düzenleyecek odanın internet sitesi üzerinden kabul edilecektir. Başvuruya eklenmesi gereken belgelerin taranmış halleri başvuru esnasında ilgili odanın sistemine yüklenecektir.

Bahse konu eğitimler neticesinde düzenlenecek sınavlar da çevrim içi eğitimi düzenleyecek oda tarafından çevrim içi düzenlenecektir.